

Správní řád pro školy a školská zařízení

Praha 22. 11. 2017

Monika Puškinová

Obsah

- charakteristika základních institutů: správní řízení, správní orgán a účastník řízení, zastupování procesně nezpůsobilého účastníka řízení; způsob zahájení správního řízení
- průběh správního řízení v prvním stupni na příkladech jednotlivých případů rozhodování ve správním řízení (přijímání ke vzdělávání, přestup na jinou školu, odklad povinné školní docházky, vyloučení ze školy, uznání dosaženého vzdělání apod.)
- problematika protokolu, lhůt
- náležitosti rozhodnutí ve věci, usnesení, doručování rozhodnutí
- přezkumné řízení, odvolací řízení
- dotazy

Charakteristika základních institutů

Správní řízení	Správní řízení je postup správního orgánu, jehož účelem je vydání rozhodnutí, jímž se v určité věci zakládají, mění nebo ruší práva anebo povinnosti jmenovitě určené osoby nebo jímž se v určité věci prohlašuje, že taková osoba práva nebo povinnosti má anebo nemá.	§ 9 zákona č. 500/2004 Sb., správní řád, v platném znění
<p>↓</p> <ul style="list-style-type: none">▪ rozhodnutí je výsledkem postupu, v postupu se nelze odchylovat▪ postup je dán právním předpisem (správní řád, speciální právní úprava – školský zákon; speciální právní úprava má přednost před obecnou právní úpravou; např. doručování rozhodnutí o přijetí ke vzdělávání)▪ rozhoduje se o individuální osobě		

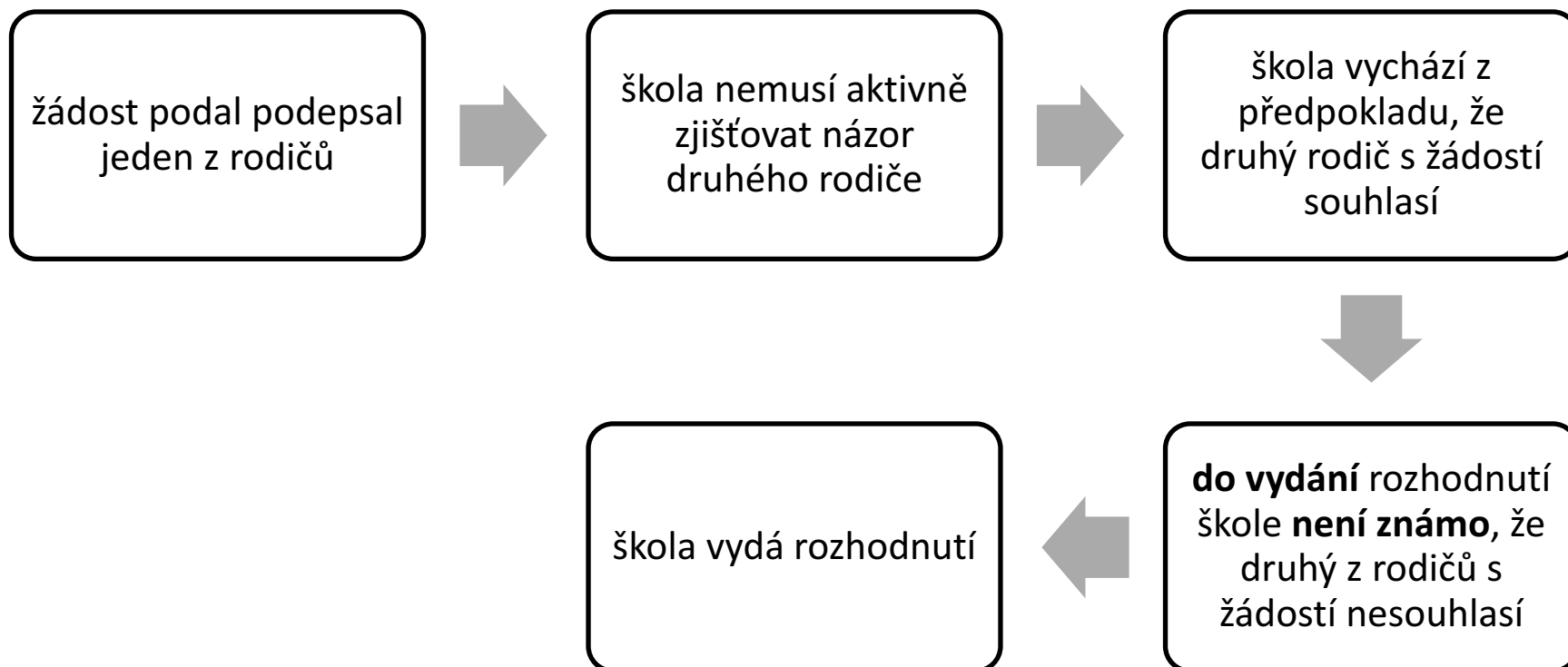
Charakteristika základních institutů

<p>Subjekty správního řízení</p>	<p>1. správní orgán – právnická osoba vykonávající činnost školy nebo školského zařízení</p> <p>2. účastník řízení - žadatel, dotčená osoba</p> <p>procesní způsobilost účastníka řízení – způsobilost činit úkony v řízení samostatně</p>	<p>rozsudek NSS ze dne 27. 7. 2011, č. j. 1 As 53/2011 – 109 § 27, § 29 správního řádu</p>
<p>↓</p> <p>správní orgán: Základní škola a mateřská škola, Kostelec, příspěvková organizace; ředitel: vykonavatel správního orgánu účastník řízení: uchazeč, žák (nikoli zákonný zástupce uchazeče, žáka)</p>		

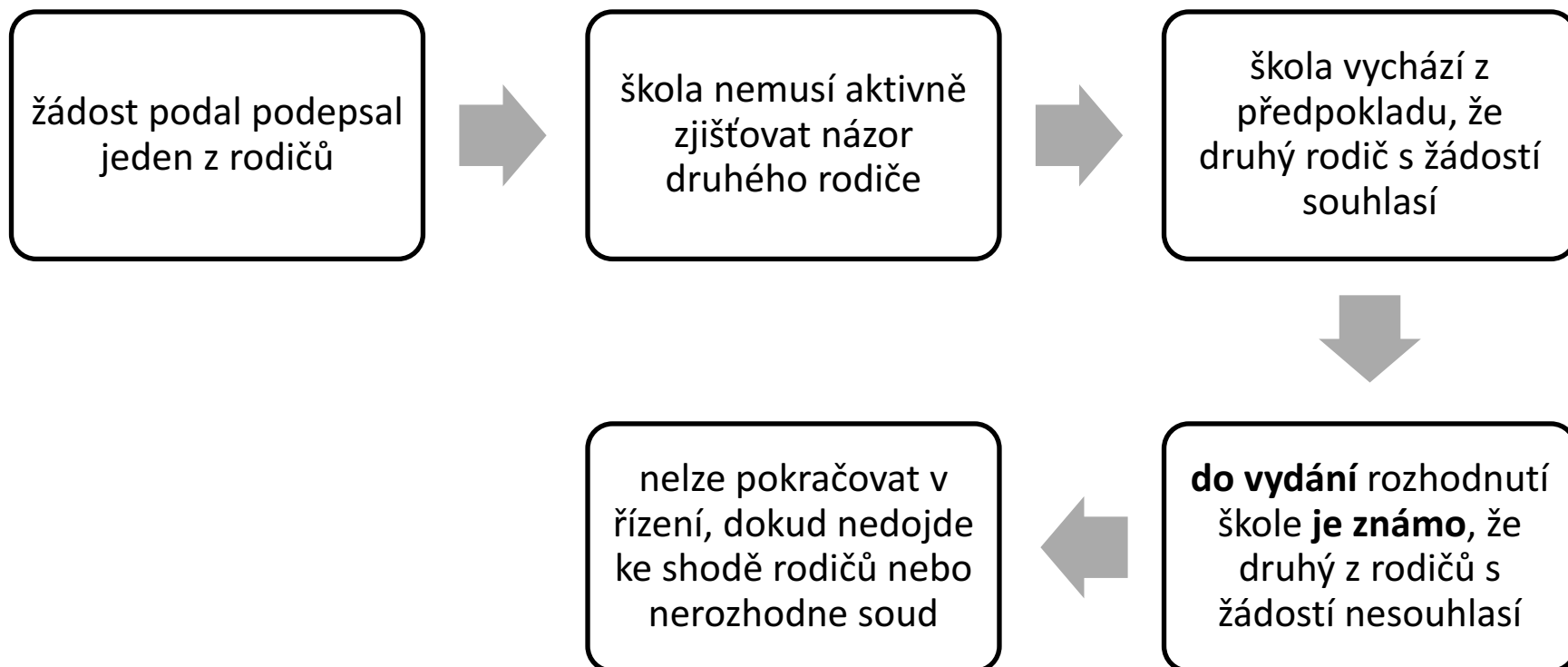
Charakteristika základních institutů

<p>Zastupování procesně nezpůsobilého účastníka</p>	<p>rodiče zastupují dítě společně, jednat však může každý z nich</p> <p>je-li zákonných zástupců více, postačí, projeví-li vůči třetí osobě vůli alespoň jeden z nich</p> <p>nedohodnou-li se rodiče v záležitosti, která je pro dítě významná zejména se zřetelem k jeho zájmu, rozhodne soud na návrh rodiče; to platí i tehdy, vyloučil-li jeden rodič z rozhodování o významné záležitosti dítěte druhého rodiče</p>	<p>§ 892 odst. 2 občanského zákoníku</p> <p>§ 32 odst. 2 občanského zákoníku</p> <p>§ 876 odst. 3 občanského zákoníku</p>
<p>⇓</p> <ul style="list-style-type: none">• Dozvěděl se správní orgán o neshodě rodičů?• Kdy se správní orgán dozvěděl o neshodě rodičů?		

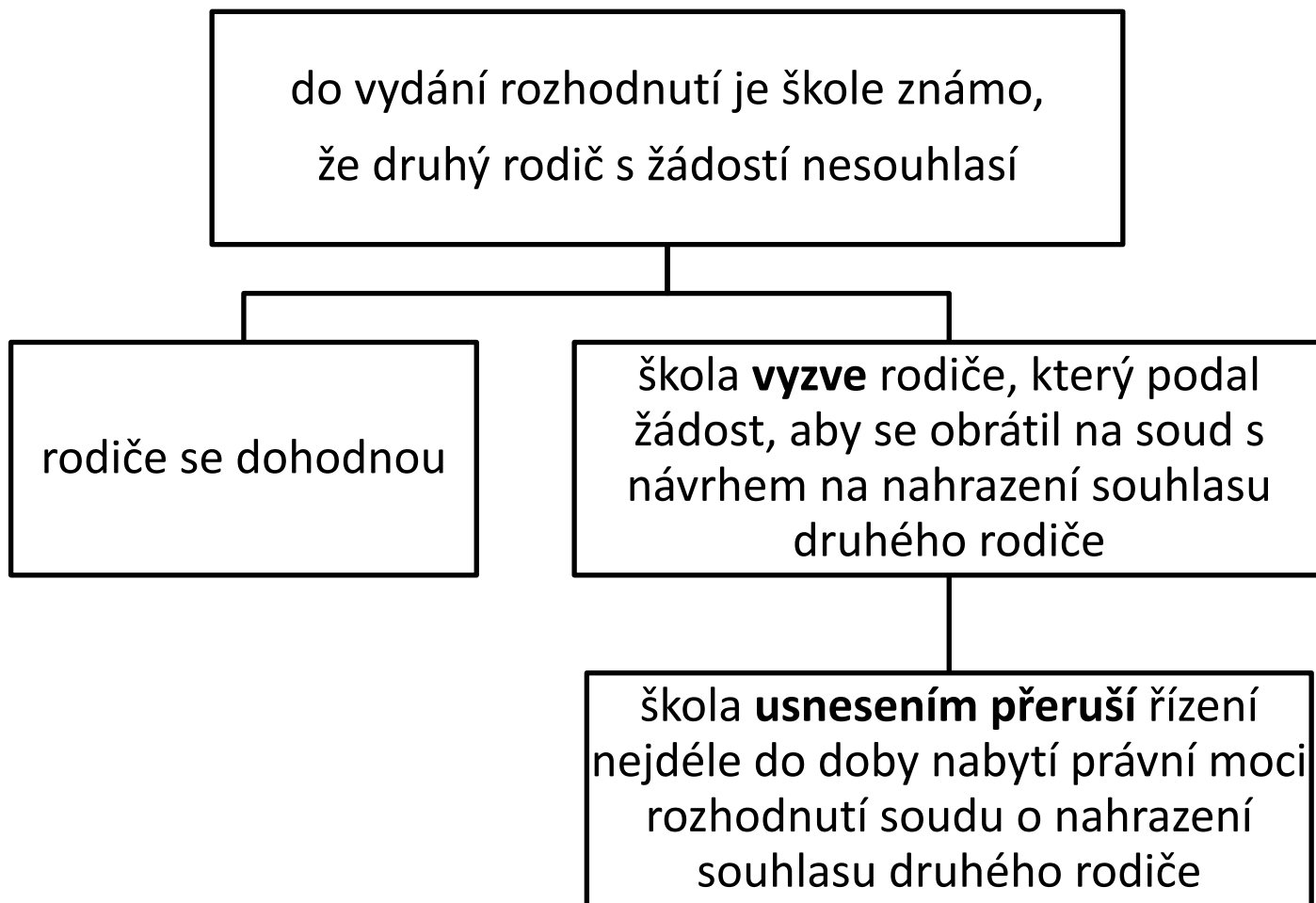
Charakteristika základních institutů



Charakteristika základních institutů



Charakteristika základních institutů



Charakteristika základních institutů

V průběhu odvolací lhůty

- rozhodnutí dosud nenabylo právní moci
- „nespokojený“ rodič se může proti vydanému rozhodnutí **odvolat**

Po uplynutí odvolací lhůty

- rozhodnutí již nabylo právní moci
- správní orgán měl vědomost ohledně rozporu mezi rodiči a nesprávně se spokojil jen s jedním podpisem uvedeným na žádosti
- „nespokojený“ rodič může podat podnět k **přezkumnému řízení**

Charakteristika základních institutů

Způsob zahájení správního řízení	<ul style="list-style-type: none">• Na žádost Řízení o žádosti je zahájeno dnem, kdy žádost došla věcně a místně příslušnému správnímu orgánu.• Z moci úřední Řízení z moci úřední je zahájeno dnem, kdy správní orgán oznámil zahájení řízení žadateli doručením osobě, které má rozhodnutí založit, změnit nebo zrušit právo nebo povinnost; nebo ústním prohlášením.	§ 44 správního řádu § 46 správního řádu
<p>⇓</p> <ul style="list-style-type: none">• plynutí lhůty pro vydání rozhodnutí• žádost doručena, může obsahovat vady ⇒ výzva k odstranění vad žádosti• oznámení o zahájení řízení z moci úřední musí obsahovat označení správního orgánu, předmět řízení, jméno, příjmení, funkci nebo služební číslo a podpis oprávněné úřední osoby		

Řízení zahájené z moci úřední

Řízení zahájené z moci úřední

- podmíněné vyloučení, vyloučení ze školy
- podmíněné vyloučení, vyloučení ze školského zařízení (školní družiny, školní klub, školní jídelna, domov mládeže)
- ukončení individuálního vzdělávání žáka
- přerušování vzdělávání žákyní z důvodu těhotenství a mateřství, jestliže praktické vyučování probíhá na pracovištích nebo na pracích zakázaných těhotným ženám a matkám do konce devátého měsíce po porodu, nebo jestliže vyučování podle lékařského posudku ohrožuje těhotenství žákyně
- § 31 školského zákona
- § 41 odst. 8 písm. a) až d) školského zákona
- § 66 odst. 6 školského zákona

Řízení zahájené z moci úřední

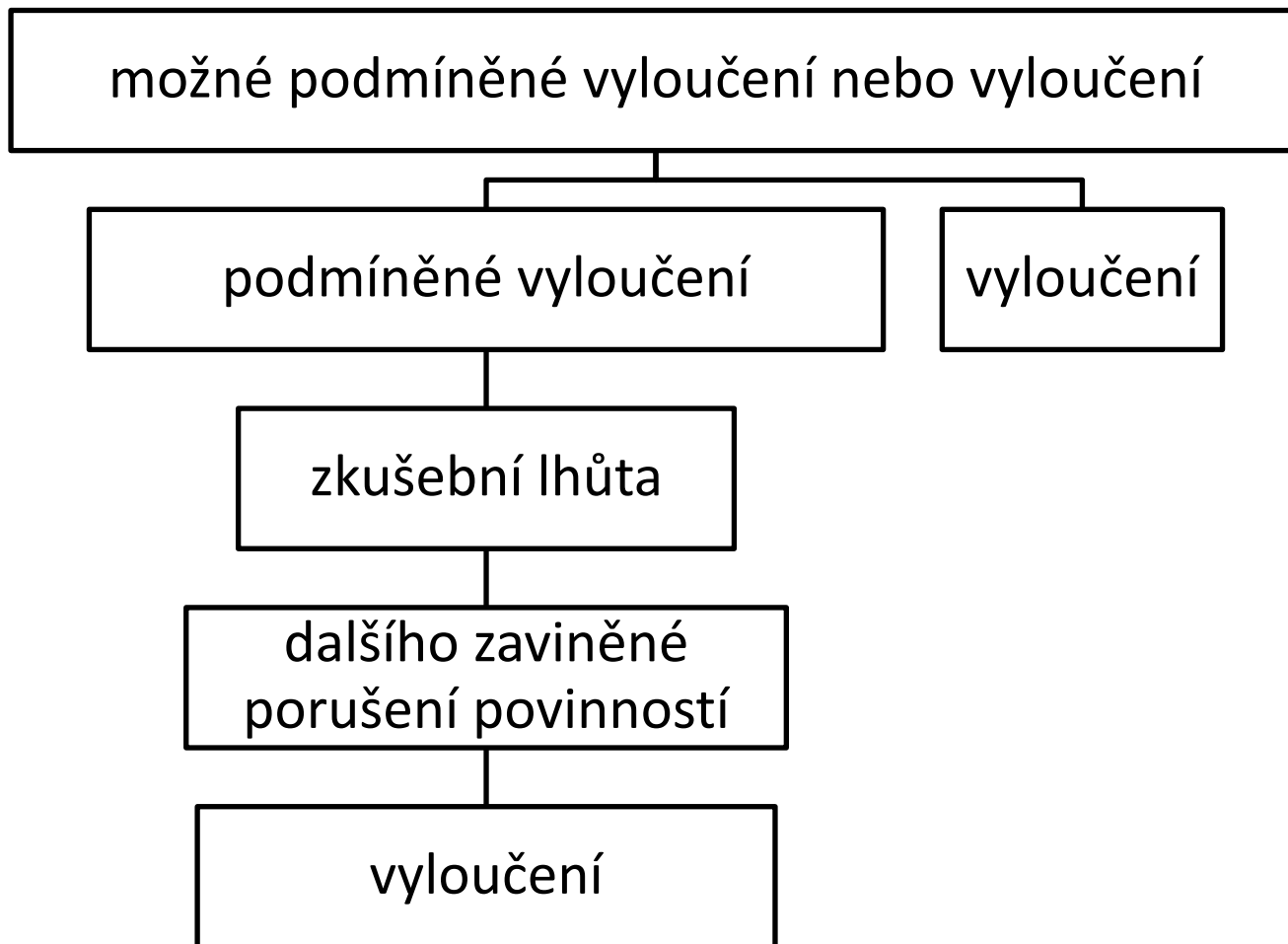
Možné vyloučení

- Ředitel školy nebo školského zařízení **může** v případě **závažného zaviněného porušení povinností stanovených tímto zákonem nebo školním nebo vnitřním řádem rozhodnout o podmíněném vyloučení nebo o vyloučení** žáka nebo studenta ze školy nebo školského zařízení.
- vyloučení ze školy ↔ splnění povinné školní docházky

Povinné vyloučení

- V případě **zvláště závažného zaviněného porušení povinností stanovených tímto zákonem** ředitel **vyloučí** žáka nebo studenta ze školy nebo školského zařízení.
↓
- Zvláště hrubé opakované slovní a úmyslné fyzické útoky žáka nebo studenta vůči zaměstnancům školy nebo školského zařízení nebo vůči ostatním žákům nebo studentům se považují za zvláště závažné zaviněné porušení povinností stanovených tímto zákonem.
- vyloučení ze školy ↔ splnění povinné školní docházky

Řízení zahájené z moci úřední



Řízení zahájené z moci úřední

Rozhodnutí o podmíněném vyloučení

- Ředitel školy nebo školského zařízení může v případě **závažného** zaviněného porušení povinností stanovených tímto zákonem nebo školním nebo vnitřním řádem rozhodnout o podmíněném vyloučení žáka nebo studenta ze školy nebo školského zařízení.
- V rozhodnutí o podmíněném vyloučení stanoví ředitel školy nebo školského zařízení zkušební lhůtu, a to nejdéle na dobu jednoho roku.

Rozhodnutí o vyloučení

- Dopustí-li se žák nebo student v průběhu zkušební lhůty **dalšího** zaviněného porušení povinností stanovených tímto zákonem nebo školním nebo vnitřním řádem, může ředitel školy nebo školského zařízení rozhodnout o jeho vyloučení

Řízení zahájené z moci úřední

Subjektivní lhůta

ředitel se dozvěděl o jednání žáka

2 měsíce

ředitel školy nebo školského zařízení rozhodne o vyloučení nebo podmíněném vyloučení žák

výjimka: pravomocné rozhodnutí soudu o tom, že žák spáchal trestný čin

Objektivní lhůta

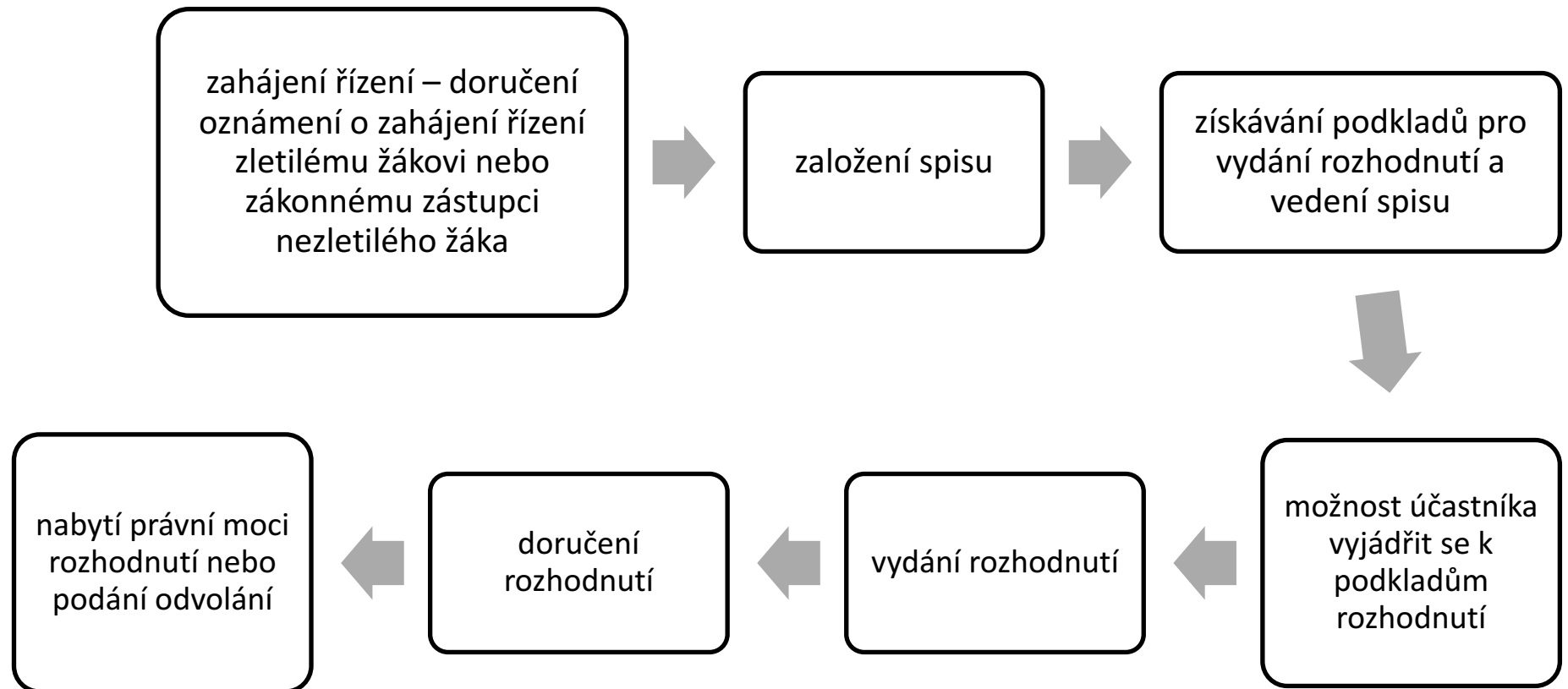
jednání žáka

1 rok

ředitel školy nebo školského zařízení rozhodne o vyloučení nebo podmíněném vyloučení žák

výjimka: pravomocné rozhodnutí soudu o tom, že žák spáchal trestný čin

Základní charakteristika procesních kroků v řízení zahájeném z moci úřední



Základní charakteristika procesních kroků

spis a tvorba
spisu

- v každé věci se zakládá spis, každý spis je označen spisovou značkou (§ 17 odst. 1 správního řádu)
- § 12 odst. 6 vyhlášky č. 259/2012 Sb. – spisová značka
- spojováním dokumentů nebo sběrným archem

spojováním
dokumentů

- spisová značka je číslo jednacích prvních nebo posledních evidovaných dokumentů, nebo jiné označení
- každý dokument má své číslo jednacích, vzájemné odkazy na dokumenty v podacím deníku,
- obálka spisu - § 12 odst. 4 a odst. 5 vyhlášky č. 259/2012 Sb.
- soupis vložených dokumentů s čísly jednacích (§ 12 odst. 2 vyhlášky č. 259/2012 Sb.), s uvedením data vložení (§ 17 odst. 1 správního řádu)

sběrným
archem

- spisová značka je číslo jednacích iniciačního dokumentu, nebo jiné označení
- první (iniciační) dokument je evidován v podacím deníku, další dokumenty jsou evidovány ve sběrném archu (§ 12 odst. 3 vyhlášky č. 259/2012 Sb.), jedno číslo jednacích – za pořadovým číslem zápisu pomlčka nebo lomítka a uvedené pořadové číslo ve sběrném archu (§ 11 odst. 1 vyhlášky č. 259/2012 Sb.)
- údaje ve sběrném archu - § 10 odst. 1, 2 nebo 3 vyhlášky č. 259/2012 Sb.
- obálka spisu - § 12 odst. 4 nebo odst. 5 vyhlášky č. 259/2012 Sb.

Řízení zahájené z moci úřední

Obálka spisu

- stručný obsah spisu,
- spisová značka spisu
- datum založení spisu
- datum uzavření spisu
- spisový znak spisu,
- skartační režim spisu
- údaje o uložení spisu, kterými jsou počet uložených listů dokumentů v listinné podobě tvořících spis, popřípadě svazků příloh v listinné podobě dokumentů tvořících spis

Sběrný arch

- pořadové číslo dokumentu, pod nímž je evidován v podacím deníku
- datum doručení dokumentu veřejnoprávnímu původci, nebo datum vytvoření dokumentu veřejnoprávním původcem; datem vytvoření dokumentu veřejnoprávním původcem se rozumí datum jeho zaevidování v podacím deníku (resp. sběrném archu)
- údaje o odesílateli v rozsahu údajů stanoveném pro vedení údajů o odesílateli dokumentu ve jmenném rejstříku; jde-li o dokument vytvořený veřejnoprávním původcem, uvede se slovo „Vlastní“
- identifikace dokumentu z evidence dokumentů odesílatele, je-li jí dokument označen
- údaje o kvantitě dokumentu
- stručný obsah dokumentu
- označení organizační součásti veřejnoprávního původce, které byl dokument přidělen k vyřízení
- údaje o vyřízení dokumentu
- spisový znak a skartační režim

Řízení zahájené z moci úřední

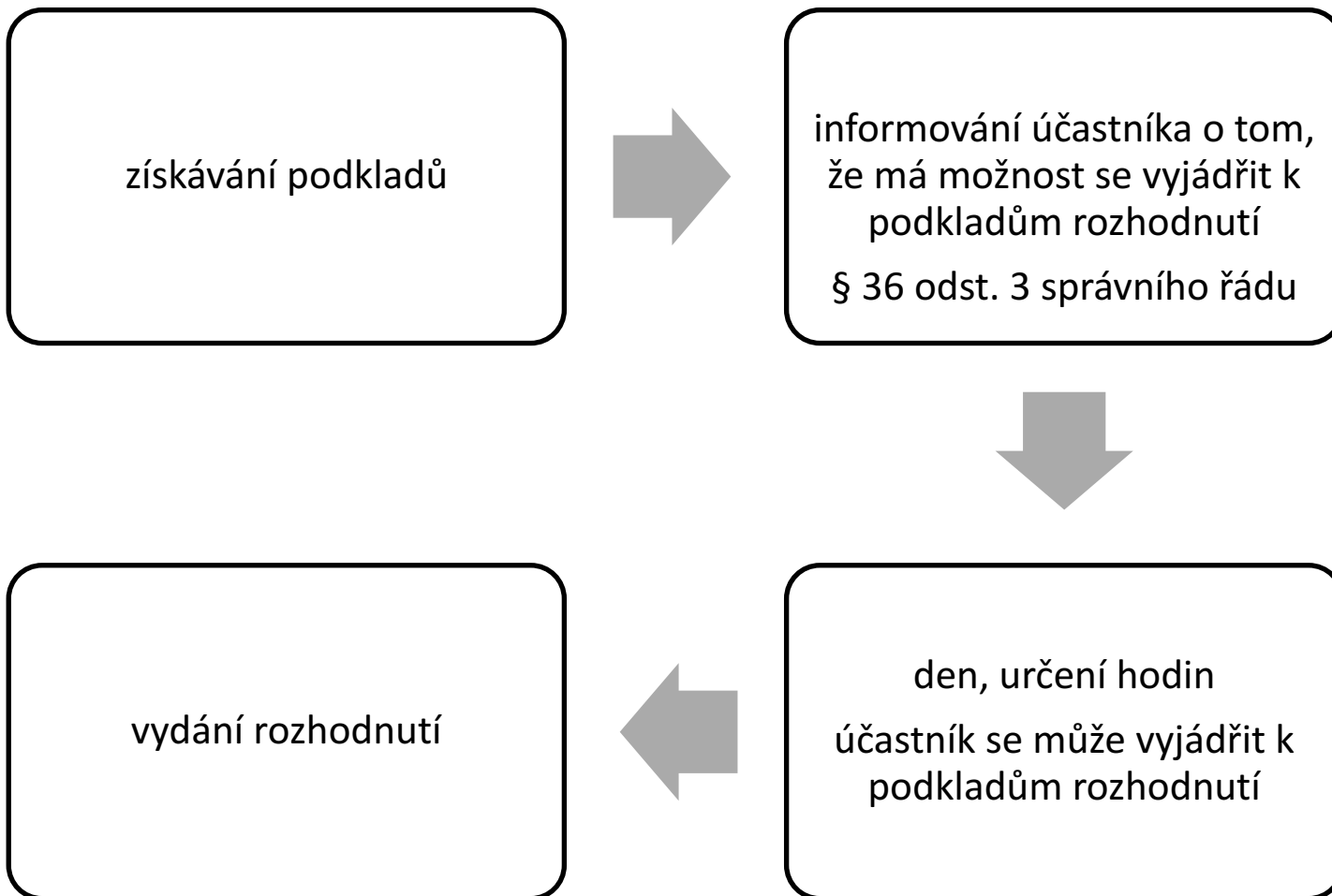
Příklad obálky spisu	
Stručný obsah spisu	Řízení o vyloučení ze školní družiny Adély Fialové, nar. 2. 4. 2007, trvale bytem Úzká 4, 671 45 Kostelec
Spisová značka	ZŠMŠ/34/2017/Vi
Datum založení spisu	20. 1. 2017
Datum uzavření spisu	15. 2. 2017
Spisový znak spisu Skartační režim spisu	S 10
Údaje o uložení spisu - počet uložených listů dokumentů v listinné podobě tvořících spis, popřípadě svazků příloh v listinné podobě dokumentů tvořících spis	4 listy

Řízení zahájené z moci úřední

Získávání podkladů pro vydání rozhodnutí

- nutné podklady vyplývají z konkrétních podmínek vydání rozhodnutí v každé jednotlivé věci
- každou písemnost, tj. podání je třeba opatřit datem, kdy bylo podání doručeno (tj. podacím razítkem) ⇒ ověření, zda byly dodrženy lhůty
- spis obsahuje všechny podklady, které byly v řízení použity s uvedením data, kdy byly do spisu vloženy
- oznámení o zahájení řízení
- protokol o ústním jednání
- listiny (omluvný list, žákovská knížka atd.)
- upozornění na ukončení shromažďování podkladů pro vydání rozhodnutí a možnost vyjádřit se k podkladům rozhodnutí
- rozhodnutí
- doklad o doručení rozhodnutí
- odvolání

Řízení zahájené z moci úřední



Řízení zahájené z moci úřední

Obsahové náležitosti rozhodnutí ve věci (§ 68 správního řádu)

Výroková část

- ✓ řešení otázky, která je předmětem řízení; právní ustanovení, podle nichž bylo rozhodováno; označení účastníků (jméno a příjmení, datum narození, trvalý pobyt); jeden nebo více výroků

Odůvodnění

- ✓ důvody výroku nebo výroků rozhodnutí, podklady pro jeho vydání, úvahy, kterými se správní orgán řídil při jejich hodnocení a při výkladu právních předpisů, a informace o tom, jak se správní orgán vypořádal s návrhy a námitkami účastníků a s jejich vyjádřením k podkladům rozhodnutí
- ✓ odůvodnění rozhodnutí není třeba, jestliže správní orgán prvního stupně všem účastníkům v plném rozsahu vyhoví

Poučení o odvolání

- ✓ zda je možné proti rozhodnutí podat odvolání, v jaké lhůtě je možno tak učinit, od kterého dne se tato lhůta počítá, který správní orgán o odvolání rozhoduje a u kterého správního orgánu se odvolání podává
- ✓ pokud odvolání nemá odkladný účinek, musí být tato skutečnost v poučení uvedena

Formální náležitosti rozhodnutí ve věci

(§ 69 správního řádu)

- ✓ označení "rozhodnutí"
- ✓ obsahovat označení správního orgánu, který rozhodnutí vydal,
- ✓ číslo jednací,
- ✓ datum vyhotovení
- ✓ otisk úředního razítka
- ✓ jméno, příjmení, funkci nebo služební číslo a podpis oprávněné úřední osoby
- ✓ jména a příjmení všech účastníků

Řízení zahájené z moci úřední

Počet exemplářů rozhodnutí

1. originál rozhodnutí se zakládá do spisu
2. stejnopis se doručuje účastníkům

Vlastnosti rozhodnutí

- rozhodnutí je **platné**
 - ✓ vůle projevena navenek, úkon k doručení rozhodnutí, „vypraveno dne“
 - ✓ rozhodnutí nelze měnit
 - ✓ např. 25. 4.
- rozhodnutí je **pravomocné**
 - ✓ doložka nabytí právní moci
 - ✓ nelze se odvolat
 - ✓ např. 29. 4.
- rozhodnutí je **účinné**
 - ✓ např. 1. 5.

Řízení zahájené z moci úřední

- **Rozhodnutí o vyloučení**
- vypraveno dne 11. 10. (platnost)
- doručeno do vlastních rukou 17. 10.
- nabylo právní moci 2. 11.
- formulace v rozhodnutí: žák se vylučuje ze školy dnem nabytí právní moci rozhodnutí (právní účinky)
- žák nebo student přestává být žákem nebo studentem školy nebo školského zařízení dnem následujícím po dni nabytí právní moci rozhodnutí o vyloučení, nestanoví-li toto rozhodnutí den pozdější.
- !! formulace: žák se vylučuje ze školy ke dni 31. 10.

Řízení zahájené z moci úřední

- **Rozhodnutí o ukončení individuálního vzdělávání žáka**
- vypraveno dne 11. 10. (platnost)
- doručeno do vlastních rukou 17. 10., rozhodnutí je předběžně vykonatelné, žák se od 17. 10. má vzdělávat ve škole (nikoli individuálně)
- nabylo právní moci 2. 11.
- Odvolání proti rozhodnutí ředitele školy o ukončení individuálního vzdělávání žáka nemá odkladný účinek.
- Rozhodnutí je předběžně vykonatelné
- Vykonatelné dnem doručení rozhodnutí

Řízení zahájené z moci úřední

Doručení rozhodnutí

- Do vlastních rukou
 - a) osobní převzetí (na originálu rozhodnutí
„Převzal dne ... podpis ...“)
 - b) poštou
 - c) datovou schránkou

Řízení zahájené z moci úřední

Doručení poštou

- Fikce doručení
 - např. 25. 1. první den úložní lhůty
 - úložní lhůta 10 dnů
- písemnost se považuje za doručenou posledním dnem lhůty

po	út	st	čt	pá	so	ne
				25. 1. 1	26. 1. 2	27. 1. 3
28. 1. 4	29. 1. 5	30. 1. 6	31. 1. 7	1. 2. 8	2. 2. 9	3. 2. 10
4. 2. 10						

Řízení zahájené z moci úřední

Nabytí právní moci

- lhůta na odvolání uplyne marně (účastník se neodvolá)
- účastník se vzdá práva na odvolání

Odvolací lhůta

- obecná odvolací lhůta 15 dnů

Řízení zahájené z moci úřední

Rozhodnutí není uloženo na poště

- doručeno 29. 1.

po	út	st	čt	pá	so	ne
	29. 1.	30. 1. 1	31. 1. 2	1. 2. 3	2. 2. 4	3. 2. 5
4. 2. 6	5. 2. 7	6. 2. 8	7. 2. 9	8. 2. 10	9. 2. 11	10. 2. 12
11. 2. 13	12. 2. 14	13. 2. 15	14. 2. PM	15. 2.	16. 2.	17. 2.

Rozhodnutí uloženo na poště

- rozhodnutí uloženo na poště,
- 25. 1. první den úložní lhůty
- úložní lhůta 10 dnů, odvolací lhůta 15 dnů

po	út	st	čt	pá	so	ne
				25. 1. 1	26. 1. 2	27. 1. 3
28. 1. 4	29. 1. 5	30. 1. 6	31. 1. 7	1. 2. 8	2. 2. 9	3. 2. 10
4. 2. 10	5. 2. 1	6. 2. 2	7. 2. 3	8. 2. 4	9. 2. 5	10. 2. 6
11. 2. 7	12. 2. 8	13. 2. 9	14. 2. 10	15. 2. 11	16. 2. 12	17. 2. 13
18. 2. 14	19. 2. 15	20. 2. PM				

Řízení zahájené z moci úřední

- vzdání se práva na odvolání \Rightarrow nabytí právní moci v den vzdání se práva na odvolání

Řízení zahájené z moci úřední

- Na originálu rozhodnutí vyznačení doložky právní moci
- § 75 odst. 1 správního řádu

Toto rozhodnutí nabylo právní moci dne 25. 8. 2016.

Základní škola Kostelec, příspěvková organizace

dne 28. 8. 2016 *podpis*

Řízení o žádosti

Řízení o žádosti

Věcná působnost správního orgánu	případy rozhodování v oblasti státní správy „Obecně nelze přistoupit na názor, že uvede-li zákonodárce v určité právní úpravě, že některé druhy činností (rozhodování) se dějí v oblasti státní správy, implicitně tím říká, že jiné druhy rozhodování se v rámci státní (veřejné) správy neodehrávají.“	§ 165 odst. 2 školského zákona rozsudek NSS ze dne 27. 7. 2011, č. j. 1 As 53/2011 – 109
----------------------------------	---	---

Ředitel školy a školského zařízení rozhoduje o právech a povinnostech v oblasti státní správy v těchto případech:

- a) **zamítnutí** žádosti o povolení individuálního vzdělávacího plánu podle § 18 a zamítnutí žádosti o přeřazení žáka nebo studenta do vyššího ročníku podle § 17 odst. 3,
- b) ...zařazení dítěte do přípravného stupně základní školy speciální podle § 48a, zařazení dítěte do přípravné třídy základní školy podle § 47,
- c) **zamítnutí** žádosti o odklad povinné školní docházky podle § 37,
- d)

Řízení o žádosti

§ 164 odst. 1 školského zákona

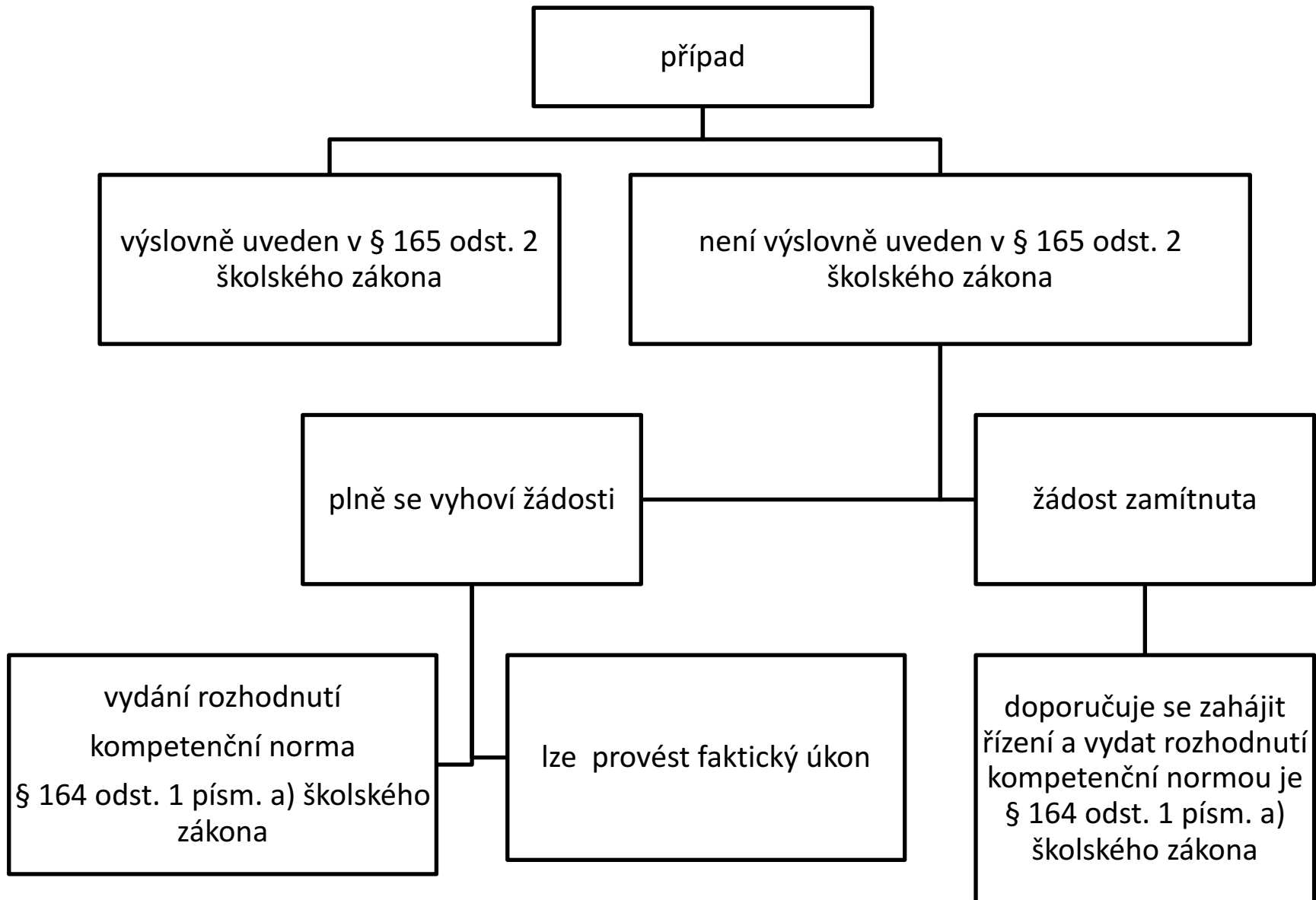
(1) Ředitel školy a školského zařízení

a) rozhoduje ve všech záležitostech týkajících se poskytování vzdělávání a školských služeb, pokud zákon nestanoví jinak,

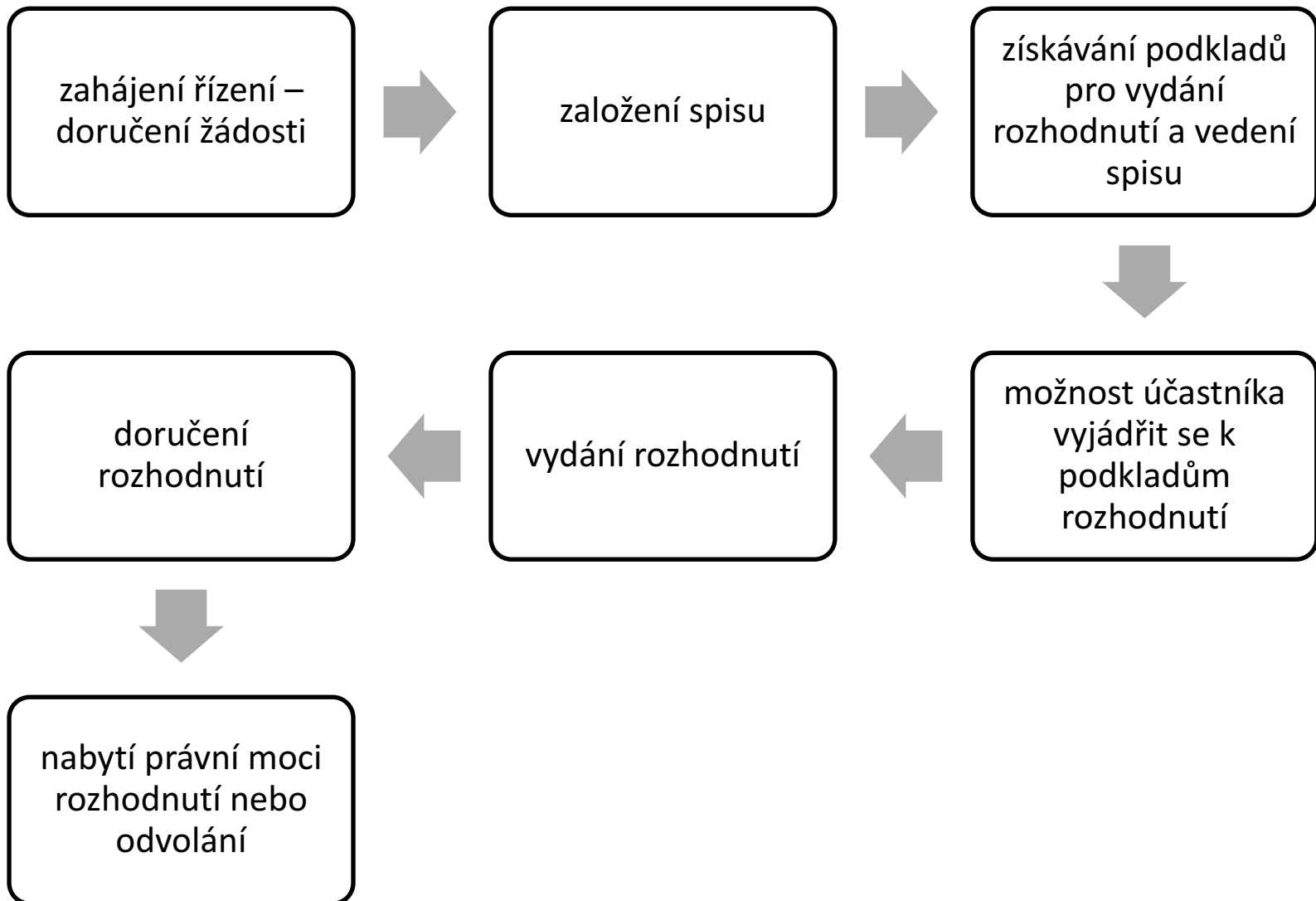
...

- povolení IVP,
- přijetí/nepřijetí k zájmovému vzdělávání ve školní družině,
- neposkytování dietního stravování,
- osvobození od úplaty za zájmové vzdělávání ve školní družině

Řízení o žádosti



Řízení o žádosti



Řízení o žádosti

den zahájení řízení

- den, kdy žádost dojde správnímu orgánu
- zápis do podacího deníku, přidělení čj.
- § 44 odst. 1 správního řádu

obsah žádosti

- kdo ji podává (jméno, příjmení, datum narození a místo trvalého pobytu, popř. jinou adresu pro doručování), co žadatel žádá, označení správního orgánu, jemuž je žádost doručována, další náležitosti, podpis osoby, která tak činí
- § 45 odst. 1 správního řádu
- formulář žádosti stanoven MŠMT jen v případě přihlášky ke vzdělávání ve střední škole

vady žádosti

- pomoc při odstranění nedostatků na místě
- výzva k odstranění vad žádosti, poskytnutí přiměřené lhůty, poučení o následcích neodstranění nedostatků v této lhůtě (zastavení řízení)
- lze řízení přerušit
- § 45 odst. 2 správního řádu

zpětvzetí žádosti

- lze vzít žádost zpět do vydání rozhodnutí
- § 45 odst. 4 správního řádu

Řízení o žádosti

Příklad podacího razítka
Základní škola a mateřská škola, Kostelec, příspěvková organizace
Došlo: 20. 1. 2015
Číslo jednací: ZŠMŠ/34/2015/Ve
Počet listů: 1
Počet příloh: 2/Počet listů příloh: 3
Počet a druh nelistinných příloh: 0

- § 3 vyhlášky č. 259/2012 Sb., o podrobnostech vedení spisové služby, v platném znění

Řízení o žádosti

spis a tvorba
spisu

- v každé věci se zakládá spis., každý spis je označen spisovou značkou (§ 17 odst. 1 správního řádu)
- § 12 odst. 6 vyhlášky č. 259/2012 Sb. – spisová značka
- spojováním dokumentů nebo sběrným archem

spojováním
dokumentů

- spisová značka je číslo jednacích prvních nebo posledních evidovaných dokumentů, nebo jiné označení
- každý dokument má své číslo jednacích, vzájemné odkazy na dokumenty v podacím deníku,
- obálka spisu - § 12 odst. 4 a odst. 5 vyhlášky č. 259/2012 Sb.
- soupis vložených dokumentů s čísly jednacích (§ 12 odst. 2 vyhlášky č. 259/2012 Sb.), s uvedením data vložení (§ 17 odst. 1 správního řádu)

sběrným
archem

- spisová značka je číslo jednacích iniciačního dokumentu, nebo jiné označení
- první (iniciační) dokument je evidován v podacím deníku, další dokumenty jsou evidovány ve sběrném archu (§ 12 odst. 3 vyhlášky č. 259/2012 Sb.), jedno číslo jednacích – za pořadovým číslem zápisu pomlčka nebo lomítko a uvedené pořadové číslo ve sběrném archu (§ 11 odst. 1 vyhlášky č. 259/2012 Sb.)
- údaje ve sběrném archu - § 10 odst. 1, 2 nebo 3 vyhlášky č. 259/2012 Sb.
- obálka spisu - § 12 odst. 4 nebo odst. 5 vyhlášky č. 259/2012 Sb.

Řízení o žádosti

Obálka spisu

- stručný obsah spisu,
- spisová značka spisu
- datum založení spisu
- datum uzavření spisu
- spisový znak spisu,
- skartační režim spisu
- údaje o uložení spisu, kterými jsou počet uložených listů dokumentů v listinné podobě tvořících spis, popřípadě svazků příloh v listinné podobě dokumentů tvořících spis

Sběrný arch

- pořadové číslo dokumentu, pod nímž je evidován v podacím deníku
- datum doručení dokumentu veřejnoprávnímu původci, nebo datum vytvoření dokumentu veřejnoprávním původcem; datem vytvoření dokumentu veřejnoprávním původcem se rozumí datum jeho zaevidování v podacím deníku (resp. sběrném archu)
- údaje o odesílateli v rozsahu údajů stanoveném pro vedení údajů o odesílateli dokumentu ve jmenném rejstříku; jde-li o dokument vytvořený veřejnoprávním původcem, uvede se slovo „Vlastní“
- identifikace dokumentu z evidence dokumentů odesílatele, je-li jí dokument označen
- údaje o kvantitě dokumentu
- stručný obsah dokumentu
- označení organizační součásti veřejnoprávního původce, které byl dokument přidělen k vyřízení
- údaje o vyřízení dokumentu
- spisový znak a skartační režim

Řízení o žádosti

Příklad obálky spisu	
Stručný obsah spisu	Řízení o přijetí Adély Trávníčkové, nar. 2. 4. 2009, trvale bytem Úzká 4, 671 45 Kostelec k základnímu vzdělávání v základní škole, jejíž činnost vykonává Základní škola a mateřská škola, Kostelec, příspěvková organizace
Spisová značka	ZŠMŠ/34/2015/Vi
Datum založení spisu	20. 1. 2015
Datum uzavření spisu	15. 2. 2015
Spisový znak spisu Skartační režim spisu	S 10
Údaje o uložení spisu - počet uložených listů dokumentů v listinné podobě tvořících spis, popřípadě svazků příloh v listinné podobě dokumentů tvořících spis	4 listy

Řízení o žádosti

Získávání podkladů pro vydání rozhodnutí

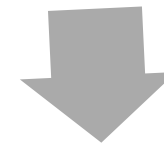
- nutné podklady vyplývají z konkrétních podmínek vydání rozhodnutí v každé jednotlivé věci
- každou písemnost, tj. podání (žádost, doplnění žádosti, vyjádření, odvolání) je třeba opatřit datem, kdy bylo podání doručeno (tj. podacím razítkem) ⇒ ověření, zda byly dodrženy lhůty, termíny
- spis obsahuje všechny podklady, které byly v řízení použity s uvedením data, kdy byly do spisu vloženy
- žádost o přijetí, přestup atd.
- výzva k odstranění nedostatků žádosti
- přidělení registračního čísla
- upozornění na ukončení shromažďování podkladů pro vydání rozhodnutí a možnost vyjádřit se k podkladům rozhodnutí
- rozhodnutí
- doklad o doručení rozhodnutí
- doklady o doručení všech ostatních písemností zákonným zástupcům (doručenky, podepsané listiny apod.)
- odvolání
- kritéria přijímacího řízení
- seznam přijatých pod přiděleným registračním číslem

Řízení o žádosti

získávání podkladů



přijímání ke vzdělávání – sdělení
registračního čísla
informování účastníka o tom, že má
možnost se vyjádřit k podkladům
rozhodnutí
§ 36 odst. 3 správního řádu



vydání rozhodnutí



den, určení hodin
účastník se může vyjádřit
k podkladům rozhodnutí

Řízení o žádosti

Obsahové náležitosti rozhodnutí ve věci

(§ 68 správního řádu)

Výroková část

- ✓ řešení otázky, která je předmětem řízení; právní ustanovení, podle nichž bylo rozhodováno; označení účastníků (jméno a příjmení, datum narození, trvalý pobyt); jeden nebo více výroků

Odůvodnění

- ✓ důvody výroku nebo výroků rozhodnutí, podklady pro jeho vydání, úvahy, kterými se správní orgán řídil při jejich hodnocení a při výkladu právních předpisů, a informace o tom, jak se správní orgán vypořádal s návrhy a námitkami účastníků a s jejich vyjádřením k podkladům rozhodnutí
- ✓ odůvodnění rozhodnutí není třeba, jestliže správní orgán prvního stupně všem účastníkům v plném rozsahu vyhová

Poučení o odvolání

- ✓ zda je možné proti rozhodnutí podat odvolání, v jaké lhůtě je možno tak učinit, od kterého dne se tato lhůta počítá, který správní orgán o odvolání rozhoduje a u kterého správního orgánu se odvolání podává
- ✓ pokud odvolání nemá odkladný účinek, musí být tato skutečnost v poučení uvedena

Formální náležitosti rozhodnutí ve věci

(§ 69 správního řádu)

- ✓ označení "rozhodnutí"
- ✓ obsahovat označení správního orgánu, který rozhodnutí vydal,
- ✓ číslo jednací,
- ✓ datum vyhotovení
- ✓ otisk úředního razítka
- ✓ jméno, příjmení, funkci nebo služební číslo a podpis oprávněné úřední osoby
- ✓ jména a příjmení všech účastníků

Řízení o žádosti

Počet exemplářů rozhodnutí

1. originál rozhodnutí se zakládá do spisu
2. stejnopis se doručuje účastníkům

Vlastnosti rozhodnutí

- rozhodnutí je **platné**
- ✓ vůle projevena navenek, úkon k doručení rozhodnutí, „vypraveno dne“
- ✓ rozhodnutí nelze měnit
- ✓ např. 25. 4.

- rozhodnutí je **pravomocné**
- ✓ doložka nabytí právní moci
- ✓ nelze se odvolat
- ✓ např. 29. 4.

- rozhodnutí je **účinné**
- ✓ účastník řízení již může vykonávat přiznané právo
- ✓ např. 1. 9.

Řízení o žádosti

Doručení rozhodnutí

- Do vlastních rukou
 - a) osobní převzetí (na originálu rozhodnutí
„Převzal dne ... podpis ...“)
 - b) poštou
 - c) datovou schránkou

Speciální úprava

- Oznámení rozhodnutí o přijetí ke vzdělávání (§ 183 odst. 2 školského zákona)
- Rozhodnutí, **kterým se vyhovuje žádosti o přijetí ke vzdělávání**, se oznamují zveřejněním seznamu uchazečů pod přiděleným registračním číslem s výsledkem řízení u každého uchazeče. ... Zveřejněním seznamu se považují rozhodnutí, kterými se vyhovuje žádostem o přijetí ke vzdělávání, za oznámená.

Řízení o žádosti

Doručení poštou

- Fikce doručení
- např. od 25. 1. lze uloženou zásilku vyzvednout na poště
- úložní lhůta 10 dnů

- písemnost se považuje za doručenu posledním dnem lhůty

po	út	st	čt	pá	so	ne
				25. 1. 1	26. 1. 2	27. 1. 3
28. 1. 4	29. 1. 5	30. 1. 6	31. 1. 7	1. 2. 8	2. 2. 9	3. 2. 10
4. 2. 10						

Řízení o žádosti

Speciální úprava

Doručení rozhodnutí o přijetí ke vzdělávání

Registrační číslo přidělené uchazeči	Výsledek přijímacího řízení
11	Přijat(a)
9	Přijat(a)

Řízení o žádosti

Nabytí právní moci

- lhůta na odvolání uplyne marně (účastník se neodvolá)
- účastník se vzdá práva na odvolání

Odvolací lhůta

- obecná odvolací lhůta
15 dnů
- speciální odvolací lhůta:
proti rozhodnutí o
přijetí/nepřijetí ke
vzdělávání ve střední škole
⇒ **3 pracovní dny** ode dne
doručení rozhodnutí

Řízení o žádosti

Rozhodnutí o nepřijetí ke vzdělávání ve střední škole, není uloženo na poště

- doručeno 27. 4.
- odvolací lhůta 3 pracovní dny

po	út	st	čt	pá	so	ne
				27. 4.	28. 4.	29. 4.
30. 4. 1	1. 5.	2. 5. 2	3. 5. 3	4. 5. PM		

Rozhodnutí o nepřijetí ke vzdělávání ve střední škole, uloženo na poště

- první den úložní lhůty 27. 4.
- úložní lhůta 10 dnů, odvolací lhůta 3 pracovní dny

po	út	st	čt	pá	so	ne
				27. 4. 1	28. 4. 2	29. 4. 3
30. 4. 4	1. 5. 5	2. 5. 6	3. 5. 7	4. 5. 8	6. 5. 9	7. 5. 10
8. 5.	9. 5. 10	10. 5. 1	11. 5. 2	12. 5. 3	13. 5. PM	

Řízení o žádosti

- vzdání se práva na odvolání \Rightarrow nabytí právní moci v den vzdání se práva na odvolání

Řízení o žádosti

- Na originálu rozhodnutí vyznačení doložky právní moci
- § 75 odst. 1 správního řádu

Toto rozhodnutí nabylo právní moci dne 25. 8. 2017.

Základní škola Horní Dolní,
příspěvková organizace
dne 28. 8. 2017 *podpis*

Řízení o žádosti

Zamítnutí žádosti o povolení individuálního vzdělávacího plánu

norma

- § 18, § 165 odst. 2 školského zákona

podmínky

- SVP, mimořádné nadání ⇒ písemné doporučení PPP
- mimořádné nadání: sportovci, umělci, nadání v rozumové oblasti

Povolení individuálního vzdělávacího plánu

norma

- § 18, § 164 odst. 1 písm. a) školského zákona
- odvolací orgán

právo

- na povolení existuje právo, nikoli výslovný nárok, výjimka: SŠ – reprezentant ČR
- faktický úkon

IVP

- organizační, časové, obsahové rozvržení
- přítomnost ve škole

Řízení o žádosti

Zařazení i nezařazení dítěte do přípravné třídy základní školy

norma

- § 47, § 165 odst. 2 písm. b) školského zákona

podmínky

- písemné doporučení ŠPZ
- předpoklad vyrovnání rozvoje + povolen odklad povinné školní docházky

Přijetí i nepřijetí k základnímu vzdělávání

norma

- § 46, § 165 odst. 2 písm. e) školského zákona

organizační podmínky

- místa a doba zápisu, oznámení způsobem obvyklým
- vyhláška č. 48/2005 Sb.

podmínky

- přednostní přijetí ve spádové škole
- „přemis“ žadatelů s místem trvalého pobytu v daném školském obvodu, kritéria

speciální úprava

- doručení „kladných“ rozhodnutí

Řízení o žádosti

Zamítnutí žádosti o odklad povinné školní docházky

norma

- § 37, § 165 odst. 2 písm. c) školského zákona

podmínky

- nesplnění - doporučující posouzení: 1. ŠPZ, 2. odborného lékaře nebo klinického psychologa
- podání žádosti do konce dubna

Povolení žádosti o odklad povinné školní docházky

norma

- § 37, § 164 odst. 1 písm. a) školského zákona

podmínky

- splnění - doporučující posouzení: 1. ŠPZ, 2. odborného lékaře nebo klinického psychologa
- podání žádosti do konce dubna

souvislosti

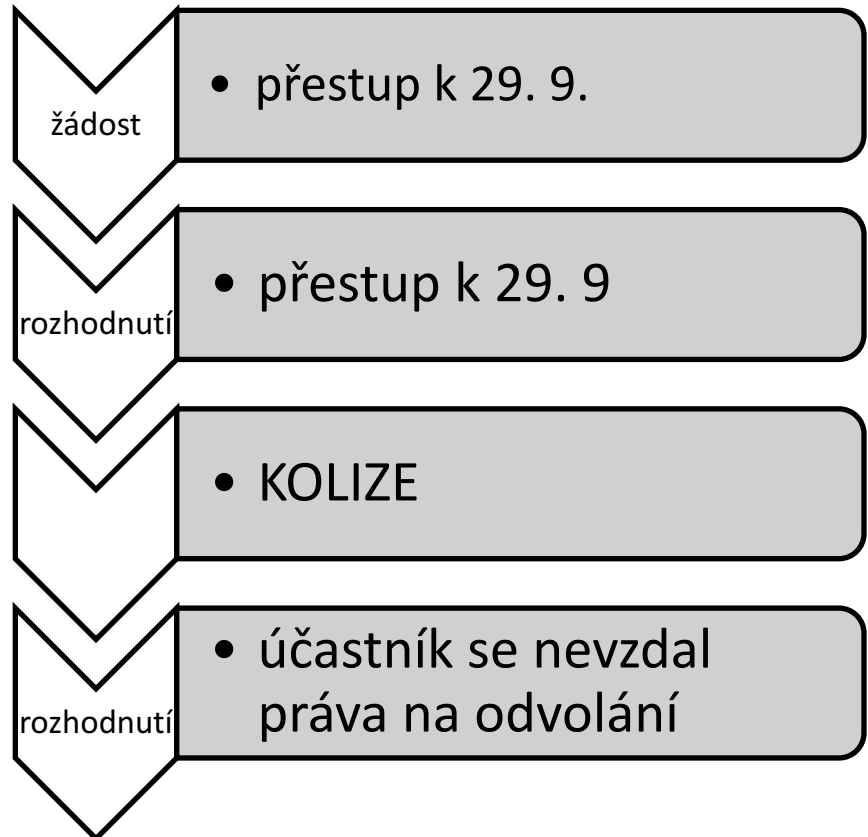
- kompletní žádost ⇒ lze pouze rozhodnout o odkladu
- příští rok – znovu podání žádosti o přijetí

Řízení o žádosti

Povolení i nepovolení přestupu, povolení i nepovolení převedení žáka do jiného vzdělávacího programu

norma	<ul style="list-style-type: none">• § 49 odst. 1, § 165 odst. 2 písm. e) školského zákona• § 49 odst. 2, § 165 odst. 2 písm. e) školského zákona
podmínky	<ul style="list-style-type: none">• Přestup: není právní nárok• Nepovolení: přezkoumatelné odůvodnění
souvislosti	<ul style="list-style-type: none">• Přestup: nelze zaměňovat s přijetím• Vydání vysvědčení: Informace MŠMT

Upozornění



Řízení o žádosti

- Přijetí/nepřijetí ke vzdělávání ve střední škole

norma

- § 59 a násl., § 165 odst. 2 písm. f) školského zákona

podmínky

- splnění povinné školní docházky
- získání stupně vzdělání před splněním povinné školní docházky
- před splněním povinné školní docházky – víceleté gymnázium, konzervatoř
- uchazeč při přijímacím řízení splnil podmínky pro přijetí prokázáním vhodných schopností, vědomostí, zájmů a zdravotní způsobilosti

Řízení o žádosti

- Nepovolení přestupu do jiné střední školy

norma

- § 66, § 165 odst. 2 písm. g) školského zákona

podmínky

- možnost: rozdílová zkouška

souvislosti

- Nelze nejprve povolit přestup a pak konat rozdílové zkoušky

Řízení o žádosti

Zamítnutí žádosti o uznání uceleného dosaženého vzdělání

norma

- § 70, § 165 odst. 2 písm. j) školského zákona

podmínky

- ucelené vzdělání doloženo dokladem nebo jiným prokazatelným způsobem

souvislosti

- ucelené vzdělání = úspěšné ukončení

Zamítnutí žádosti o uznání částečného dosaženého vzdělání

norma

- § 70, § 165 odst. 2 písm. j) školského zákona

podmínky

- doloženo dokladem o tomto vzdělání nebo jiným prokazatelným způsobem a od doby jeho dosažení neuplynulo více než 10 let nebo pokud žák znalosti z tohoto vzdělání prokáže při zkoušce stanovené ředitelem školy

souvislosti

- částečné vzdělání = některé ročníky

Základní charakteristika vydání usnesení

Přerušení řízení zahájeného na žádost

- jeden z rodičů nesouhlasí se žádostí
- usnesení o přerušení řízení (§ 64 správního řádu)
- doručuje se do vlastních rukou
- lze přerušit řízení současně s výzvou k odstranění nedostatků žádosti (§ 64 odst. 1 písm. a), § 45 odst. 2 správního řádu)
- lze se odvolat (§ 76 odst. 5), odvolání nemá odkladný účinek
- o pokračování v přerušném řízení se vyrozumí účastníci řízení a provede se záznam do spisu (§ 65 odst. 2 správního řádu)

Přerušení řízení zahájeného na žádost

- jeden z rodičů nesouhlasí s žádostí a rozhodnutí dosud nebylo vydáno

Základní charakteristika vydání usnesení

Zastavení řízení – z moci úřední

- § 66 odst. 2 správního řádu
- účastník zemřel, zanikla věc nebo právo, jehož se řízení týká
- usnesení
- pouze se poznamenává do spisu
- účastníci se vhodným způsobem vyrozumí
- nabývá právní moci poznamenáním do spisu (§ 76 odst. 3 správního řádu)

Zastavení řízení – na žádost

- zpětvzetí přihlášky (§ 66 odst. 1 písm. a) správního řádu)
- žadatel v určené lhůtě neodstranil podstatné vady žádosti, které brání pokračování v řízení (§ 66 odst. 1 písm. c) správního řádu)
- zanikla věc nebo právo, kterého se řízení týká (§ 66 odst. 1 písm. f) správního řádu)
- usnesení (§ 66 správního řádu)
- doručuje se do vlastních rukou
- lze se odvolat (§ 76 odst. 5), odvolání nemá odkladný účinek

Odvolání

Autoremedura

- autoremedura (§ 87 správního řádu)
- správní orgán své rozhodnutí změní nebo zruší
- SŠ: žádost byla zamítnuta v souladu s § 60d odst. 3 školského zákona, pokud je lze po uplynutí lhůty pro odevzdání zápisových lístků úspěšných uchazečů přijmout
- ⇒ ředitel školy vyhoví odvolání proti rozhodnutí + řídí se pořadím uchazečů podle § 60d odst. 3 školského zákona

Předání spisu odvolacímu orgánu

- předání spisu se svým stanoviskem odvolacímu orgánu do 30 dnů od doručení odvolání (§ 88 správního řádu)
- odvolací orgán potvrdí, zruší a zastaví, zruší a vrátí k novému projednání, změní
- **Odvolací orgán** při rozhodování podle § 165 odst. 2 školského zákona – krajský úřad
- Odvolací orgán v jiných případech – orgán, který vede rejstřík škol (rozsudek NSS ze dne 30. 1. 2013 čj. 1 As 160/2012-41, § 143 školského zákona)

Závěr

veřejné právo

- nelze se odchylovat od zákona

speciální úprava

- postupuje se podle speciální právní úpravy

způsob zahájení řízení

- většinou zahájení na žádost
- nově povinné vyloučení ze školy nebo školského zařízení

zahájení řízení a vydání rozhodnutí

- případ výslovně uvedený v § 165 odst. 2 školského zákona
- ostatní případy – zamítnutí žádosti

do vydání rozhodnutí

- § 36 odst. 3 správního řádu: možnost vyjádřit se k podkladům rozhodnutí

rozhodnutí

- přezkoumatelné rozhodnutí