



PEDAGOGICKÁ
FAKULTA
Univerzita Karlova

Září 2020

Hodnotové orientace učitelů v České republice a napříč Evropou

Studie

Petra Raudenská



EVROPSKÁ UNIE
Evropské strukturální a investiční fondy
Operační program Výzkum, vývoj a vzdělávání



MINISTERSTVO ŠKOLSTVÍ,
MLÁDEŽE A TĚLOVÝCHOVY



EVROPSKÁ UNIE
Evropské strukturální a investiční fondy
Operační program Výzkum, vývoj a vzdělávání



PEDAGOGICKÁ
FAKULTA
Univerzita Karlova

Důvody nedostatku učitelů

Pedagogická fakulta Univerzity Karlovy řeší v období od dubna 2020 do prosince 2022 projekt *Důvody nenastoupení absolventů pedagogických fakult do profese učitele / pedagogického pracovníka*, který je reakcí na nedostatek učitelů v českém školství. Proto ho zkráceně nazýváme **Důvody nedostatku učitelů**.

Cílem projektu je analyzovat vývoj, současnou situaci, rozsah a dynamiku, i mezinárodní komparaci nedostatku učitelů v českém školství a jeho důvody. Například tedy zda, do jaké míry a proč absolventi pedagogických fakult a učitelských studijních programů na ostatních fakultách nenastupují k výkonu povolání, na které byli v průběhu svého vzdělávání připravováni. Nebo zda, do jaké míry a proč z profese učitele brzy odcházejí. Zároveň je ovšem cílem projektu identifikovat významné bariéry a faktory, které k nedostatku učitelů vedou, a to na různých úrovních:

- a) na individuální úrovni samotných učitelů či studentů připravujících se na profesní dráhu učitele;
- b) na úrovni vysokých škol a fakult, které studenty ke vstupu do učitelské profese připravují;
- c) na úrovni (především) základních a středních škol jako zaměstnavatelů učitelů;
- d) na úrovni státu zodpovědného (prostřednictvím ministerstva) za zajištění učitelů a péči o ně;
- e) na úrovni společenských předpokladů a podmínek pro výkon učitelského povolání.

Na základě analýz primárních i sekundárních zdrojů informací a dat, kvalitativních a kvantitativních šetření, rešerší zahraniční a domácí literatury a rozborů vybraných vzdělávacích politik, budou v rámci projektu navrženy krátkodobé kroky i dlouhodobější opatření a strategie, které:

- 1) vytvoří předpoklady pro to, aby mezi poptávkou a nabídkou učitelů a pedagogických pracovníků na pracovním trhu v budoucnu již nenastávaly podobné výkyvy a nerovnováhy;
- 2) omezí nenastupování příslušných absolventů do povolání učitele a případně přispějí k návratu části těch, kteří již působí v jiných odvětvích a povoláních.

Hodnotové orientace učitelů v České republice a napříč Evropou

Studie

Petra Raudenská

Září 2020

Obsah

Shrnutí	5
1. Úvod	7
2. Co jsou to hodnoty a jak se měří	10
3. Použitý výzkum	13
4. Hodnotové nastavení českých učitelů napříč evropskými zeměmi	15
5. Jaký je vývoj hodnotového nastavení českých učitelů v kontextu střeoevropských zemí?	21
6. Hodnotové orientace profesních skupin v České republice a ostatních evropských zemích	25
7. Jak se mění hodnotové nastavení profesních skupin v České republice v čase?	32
8. Závěr	35
Bibliografie a data	37
Appendix	41

Shrnutí

Klíčovou otázkou této studie bylo, jaké mají hodnotové orientace čeští učitelé ve srovnání s učiteli v jiných evropských zemích, jak se tyto orientace v čase vyvíjejí a zda se rozevírají nůžky mezi profesními skupinami z hlediska preferovaných hodnot bez ohledu na pohlaví či věk sledovaných jedinců. Ke studiu základních lidských hodnot jsme využili sociálně psychologický přístup Shaloma Schwartz, který rozlišuje deset základních hodnotových typů, tj. samostatnost, stimulace, požitkářství, úspěch, moc, bezpečnost, konformismus, tradice, benevolence a univerzalismus, a sdružuje je dále do čtyř hodnotových dimenzí vyššího řádu (tj. *otevřenost vůči změnám*, *konzervatismus*, *orientace na úspěch* a *orientace na druhé osoby*). V analýze jsme využili oba dva přístupy dělení hodnot.

Použitý výzkum

Odpovědi nám poskytly ve skrze explorativní analýzy založené na datech z mezinárodního reprezentativního výzkumu European Social Survey z let 2002–2018. Hodnoty byly měřeny pomocí tzv. PVQ škály (*Portrait Values Questionnaire*) sestávající z 21 položek. Na základě první, druhé a třetí úrovně klasifikace ISCO88 a ISCO08 bylo možné zohlednit samostatnou skupinu učitelů a dalších specialistů a porovnat mezi sebou různé profesní skupiny. Celkově jsme ve všech vlnách a evropských zemích pracovali s 17 735 učiteli, souhrnem s 336 057 respondenty.

Hodnotové nastavení českých učitelů napříč evropskými zeměmi

Učitelé ze zemí západní Evropy jako Německo, Nizozemsko, Rakousko, Švýcarsko a Francie se vyznačují mírným konzervatismem a vysokou orientací na druhé osoby; v těchto zemích tyto preference u učitelů dokonce v čase narůstají. Naopak čeští učitelé stabilně preferují ve srovnání s učiteli z ostatních evropských států mnohem více konzervativní hodnoty. Naopak hodnotová orientace na druhé osoby (tj. universalismus, benevolence) je u učitelů ze zemí střední a východní Evropy v čele s Českou republikou velice nízká, preference těchto hodnot u českých učitelů dokonce v čase klesá, což ze strany českých učitelů nepřímo prokazuje nedocenení principů rovnosti, všeobecné tolerance a orientace na kolektivní zájmy, které jsou základním kamenem přenosu žádoucích hodnot v kvalitním vzdělávání.

Tyto rozdíly mírně vyrovnávají učitelé na vysokých a vyšších odborných školách, kteří mají oproti učitelům na základních a středních školách nižší míru preference konzervativních hodnot a jsou nejvíce otevření změně a orientovaní na úspěch. Naopak učitelé na I. stupni základních škol jsou značně konzervativní, příliš nepreferují hodnoty universalismu (tj. tolerance, porozumění), samostatnosti a hodnoty, které vedou k objevování a k preferenci úspěchu, což není příliš příznivý signál, pokud zvažujeme, že kvalitní vzdělávání by mělo započít již od út-

lého věku dětí. Tyto rozdíly mezi učiteli jsou značně specifické pro Českou republiku, v ostatních evropských zemích dochází ke značné variabilitě v naznačeném trendu.

Vzhledem k často diskutované feminizaci školství a vyššímu průměrnému věku učitelů bylo také zajímavé se podívat na rozdílnou preferenci hodnotových orientací mezi českými učiteli a učitelkami a mezi věkovými skupinami. Učitelé znatelně méně preferují hodnoty bezpečnosti, tradice a konformismu a výrazně více preferují samostatnost, stimulaci, požitkářství a hodnoty orientované na úspěch a moc ve srovnání s učitelkami. Na druhou stranu učitelky s převahou více preferují hodnoty benevolence a universalismu a jsou tudíž více orientované na druhé osoby, více preferují konzervativní hodnoty a o poznání méně jsou pro ně důležité hodnoty úspěchu a moci. Rozdíly ve věku učitelů do značné míry kopírují v hodnotovém nastavení genderové rozdíly s tím, že starší učitelé jsou více orientovaní na druhé osoby, více preferují konzervativní hodnoty a jsou pro ně méně důležité hodnoty úspěchu.

Jaký je vývoj hodnotového nastavení českých učitelů v kontextu střeoevropských zemí?

Z hlediska hodnotových změn v čase lze konstatovat, že jsme měli k dispozici data z relativně krátké časové řady a pro tak stabilní sociální fenomén, jako jsou základní lidské hodnoty, které se viditelně proměňují až v rámci několika desetiletí, není 16 let příliš dlouhá doba, aby se v analýzách projevil výraznější odchyly. Nicméně nelze opomenout naznačené trendy. Obecně v české populaci klesá preference tradičních hodnot, ale ne již tak strmě u českých učitelů, kteří si stále poměrně vysokou míru konzervatismu ponechávají, naproti tomu preference hodnot orientovaných na druhé osoby u nich v čase klesají.

Hodnotové orientace profesních skupin v České republice a ostatních evropských zemích a jejich změna v čase

Z hlediska srovnání s ostatními profesními skupinami analýzy ukazují, že v případě preference hodnotové orientace na druhé (benevolence, universalismus) vykazují učitelé jednu z nejvyšších pravděpodobností, že budou tyto hodnoty zastávat, mezi všemi profesními skupinami. Tyto hodnoty u nich mají o něco menší zastoupení než např. u specialistů v oblasti vědy a fyziky, nicméně všechny ostatní profesní skupiny se umísťují v pořadí až pod nimi. Pro srovnání, učitelé v Rakousku, Německu, Belgii, Finsku, Francii, Spojeném království, Švýcarsku, Irsku, Nizozemsku, Norsku, Portugalsku, nebo Slovinsku v preferencích těchto hodnot dokonce zdaleka převyšují ostatní profesní skupiny. Ve srovnání s učiteli ve zbytku Evropy tak čeští učitelé vykazují extrémně nízkou preferenci hodnot orientovaných na druhé, avšak v porovnání s ostatními skupinami povolání v české populaci si v zastávání těchto hodnot vedou učitelé velice dobře, což je značně pozitivní zpráva z hlediska udržitelnosti přenosu hodnot tolerance, respektu a soudržnosti v rámci výuky v českém školství. Učitelé mají také větší pravděpodobnost více preferovat konzervativní hodnoty a nízkou preferenci hodnot orientovaných na úspěch a otevřenost změně ve srovnání s ostatními specialisty nebo manažery a řediteli. Tento trend zůstává v čase poměrně stabilní.

I. Úvod

Téma hodnot patří ve společenských vědách k jednomu z nejčastěji diskutovaných. Hodnoty představují jedny ze základních prvků, podle nichž se řídí lidské společnosti a mezilidské vztahy. Subjektivní váha, kterou každý člověk určité hodnotě přisuzuje, spočívá v unikátní kombinaci lidské osobnosti, životních zkušeností jedince a kulturního kontextu, ve kterém jedinec žije (Schwartz 1994). Hodnoty vznikají a proměňují se na základě neustálého vyhodnocování vlastního i cizího jednání a chování v každodenním životě. Fungují tak jako kritéria, která jedinci neustále používají při hodnocení jiných lidí, politik, kultur i běžných událostí.

Jednou z klíčových otázek při výzkumu hodnot je objasnit, do jaké míry jsou hodnotové priority jednotlivců ovlivněny jejich sociálními zkušenostmi. Rozdíly v sociálním zázemí jedince způsobují rozdíly v jeho životních okolnostech a ty ovlivňují, kterých hodnot si pak jedinec cení a kterých nikoli (Schwartz & Bardi 1997; Schwartz 2006a). Společenské postavení¹ však netvoří jen pevně dané charakteristiky, jako je pohlaví nebo věk, ale i získané charakteristiky, do kterých jedinec vložil svůj čas, energii, vůli a ambice – tedy vzdělání, postavení v práci, povolání, příjem, životní styl atp.

Sociologie se nicméně prozatím zevrubně zabývala především tématem vlivu pohlaví a věku na hodnoty jedince (viz Prince-Gibson & Schwartz 1998; Lyons, Duxbury & Higgins 2005; Schwartz & Rubel 2005; Schwartz & Rubel-Lifschitz 2009; Meuleman et al. 2013) a souvislostem mezi vzděláním a hodnotami (Anýžová 2018a, 2018b), zatímco analýzy vztahu hodnot a zastávané profese zůstávají být významně upozaděny. Avšak právě souvislost mezi povoláním a hodnotovými orientacemi, resp. různorodost hodnotových orientací v různých skupinách povolání, jako jsou učitelé, odborníci či manažeři, technici, administrativní pracovníci atd., se v současnosti ukazuje být poměrně aktuálním sociálním tématem.

Naším primárním cílem je věnovat se pak především skupině učitelů, u nichž zůstává stále aktuální (a jen zčásti zodpovězenou) otázkou, jaká je jejich role při poskytování kvalitního vzdělání. Z doporučení Světového fóra o vzdělávání uspořádaného v roce 2000 v Dakaru (Senegal) vyplývá nejenom nutnost rozšířit vzdělání pro všechny jedince, ale také nezbytnost zkvalitnit dosavadní vzdělání s důrazem na čtenářské, numerické a základní životní dovednosti. Kvalitní vzdělávací systém by měl poskytnout všem dětem a mladistvým, bez ohledu na jejich sociální zázemí, rasu, pohlaví, původní jazyk, náboženství, národnost a politickou příslušnost, komplexní vzdělání a adekvátně je připravit na pracovní život, život ve společnosti i v soukromí.

Jak mnozí zdůrazňují, kvalita vzdělání nespočívá pouze ve studentských úspěších a zvládnutí kurikula, ale je určována také relevancí toho, co je učeno a předáváno, jak moc učená látka odpovídá současným a budoucím potřebám, jakou kvalitu má vzdělávací prostředí a jaké jsou konkrétní zkušenosti studentů, které v tomto prostředí získávají. Mladá generace musí být podle nich schopna zlepšovat a měnit současnou společnost, ale těmito kroky by měla navázat na tradice a úspěchy, kterých společnost již dosáhla. Příhodnou metaforou potom

¹ Tj. postavení jedince ve společnosti a jeho umístění na společenském žebříčku mezi nižší, střední a vyšší třídou.

zůstává, že „vzdělání je svým způsobem zrcadlo společnosti, ale stejně tak faktorem ovlivňujícím její změnu“ (Fredriksson 2004). Kvalita vzdělání je tak dynamickým konceptem odpovídajícím konkrétnímu místu a času, konkrétním učitelům a podmínkám výuky.

Učitelé pak sami zdůrazňují, že kvalitu výuky spatřují v tom, do jaké míry dokáže pomoci mladým lidem přizpůsobit se na participaci v ekonomickém, kulturním, politickém a sociálním životě a jako občanům naučit se kritickému myšlení a osobní zodpovědnosti. Předávání hodnot jako je demokracie, lidská práva, rovnost, respekt, tolerance a spolupráce považují učitelé za základní kameny kvalitní výuky. Tyto hodnoty by podle nich neměly být předávány dětem pouze skrze výuku o jejich významu, ale skrze aktivní zohledňování a začleňování těchto hodnot do způsobu samotné výuky na školách. V těchto situacích by pak učitelé měli být vzorem či modelovým příkladem pro studenty a zmíněné hodnoty pro ně ztělesňovat. Vzdělání tak dle ETUCE (2002) nemůže být nikdy neutrálním procesem, ale procesem založeným na hodnotách.

Zcela opačně jde však proti doporučením formulovaným na počátku nového tisíciletí dnešní trend snižování kvality studia² a celková proměna učitelského řemesla (Eacute & Esteve 2000). Tento trend není diskutován pouze v souvislosti se stále nízkou úrovní gramotnosti v rozvojových zemích, ale rovněž v kontextu problémů vzdělávacího systému ve vyspělých společnostech. Ty čelí především masovému systému vyššího vzdělávání (OECD 2017), s nímž narůstají další problémy související s kvalitou vzdělání. Tím je kupříkladu vzrůstající heterogenita žáků ve třídách z hlediska kompetencí, vzrůstající zodpovědnost učitelů za výchovu žáků, problém inkluze, fenomén „vyhoření“ u učitelů, nárůst stresu a přetížení na pracovišti, výchovné problémy dětí, nízký sociální status učitelů a nízká autorita u rodičů atp. (Eacute & Esteve 2000).

Individuální hodnotové nastavení tak hraje v tomto kontextu také funkční roli v souvislosti s pracovní spokojeností, pocitem závazku vůči instituci a pracovním výkonem (Cohen 2010; Fischer & Smith 2006; Cohen & Casparry 2011). Předpokládá se, že hodnoty mají centrální roli v determinaci vztahu mezi individuem a organizací, která ho zaměstnává, resp. predikují, jestli zaměstnanec do dané organizace zapadne či nikoliv. Ačkoli mají na aktivitu jedince, jeho spokojenost a motivaci vliv spíše pracovní hodnoty jedince, Roe a Ester (1999) upozorňují, že ani role jeho základních obecných hodnot nemůže být přehlížena.

Jak bylo výše nastíněno, hodnotové nastavení učitelů má mnoho dopadů pro realizaci kvalitní výuky jak z hlediska přenosu hodnot rovnosti, respektu, tolerance a spolupráce v průběhu výuky, tak i z hlediska přístupu učitelů k práci a pracovním výkonům ve škole. Přesto o základním hodnotovém nastavení učitelů nebylo doposud téměř vůbec nic publikováno (např. Cohen 2010). Nemáme žádné systematické informace o tom, jak se od sebe liší různé skupiny povolání v zastávaných základních hodnotách s ohledem na učitele. Které skupiny povolání trvají na tradičních, konzervativních hodnotách a které upřednostňují otevřenost novým výzvám nebo toleranci k ostatním lidem a jejich způsobům života? Jsou tyto hodnotové rozdíly mezi skupinami povolání v čase stabilní? Liší se hodnotové orientace učitelů mezi evropskými společnostmi?

V této studii se pokusíme odpovědět na položené otázky, a podíváme se proto detailněji na různorodost hodnotových orientací u učitelů a ostatních profesních skupin v posledních 16 letech. V první části studie se za-

2 Ačkoli měření kvality vzdělávacího systému je ve své různorodosti předmětem mnoha kritik.

měříme na obecné hodnotové nastavení českých učitelů ve srovnání s ostatními evropskými zeměmi, především pak sousedícími středo-evropskými zeměmi. V druhé části studie se potom budeme podrobněji zabývat rozdíly v hodnotových orientacích podle jednotlivých skupin povolání, opět v evropském měřítku. Nebude nás přitom zajímat pouze to, jak se od sebe učitelé či jednotlivé profesní skupiny liší mezi evropskými zeměmi, ale zda také dochází k nějakému hodnotovému posunu v posledních dekadách.

2. Co jsou to hodnoty a jak se měří?

Před tím, než se budeme podrobněji zabývat aktuálním hodnotovým nastavením českých učitelů, se pokusíme si nejdříve objasnit, co jsou to hodnoty a jak byly hodnotové preference v použitém výzkumu měřeny. Jak již bylo naznačeno v úvodu, je poměrně složité vymezit, co přesně hodnoty jsou. Nicméně současná psychologie a sociologie začaly hodnoty více méně jednotně definovat jako kognitivně nebo emočně přeměněné lidské potřeby, které mají vazbu na žádoucí (preferované) cíle a motivují jedince k jejich dosažení (Schwartz 1992). Obecně řečeno hodnoty by měly fungovat jako představy silně normativního charakteru (co je správné), měly by být nezávislé na specifických situacích (čímž se odlišují od postojů), vytvářet uspořádaný systém priorit charakterizujících jedince či skupiny (čímž se liší od norem), a jsou-li hodnoty v určitém významovém kontextu aktivovány, měly by určovat jednání (Schwartz 2012: 4).

V rámci světové sociologie existuje několik vlivných teoretických koncepcí, které tvoří základ současného empirického zkoumání hodnot. Podle Ciecucha, Schwartze a Davidova (2015) měly největší dopad na empirický výzkum hodnot pak především tři, a to za prvé Allportova teorie hodnot z oblasti psychologie osobnosti (Allport & Vernon 1931), za druhé přístup amerického sociálního psychologa Rokeache (1973) a za třetí v současnosti pravděpodobně nejslibnější Schwartzova teorie základních hodnot (1992, 1994).

Jak bylo i výše řečeno, Schwartz pojímá hodnoty jako strukturálně uspořádané (základní hodnoty mají stejnou důležitost), univerzální (lze je nalézt ve všech společnostech), motivující základy lidských postojů a jednání. Schwartzovu představu o vzájemných vztazích mezi hodnotami znázorňuje typický základní kruhový diagram (viz diagram 2.1). Na základě výsledků empirických šetření Schwartz (1992) dospěl k vymezení deseti základních hodnotových typů, které jsou popisovány společně se svými cíli, k jejichž naplnění jedince motivují.³ Jde o hodnotové typy samostatnost, stimulace, požitkářství, úspěch, moc, bezpečnost, konformismus, tradice, benevolence a univerzalismus. Definici jednotlivých hodnot lze nalézt v tabulce 2.1.

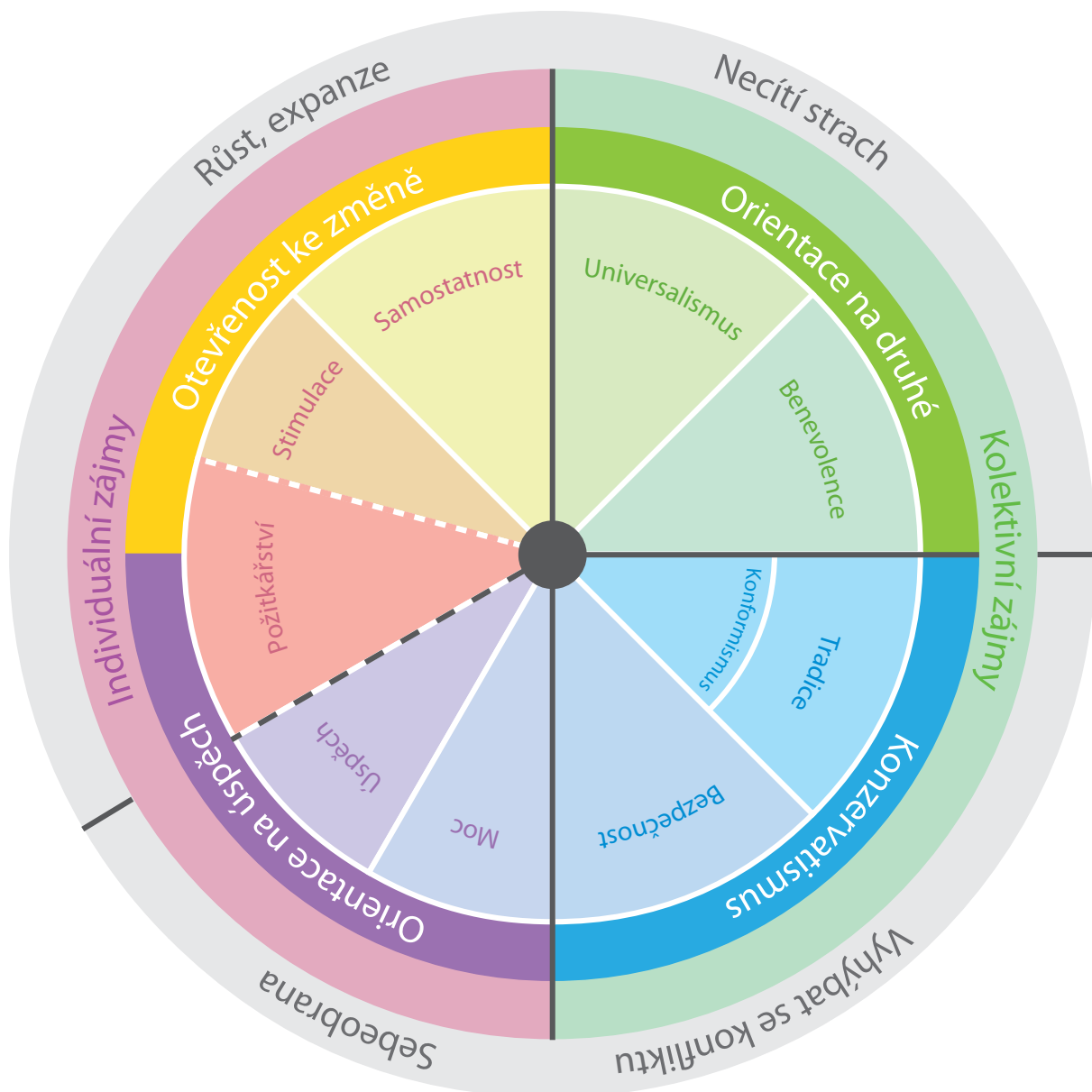
Hodnoty zakreslené v kruhovém diagramu vedle sebe jsou ve vzájemném souladu díky podobným motivačním cílům (např. za souladné jsou považovány hodnoty tradice a konformismu, které zdůrazňují spořádanost, pokoru, skromnost, sebekontrolu a podřízení). Jiné hodnotové typy jsou v kruhovém diagramu umístěny zpravidla naproti sobě, protože jejich základní motivační cíle jsou podle Schwartze ve zřejmém rozporu. Například univerzalismus, orientovaný na blaho ostatních lidí (rovnost, toleranci, porozumění a přírodu), by měl být v přímém rozporu s hodnotami moci a úspěchu, jejichž cílem je individuální prestiž a osobní úspěch.

Vedle toho jsou v kruhovém diagramu definovány čtyři hodnotové dimenze vyššího řádu shrnující základní motivační cíl příslušných hodnotových typů, např. tendence hodnot stimulace a samostatnosti k *otevřenosti vůči*

3 Škála je pravidelně testována z hlediska její vnitřní konzistence, síly validity (Beierlein et al. 2012; Knoppen & Saris 2009; Řeháková 2006; Schwartz 2003; Schwartz et al. 2001; Schwartz 2006a), reliability (Schwartz 2005), invariance a ekvivalence jejího měření v jednotlivých vlnách šetření ESS (Davidov 2008, 2010; Davidov, Schmidt & Schwartz 2008; v ČR například Anýžová 2014).

změním nebo orientace tradice, konformismu a bezpečí na *konzervatismus*. Navíc se ve výzkumech potvrdila hypotéza o existenci ještě dvou vyšších dimenzí hodnot orientovaných na individuální (moc, úspěch, požitkářství, stimulace a samostatnost) nebo kolektivní zájmy (benevolence, tradice, konformismus, univerzalizmus a benevolence). Univerzálnost těchto hodnotových typů byla potvrzena v mnoha různých sociálních a kulturních prostředích.

Diagram 2.1 Teoretický kruhový model vztahů mezi deseti motivačními typy hodnot



Zdroj: volně dle Cieciuch, Schwartz a Davidov (2015)

2. Co jsou to hodnoty a jak se měří?

Schwartz také představil v roce 1992 velmi propracovaný přístup k měření těchto hodnotových orientací, který je dnes využíván především pro mezikulturní srovnávání a je široce uznáván (viz Schwartz et al. 2001). V současnosti se v dotaznících nejčastěji používá Schwartzova tzv. PVQ škála (*Portrait Values Questionnaire*). V této podobě je respondentům předložen seznam nepřímých 21 výroků (jazykově modifikovaných pro muže a ženy) ve formě slovních portrétů různých osob, u kterých má respondent posoudit, do jaké míry se mu popisovaná osoba podobá či nepochodá na šestibodové slovní škále. Osoby jsou vyobrazeny prostřednictvím svých životních cílů a aspirací, viz [tabulka A1 v Appendixu](#). Předpokládá se, že porovnávání popisované osoby se sebou samým může mnoho napovědět o relevantních hodnotách respondenta (Schwartz 2006a: 14).

Tabulka 2.1 Definice deseti hodnotových typů a jejich hlavních motivačních cílů

Základní hodnota	Zkratka	Motivační cíl
UNIVERZALISMUS	UNIV	porozumění, ocenění života, tolerance a ochrana životního prostředí a lidského blahobytu
BENEVOLENCE	BENE	ochrana a podpora prosperity těch, s nimiž jsme v každodenním kontaktu
KONFORMISMUS	CONF	sebekázeň v jednání a zálibách, poslušnost, zdvořilost a vyhýbání se překračování norem a společenských očekávání
TRADICE	TRAD	respekt, věrnost, loajalita, přijetí zvyků a ideálů dané kultury a náboženství
BEZPEČNOST	SECUR	touha po bezpečí, harmonických vztazích a stabilitě ve společnosti
MOC	POWER	cílem je získání sociálního statusu a prestiže, kontrola nad lidmi a zdroji, dominantní pozice
ÚSPĚCH	ACHIEV	osobní úspěch, kompetentní vystupování, společensky oceňované schopnosti
POŽITKÁŘSTVÍ	HEDO	hédonistické hledání potěšení, rozkoše a smyslového uspokojení
STIMULACE	STIMU	touha po vzrušení, novinkách a životních výzvách
SAMOSTATNOST	SELFD	nezávislé myšlení a jednání, svoboda v rozhodování, kreativita, zvědavost, potřeba autonomie

Zdroj: Schwartz (1992)

3. Použitý výzkum

V této studii pracujeme s daty European Social Survey (ESS) z let 2002–2018. Ač by bylo zajímavé studovat hodnotovou proměnu v 90. letech, reprezentativní výzkumy z této doby bohužel nemáme k dispozici. Klíčovou proměnnou jsou v této analýze hodnotové typy měřené PVQ škálou (Schwartz 1994), které jsou v ESS společně s řadou dalších sociodemografických a socioekonomických proměnných pravidelně měřeny již od roku 2002. Pro výpočet skóre korespondujících s deseti centrálními hodnotovými typy a čtyřmi hodnotovými dimenzemi vyššího řádu byl použit algoritmus pro centrované hodnotové skóre navrženým Schwartzem a doporučeným konsorciem ESS.⁴

Důležitou nezávislou proměnnou jsou kategorie povolání respondentů měřené v ESS pomocí ISCO88 a ISCO08 klasifikace⁵, které byly v některých případech z důvodu nedostatečného počtu respondentů vzaty v úvahu až na první úrovni dané klasifikace, která tak rozlišuje deset druhů povolání: 0 = zaměstnanci v ozbrojených silách, 1 = zákonodárci a řídicí pracovníci, 2 = specialisté, 3 = techničtí a odborní pracovníci, 4 = úředníci, 5 = pracovníci ve službách a prodeji, 6 = kvalifikovaní pracovníci v zemědělství, lesnictví a rybnářství, 7 = řemeslníci a opraváři, 8 = obsluha strojů a zařízení, montéři, 9 = pomocní a nekvalifikovaní pracovníci. Druhá profesní skupina specialistů byla v některých případech analyzována podrobně na druhé a třetí úrovni klasifikace, aby bylo možné zohlednit samostatnou skupinu učitelů (kód 23⁶) a dalších specialistů. Další podrobnější členění nebylo možné z důvodu příliš nízkého počtu respondentů v jednotlivých skupinách. V analýzách nejsou z téhož důvodu reportovány zaměstnanci v ozbrojených silách. Rovněž tak muselo být vyřazeno z analýz několik zemí participujících na ESS jako Kypr, Itálie, Srbsko, Řecko, Chorvatsko, Izrael, Island, Lucembursko, Rusko, Turecko a Ukrajina. V některých případech musela být pro analýzu hodnotového nastavení profesních skupin sloučena data za rok 2012–2018 (tj. ISCO08) z důvodu navýšení počtu respondentů v jednotlivých skupinách. Neočekáváme, že by tento analytický krok nějak výrazněji narušil hodnověrnost výsledků, neboť v pětiletých časových blocích dochází jen k nepatrným změnám v hodnotovém nastavení populace.

Co se profesní skupiny učitelů týče, má v porovnání s ostatními mírně vyšší věkový průměr okolo 50 let a vyšší zastoupení žen okolo 70 % (viz tabulka A2 a A3 v Appendixu); tato odchylka je ale zcela totožná ve všech analyzovaných evropských zemích, proto neočekáváme výraznější zkreslení výsledků mezinárodní ani časové komparace učitelů. V případě srovnání skupiny učitelů s dalšími profesními skupinami nebo s celou populací

⁴ Výpočetní algoritmus je dostupný na stránkách ESS: http://www.europeansocialsurvey.org/docs/methodology/ESSI_human_values_scale.pdf

⁵ Vzhledem k analýze provedené primárně na první úrovni ISCO klasifikace deseti hlavních profesních skupin nebyl přechod z ISCO88 na ISCO08 v roce 2008–10 překážkou časového srovnání, viz https://ec.europa.eu/eurostat/documents/1978984/6037342/Comparability_ISCO_08_ISCO_88.pdf.

⁶ V případě srovnávání povolání učitelů se v kategoriích ISCO88 zohlednila kategorie 23 a 33, v kategoriích ISCO08 pak pouze kategorie 23 označující učitelské povolání.

3. Použitý výzkum

jsme provedli korekci daných výsledků výpočtem tzv. relativních šancí⁷ na preferenci průměrné míry daného hodnotového typu. Abychom se vyhnuli zkreslení danému tím, že ženy a starší jedinci jsou více konzervativní, tolerantní či benevolentní, ukazujeme v některých případech výsledky očištěné od vlivu pohlaví a věku pomocí tzv. regresní analýzy.⁸ Celkově jsme ve všech vlnách a evropských zemích pracovali s 17 735 učiteli, souhrnem s 336 057 respondenty.

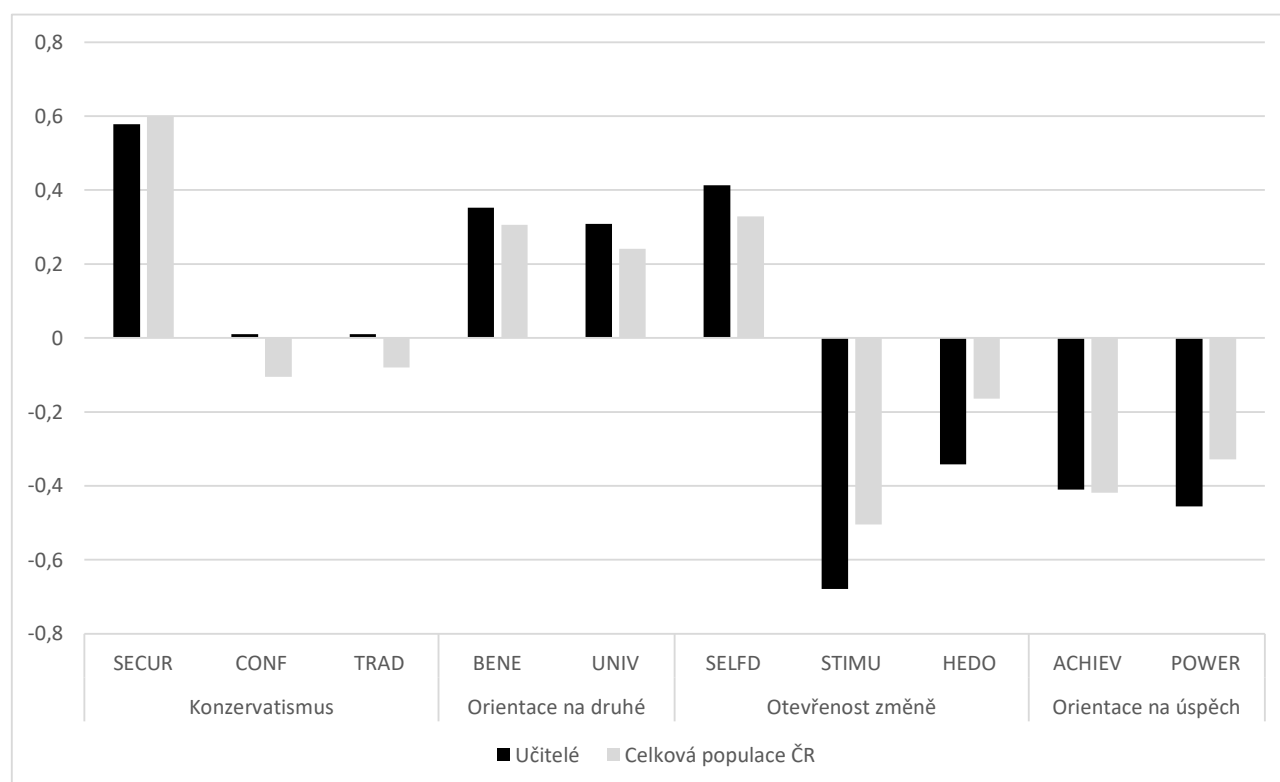
7 Jedná se o statistickou pravděpodobnost, že událost nastane versus pravděpodobnost, že nenastane.

8 Použili jsme k tomu tzv. multinomiální regresi, kontrolní proměnné věk a pohlaví jsme centrovali.

4. Hodnotové nastavení českých učitelů napříč evropskými zeměmi

Jaké je tedy hodnotové nastavení českých učitelů ve srovnání s celkovou českou populací? Z grafu 4.1 vyplývá, že v české společnosti mají učitelé menší pravděpodobnost vyznávat hodnotu stimulace, požitkářství, moci a naopak výrazně více si cenit hodnot konformismu, tradice, benevolence, universalismu a samostatnosti ve srovnání s celkovou populací ČR.

Graf 4.1 Relativní šance na preferenci hodnotových typů u učitelů v porovnání s celkovou populací v ČR (po kontrole věku a pohlaví)



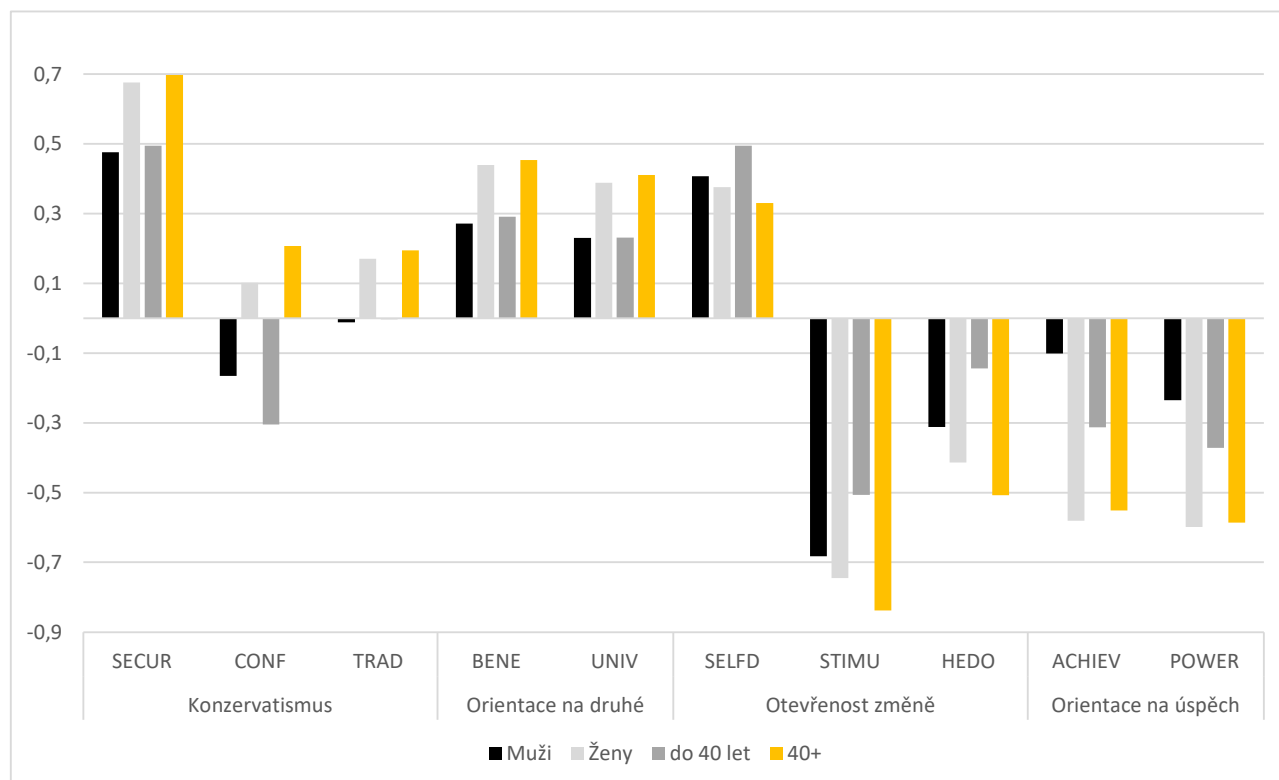
Zdroj: ESS (2012–2018) /spojený datový soubor, vlastní zpracování

Z hlediska různých skupin učitelů vykonávajících své povolání v odlišných druzích škol (základní, střední a vysoké školy) jsme se podívali i blíže na jejich specifické hodnotové nastavení dle podrobnější klasifikace ISCO08 (kat. 231–235). Graf 4.1a ukazuje, že učitelé na vysokých a vyšších odborných školách mají oproti učitelům na základních a středních školách nižší míru preference bezpečnosti, konformismu a tradice, tedy obecně nižší sklon ke konzervativním hodnotám. Na druhou stranu lze u vysokoškolských učitelů detekovat vyšší příklon

4. Hodnotové nastavení českých učitelů napříč evropskými zeměmi

k hodnotám universalismu, samostatnosti, stimulace, požitkářství, ale i k hodnotám úspěchu. Situaci lze shrnout tak, že vysokoškolští učitelé jsou nejméně konzervativní a nejvíce otevření změně a orientovaní na úspěch. Naopak učitelé na I. stupni základních škol jsou značně konzervativní, příliš nepreferují hodnoty universalismu (tj. tolerance, porozumění), samostatnosti a hodnoty, které vedou k objevování a k preferenci úspěchu.

Graf 4.1a Relativní šance na preferenci hodnotových typů u různých skupin učitelů v ČR (po kontrole věku a pohlaví)



Zdroj: ESS (2012–2018) /spojený datový soubor, vlastní zpracování

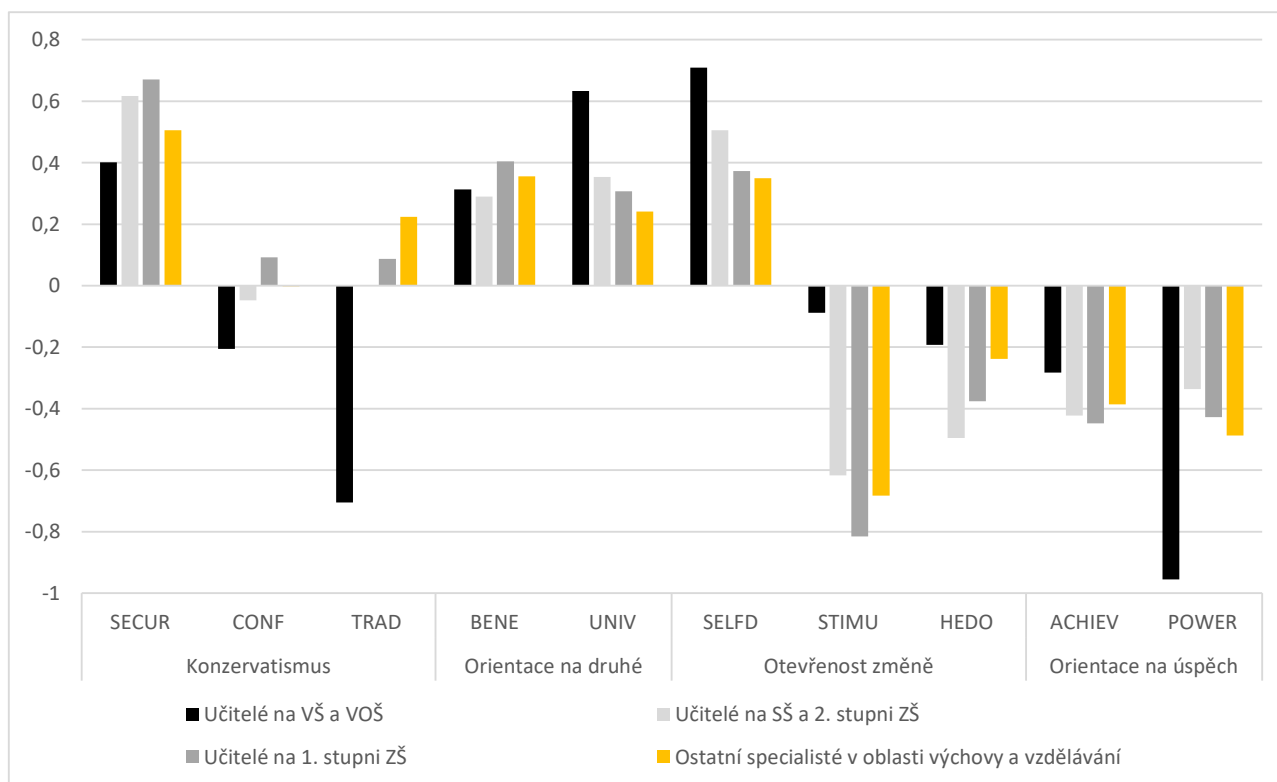
Tabulky A4–A7 v Appendixu potom ukazují, jak vypadá hodnotové nastavení učitelů v různých druzích škol v dalších evropských zemích. I když z hlediska počtu respondentů jde pouze o přibližné srovnání, trend ukazuje, že vysokoškolští učitelé jsou méně konzervativní oproti učitelům na I. stupni základních škol téměř ve všech evropských zemích kromě Dánska a Estonska, kde jsou ještě méně konzervativní učitelé na středních školách a 2. stupni ZŠ, kromě Bulharska, Slovenska, kde jsou učitelé rovnocenně konzervativní, a kromě Polska, kde jsou učitelé na vysokých školách nejvíce konzervativní ze všech skupin učitelů (viz tabulka A4).

Z hlediska hodnot orientovaných na úspěch je v tabulce A5 identifikována jedna skupina zemí, kde jsou vysokoškolští učitelé nejvíce orientovaní na úspěch (tj. především západ- a severoevropské země jako Rakousko, Německo, Dánsko, Finsko, Francie, UK atp.), a druhá skupina zemí, kde vysokoškolští učitelé nejméně preferují hodnoty orientované na úspěch (tj. středo- a východoevropské země včetně Belgie, Švýcarska a Irska). Podobně tabulka A6 ukazuje, že vysokoškolští učitelé výrazně více preferují hodnoty otevřenosti změně (tj.

samostatnost, objevování) ve srovnání s učiteli na I. stupni ZŠ, avšak v některých zemích jsou tyto jejich hodnotové preference více méně vyrovnané nebo vychýlené opačným směrem (Bulharsko, Německo, Dánsko, Estonsko, Švýcarsko či Litva). Stejně jako v předchozím případě i z hlediska *hodnot orientovaných na druhé* (tj. tolerance, porozumění) lze v tabulce A5 identifikovat dvě skupiny zemí. V jedné skupině se vysokoškolské učitelé umísťují na předních příčkách v preferenci těchto hodnot (tj. Rakousko, Belgie, Česká republika, Německo, Estonsko, Španělsko, UK, Švýcarsko atp.) a ve druhé skupině zemí jsou tyto hodnoty v různých skupinách buď vyrovnané, nebo dominují u učitelů na I. stupni ZŠ (tj. Bulharsko, Dánsko, Finsko, Francie, Maďarsko, Polsko, Portugalsko a Švédsko). Evropský trend tedy není jednotný a dochází zde k poměrně značné variabilitě mezi analyzovanými zeměmi.

Vzhledem k často diskutované feminizaci školství a vyššímu průměrnému věku učitelů je také zajímavé se podívat na rozdílnou preferenci hodnotových orientací mezi českými učiteli a učitelkami a mezi věkovými skupinami. I když genderová hlediska v ostatních analýzách nezohledňujeme, pouze kontrolujeme daná zjištění na zkrslení pohlavím a věkem, graf 4.1b prezentuje rozdíly v hodnotovém nastavení mezi učiteli a učitelkami a mladšími a staršími učiteli v české populaci. Z výsledků je patrné, že učitelé zřetelně méně preferují hodnoty bezpečnosti, tradice a konformismu a výrazně více preferují samostatnost, stimulaci, požitkářství a hodnoty orientované na úspěch a moc ve srovnání s učitelkami. Na druhou stranu učitelky s převahou více preferují hodnoty

Graf 4.1b Relativní šance na preferenci hodnotových typů u učitelů dle pohlaví a věku v ČR (po kontrole roku sběru dat)



Zdroj: ESS (2012–2018)/spojený datový soubor, vlastní zpracování

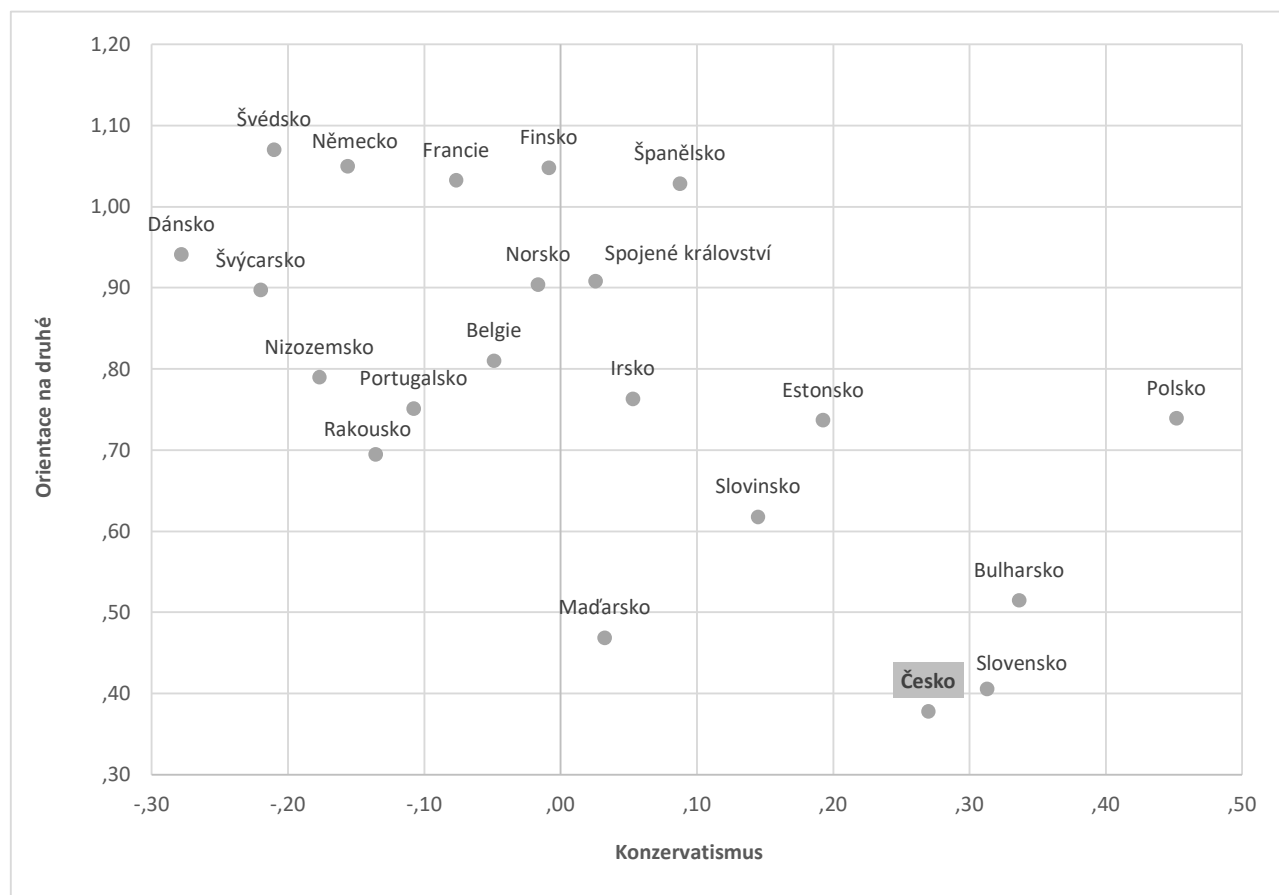
4. Hodnotové nastavení českých učitelů napříč evropskými zeměmi

benevolence a universalismu a jsou tudíž více orientované na druhé osoby, více preferují konzervativní hodnoty a o poznání méně jsou pro ně důležité hodnoty úspěchu a moci. Tyto genderové rozdíly v hodnotových orientacích u učitelů jsou v souladu s genderovými rozdíly v celé populaci (viz Anýžová 2018b).

Věkové rozdíly mezi učiteli do značné míry kopírují hodnotové nastavení dle pohlaví. Mladší učitelé (pod 40 let) se podobají ve svých hodnotových preferencích učitelům-mužům, méně tedy preferují hodnoty bezpečnosti, tradice a konformismu a výrazně více preferují samostatnost, stimulaci, požitkářství a hodnoty orientované na úspěch a moc ve srovnání se staršími učiteli. Naopak starší učitelé (40+) mají podobné hodnotové preference jako učitelky-ženy, jsou tedy více orientovaní na druhé osoby, více preferují konzervativní hodnoty a méně jsou pro ně důležité hodnoty úspěchu.

Pokud se podíváme na celoevropské srovnání všech učitelů, zjistíme, že se čeští učitelé výrazněji odchyľují od evropského trendu spíše v oblasti hodnot orientovaných na kolektivní zájmy, viz graf 4.2. Míra konzervatismu českých učitelů je společně s bulharskými, polskými a slovenskými učiteli téměř nejvyšší v celé Evropě, hned v těsném závěsu stojí učitelé ze Slovinska, Maďarska a Estonska. Naopak hodnotová orientace na druhé (univer-

Graf 4.2 Hodnoty orientované na kolektivní zájmy (míra konzervatismu a hodnotové orientace na druhé) u učitelů v evropských zemích



Zdroj: ESS (2012–2018)/spojený datový soubor, vlastní zpracování, povolání: učitelé

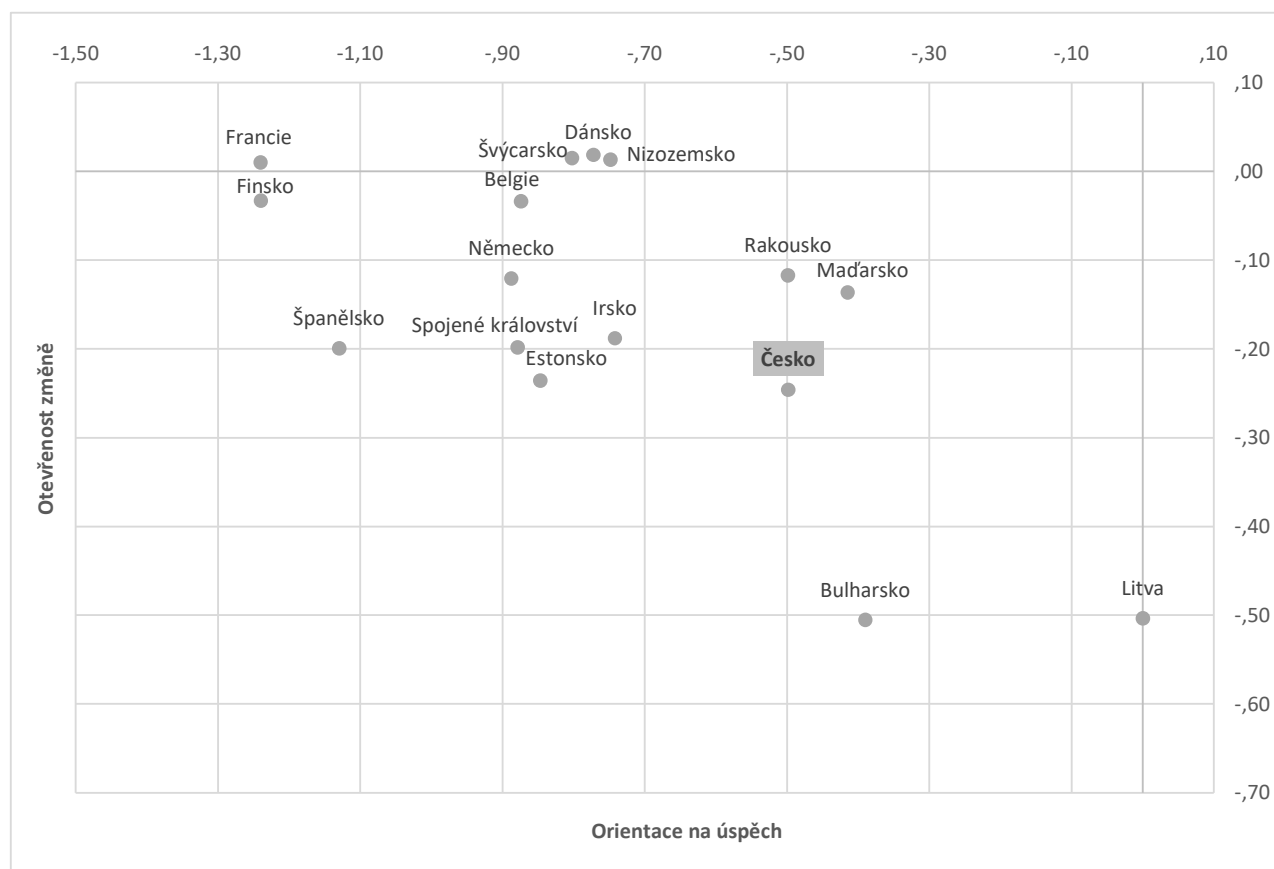
4. Hodnotové nastavení českých učitelů napříč evropskými zeměmi

salismus, benevolence) je u učitelů ze zemí střední a východní Evropy v čele s Českou republikou velice nízká. Na druhé straně stojí s mírným konzervatismem a vysokou orientací na druhé osoby učitelé ze zemí západní a severní Evropy jako Dánsko, Švédsko, Švýcarsko, a Německo.

Z hlediska hodnot orientovaných na individuální zájmy čeští učitelé příliš nevybočují z evropského standardu. Mají relativně nižší preferenci hodnot otevřenost změně (požitkářství, stimulace, samostatnost) ve srovnání s Nizozemskem, Dánskem, Švýcarskem a Francií, na druhou stranu vyšší hladinu preferencí hodnot orientovaných na úspěch srovnatelnou s Rakouskem, Maďarskem a Bulharskem, viz graf 4.3.

Opět to koresponduje s celospolečenským hodnotovým trendem daných post-komunistických zemí (Schwartz 2006b; Schwartz 2007). Země střední a východní Evropy typicky více preferují konzervativní hodnoty a o poznání méně hodnoty orientované na druhé. Také nejsou již tolik otevřené změně a požitkářství, ale na druhou stranu si významně více cení hodnot orientovaných na úspěch. Mezi všemi evropskými zeměmi čeští učitelé ani tak nepřekvapují průměrnými skóry sklonu ke konzervatismu, ale spíše významně nízkými hodnotami v případě universalismu a benevolence (tj. orientace na druhé), které nepřímo pro-

Graf 4.3 Hodnoty orientované na individuální zájmy (míra orientace na úspěch a hodnotové otevřenosti změně) u učitelů v evropských zemích



Zdroj: ESS (2012–2018)/spojený datový soubor, vlastní zpracování, povolání: učitelé

4. Hodnotové nastavení českých učitelů napříč evropskými zeměmi

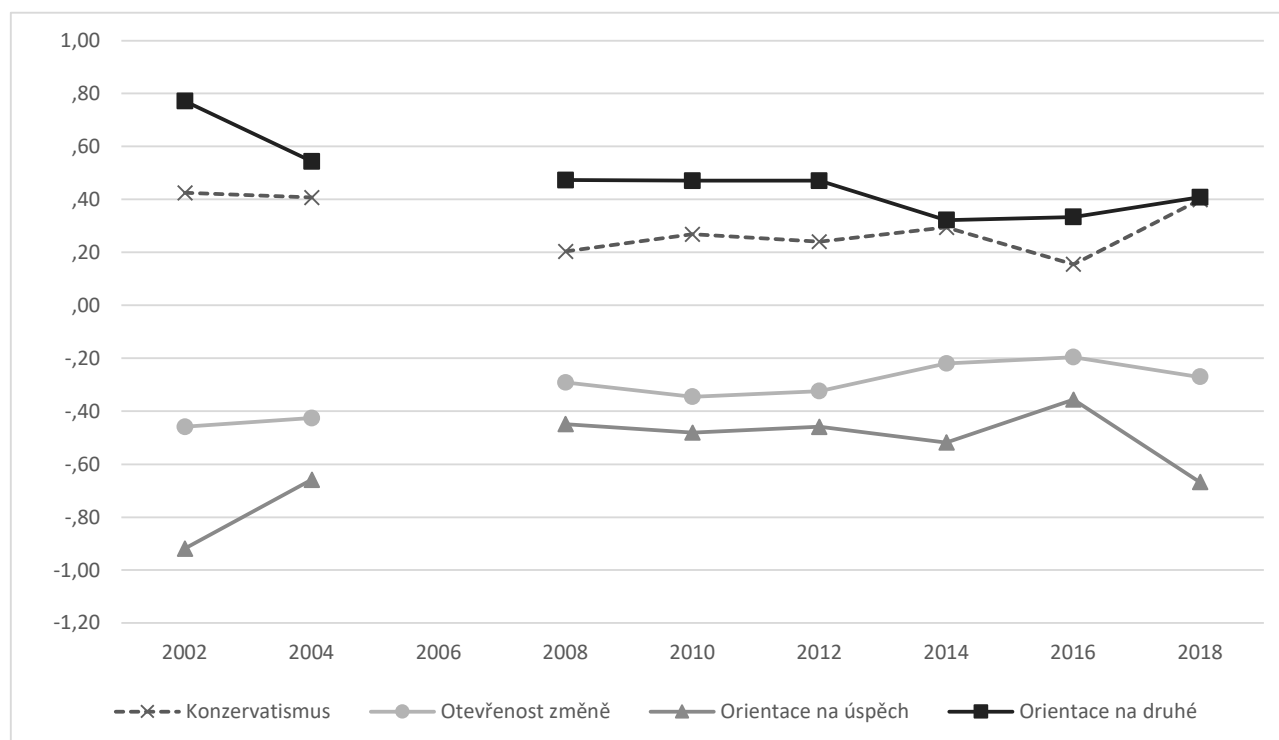
kazují ze strany českých učitelů a učitelek nedocenění principů rovnosti, všeobecné tolerance a orientace na kolektivní zájmy, které jsou základním kamenem přenosu žádoucích hodnot v kvalitním vzdělávání. Tyto rozdíly mírně vyrovnávají vysokoškolští učitelé, ale na druhou stranu větší propad těchto klíčových hodnot identifikujeme u učitelů na základních školách, což není příliš příznivý signál, vezmeme-li v potaz, že kvalitní vzdělávání by mělo započít již od útlého věku dětí.

5. Jaký je vývoj hodnotového nastavení českých učitelů v kontextu středoevropských zemí?

Z hlediska proměn hodnotových preferencí v čase obecně platí, že hodnotové orientace jsou dlouhodobě stabilní a podléhají změnám pouze vlivem silných konfrontací se sociálním okolím (Rokeach 1973). Jinými slovy, společnost či sociální skupina, která preferuje konzervativní a tradiční hodnoty, je takto tradicionalistická po velmi dlouhou dobu.

Relativně krátká časová řada 16 let ve výzkumu ESS proto odhaluje očekávatelný a značně stabilní trend co se týče konzervativního nastavení učitelů v české společnosti, viz graf 5.1. Z pohledu na vývoj hodnotových orientací lze také konstatovat, že u učitelů se v české společnosti hodnotová orientace na druhé osoby a tolerance v čase mírně snižuje a otevřenost změně (požitkářství, stimulace a samostatnosti) mírně zvyšuje. Stejný vývoj však rovněž platí pro celou českou populaci, takže se nejedná o žádnou výhylku této sociální skupiny či tohoto druhu povolání, ale spíše o celospolečenský trend, kdy se česká společnost přibližuje v hodnotových orientacích vázaných na individuální zájmy evropskému standardu.

Graf 5.1 Vývoj čtyř hlavních hodnotových orientací učitelů v ČR (2002–2018)



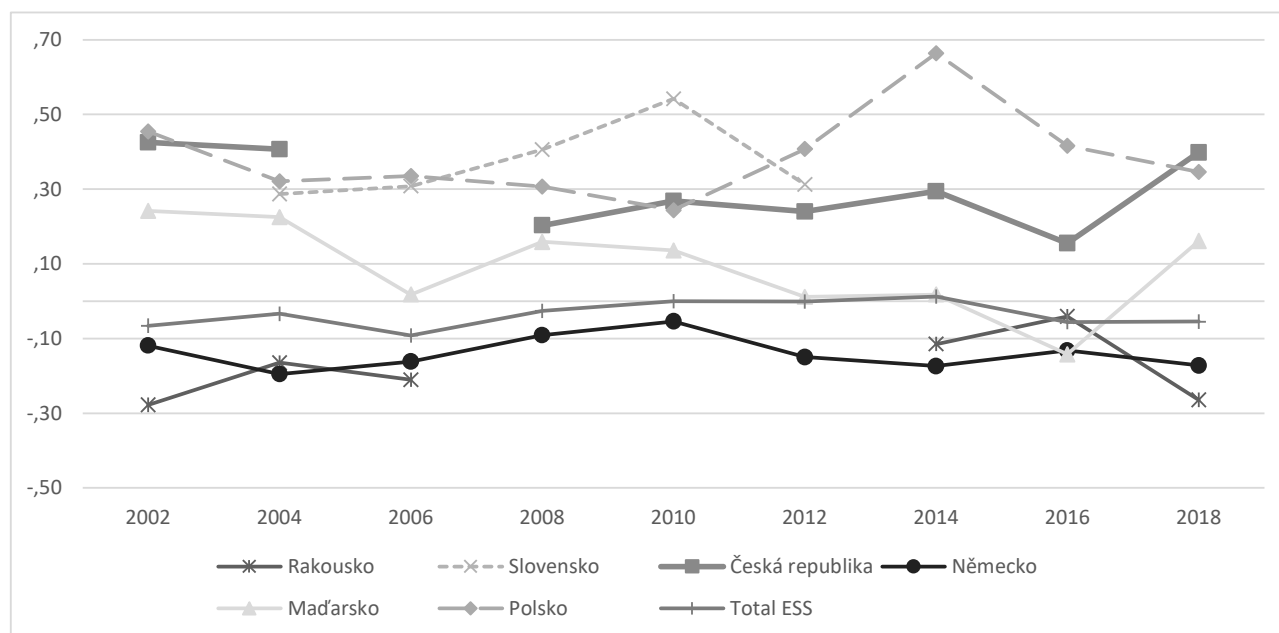
Zdroj: ESS (2002–2018), vlastní zpracování (data za ČR 2006 chybí v ESS šetření), povolání: učitelé; analýza průměrů ANOVA

5. Jaký je vývoj hodnotového nastavení českých učitelů v kontextu středoevropských zemí?

Na druhou stranu orientace na úspěch u českých učitelů i v celé české společnosti kolísavě roste a klesá, ale to platí rovněž pro všechny postkomunistické země, jejichž proměny hodnotových orientací jsou ještě stále úzce spojeny s překotným ekonomickým, politickým a sociálním vývojem v době transformace i poté (Anýžová 2018b).

Ve srovnání s ostatními středo- a východoevropskými zeměmi je vývoj preferencí konzervativních hodnot u českých učitelů mnohem stabilnější než v případě Polska, na druhou stranu tento stabilní trend vykazují i jiné země jako Německo. V mnoha zemích se potvrzuje, že po mírném poklesu hodnot mezi lety 2004 a 2016 se současná úroveň konzervatismu navrácí do hladiny změřené v roce 2002, viz graf 5.2. Mírné změny v jednotlivých letech mohou svědčit o kolísání v důsledku aktuálních společenských, ekonomických a politických událostí, jde například o prudký nárůst konzervativních hodnot u učitelů v Dánsku nebo v Polsku v roce 2014, v Estonsku v roce 2008, ve Švédsku v roce 2014 či ve Španělsku v roce 2008 v průběhu celosvětové finanční krize; avšak celospolečenský trend průměrného hodnotového nastavení se ani po 16 letech příliš nemění a to platí i pro vývoj těchto hodnot u učitelů. Vývoj preferencí konzervativních hodnot u učitelů ze všech evropských zemí je ukázán kvůli větší přehlednosti v tabulce A8 v Appendixu.

Graf 5.2 Vývoj konzervatismu učitelů ve středo- a východoevropských zemích (2002–2018)



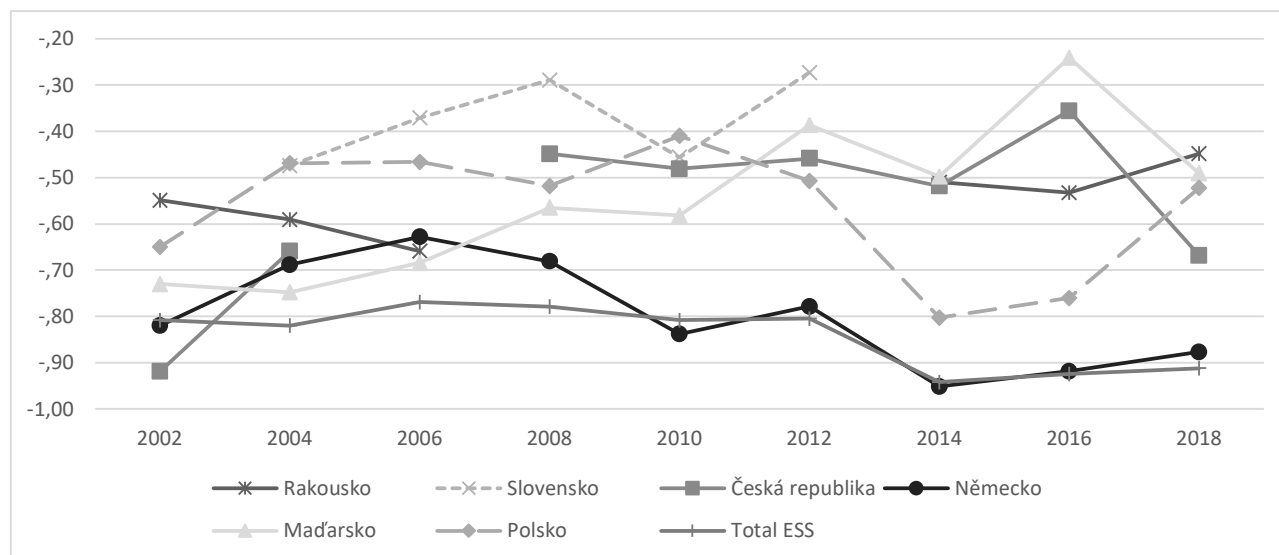
Zdroj: ESS (2002–2018), vlastní zpracování (data za ČR 2006 chybí v ESS šetření, za Rakousko v roce 2008–2012, za Slovensko v 2002 a 2014–2018), povolání: učitelé; analýza průměrů ANOVA

V případě hodnotových orientací na úspěch můžeme konstatovat, že jejich preference u českých učitelů kolísavě rostou s vrcholem v roce 2016 a poměrně strmým pádem v roce 2018; stejný trend lze spatřit i u maďarských učitelů, viz graf 5.3. Naopak učitelé v Německu a Polsku vykazovali rostoucí preference hodnot orientovaných na úspěch v letech 2004–2008 a po roce 2008 u nich monitorujeme klesající trend preference těchto hodnot

5. Jaký je vývoj hodnotového nastavení českých učitelů v kontextu středoevropských zemí?

s mírným nárůstem v současnosti. V ostatních evropských společnostech vykazují učitelé od roku 2008 rovněž klesající preferenci hodnot úspěchu a moci (obzvláště Francie, Finsko, Portugalsko a Slovinsko), výjimkou jsou učitelé z Litvy, kterým od roku 2010 tyto preference nad očekávání strmě narůstají, viz tabulka A9 v Appendixu.

Graf 5.3 Vývoj hodnotové orientace na úspěch u učitelů ve středo- a východoevropských zemích (2002–2018)

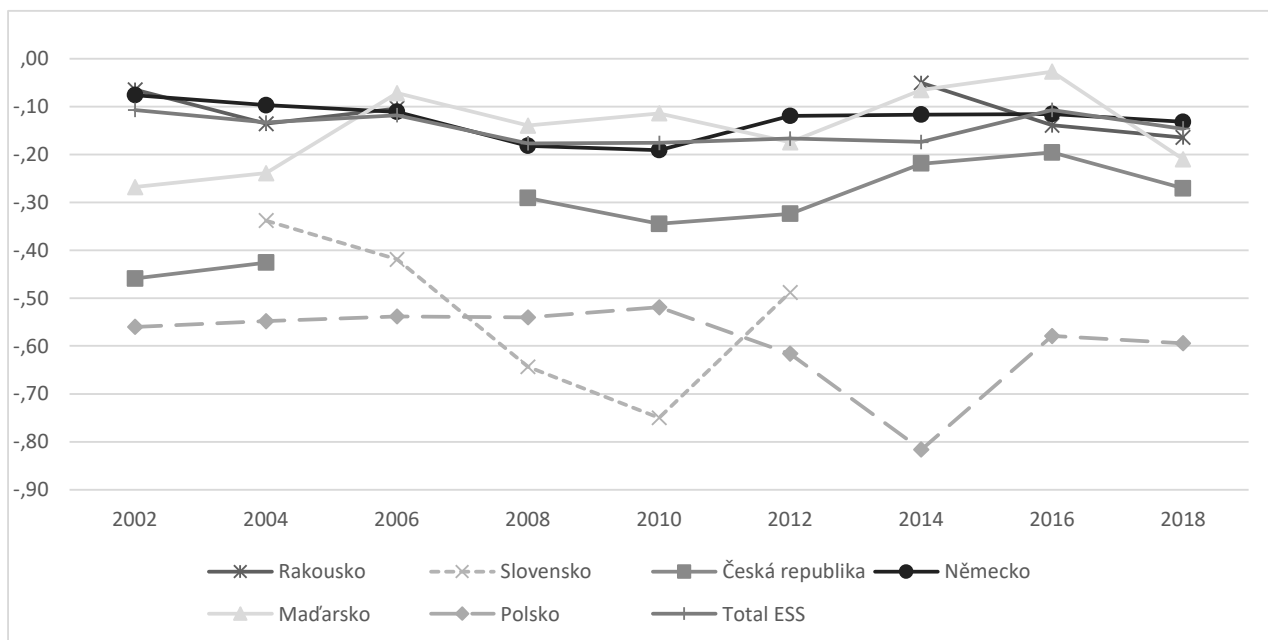


Zdroj: ESS (2002–2018), vlastní zpracování (data za ČR 2006 chybí v ESS šetření, za Rakousko v roce 2008–2012, za Slovensko v 2002 a 2014–2018), povolání: učitelé; analýza průměrů ANOVA

Co se týče preference hodnot otevřenost změně, u českých učitelů můžeme zaznamenat mírný nárůst těchto hodnot v daném časovém rozmezí, viz graf 5.4. Ostatní středoevropské země jako Německo, Rakousko a Maďarsko vykazují spíše stabilní trend preference hodnot požitkářství, samostatnosti a stimulace, naproti tomu v Polsku je vývoj těchto hodnot mírně nevyvážený s prudkým poklesem v roce 2014. U Slovenska jsou vývojové trendy natolik přerušeny absencí dat, že se zdržíme obsírnějšího komentáře. Značně stabilní trend lze detekovat i v případě učitelů z ostatních evropských zemí s mírnými ojedinělými výkyvy jako je prudký nárůst preferencí hodnot otevřenosti změně ve Švýcarsku v roce 2004 nebo pokles těchto hodnot v daný rok ve Spojeném království či Irsku, viz tabulka A10 v Appendixu.

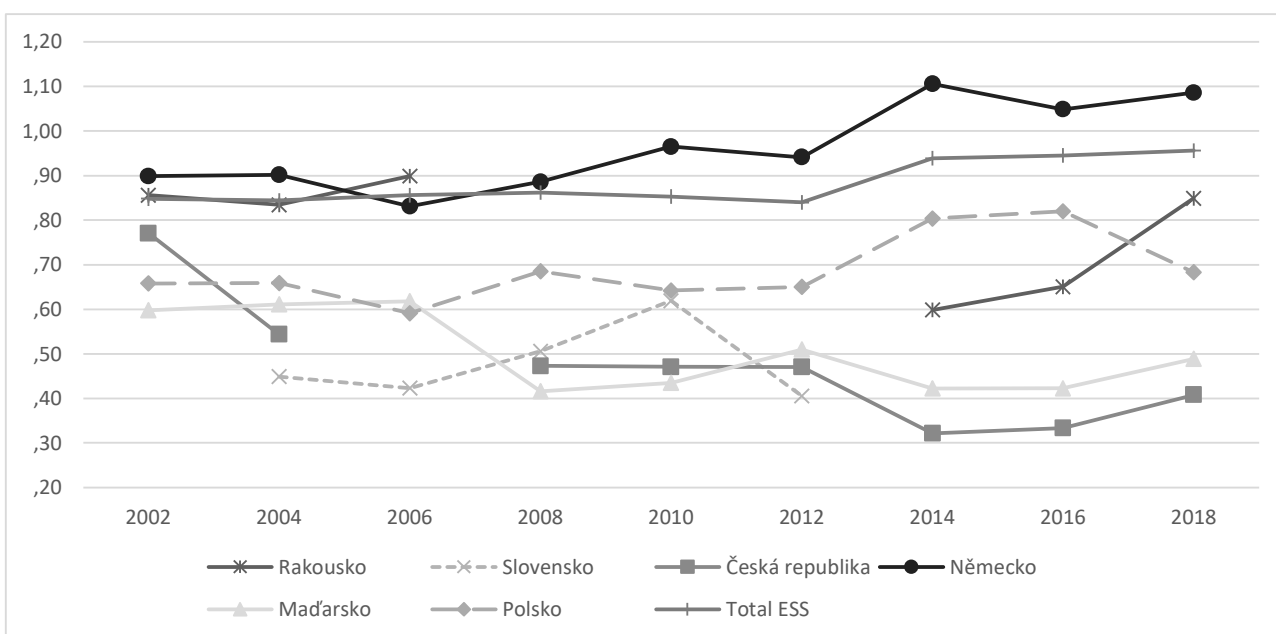
A na konec vývoj preferencí hodnotových orientací na druhé (universalismus, benevolence) ukazují klesající trend u českých a maďarských učitelů a naopak mírně vzrůstající trend u polských, německých a rakouských učitelů, viz graf 5.5. Skutečně zajímavé informace odhaluje tabulka A11 v Appendixu, která naznačuje, že v roce 2002 si byly evropské země značně podobné v preferenci hodnotové orientace na druhé a s postupem času se tyto země stávaly v daných preferencích čím dál více heterogenní. Učitelé v Maďarsku, České republice, Litvě, na Slovensku či v Bulharsku vykazují v čase spíše klesající preference hodnot orientovaných na druhé lidi, zatímco učitelé ve Švédsku, Finsku, Francii nebo Německu se začínají v čase silněji přiklánět k daným hodnotám. Nejprudší vývoj od roku 2012 směrem k vysokým preferencím hodnot orientovaných na druhé lze zaznamenat u portugalských učitelů.

Graf 5.4 Vývoj hodnotové orientace otevřenost změně u učitelů ve středo- a východoevropských zemích (2002–2018)



Zdroj: ESS (2002–2018), vlastní zpracování (data za ČR 2006 chybí v ESS šetření, za Rakousko v roce 2008–2012, za Slovensko v 2002 a 2014–2018), povolání: učitelé; analýza průměrů ANOVA

Graf 5.5 Vývoj hodnotové orientace na druhé u učitelů ve středo- a východoevropských zemích (2002–2018)



Zdroj: ESS (2002–2018), vlastní zpracování (data za ČR 2006 chybí v ESS šetření, za Rakousko v roce 2008–2012, za Slovensko v 2002 a 2014–2018), povolání: učitelé; analýza průměrů ANOVA

6. Hodnotové orientace profesních skupin v České republice a ostatních evropských zemích

V předcházejících odstavcích jsme se věnovali celkovému hodnotovému nastavení českých učitelů ve srovnání s učiteli z ostatních evropských zemí a posunu tohoto hodnotového nastavení v čase, aniž bychom věnovali hlubší pozornost tomu, jak se hodnotové preference odlišují v různých profesních skupinách. Přitom základní hodnoty mají významný vliv na výběr studovaného oboru a potažmo i povolání. Jedinci jsou přitahováni k určité profesi, která jim dovoluje vyjádřit své hodnoty a dosáhnout vlastních cílů (Sagiv 2002). Ti, co preferují hodnoty orientované na úspěch a moc, jsou již jako studenti více přitahováni k oborům jako je ekonomika, finančnictví a obchod (Gandal et al. 2005; Arieli, Sagiv & Cohen-Shalem 2016), na druhou stranu studenti psychologie častěji preferují hodnoty orientované na druhé jako benevolence a universalismu (Bardi et al. 2014). Stejně tak to může fungovat s konkrétním povoláním, do kterého se jedinci sami selektují na základě vlastních hodnot a preferencí.

Na druhou stranu je prokázáno, že dlouhotrvající sociální zkušenost může hodnoty jedince modifikovat, popřípadě se začnou jedinci s hodnotami daného povolání, popř. firmy, organizace či instituce, ztotožňovat. V průběhu získávání pracovních zkušeností jsou jedinci vystaveni formální i neformální socializaci a sociálním interakcím, které mohou jejich hodnotové nastavení z dlouhodobého hlediska ovlivnit. Je kupříkladu prokázáno, že studenti, kteří na počátku svého studia ekonomiky či obchodu příliš nepreferovali hodnoty jako úspěch či moc, postupem času své hodnoty adaptovaly a přizpůsobily je danému prostředí, anebo změnili obor (Gandal et al. 2005; Arieli, Sagiv & Cohen-Shalem 2016; Krishnan 2008). Oba procesy – sebe-selekce a socializace – fungují v daných situacích pravděpodobně paralelně (Bardi et al. 2014). Ačkoli stejné poznatky o socializaci hodnot nebyly zaznamenány v oblasti zaměstnaneckých vztahů a organizačního chování, podobnou paralelu lze vidět i v této oblasti lidské činnosti.

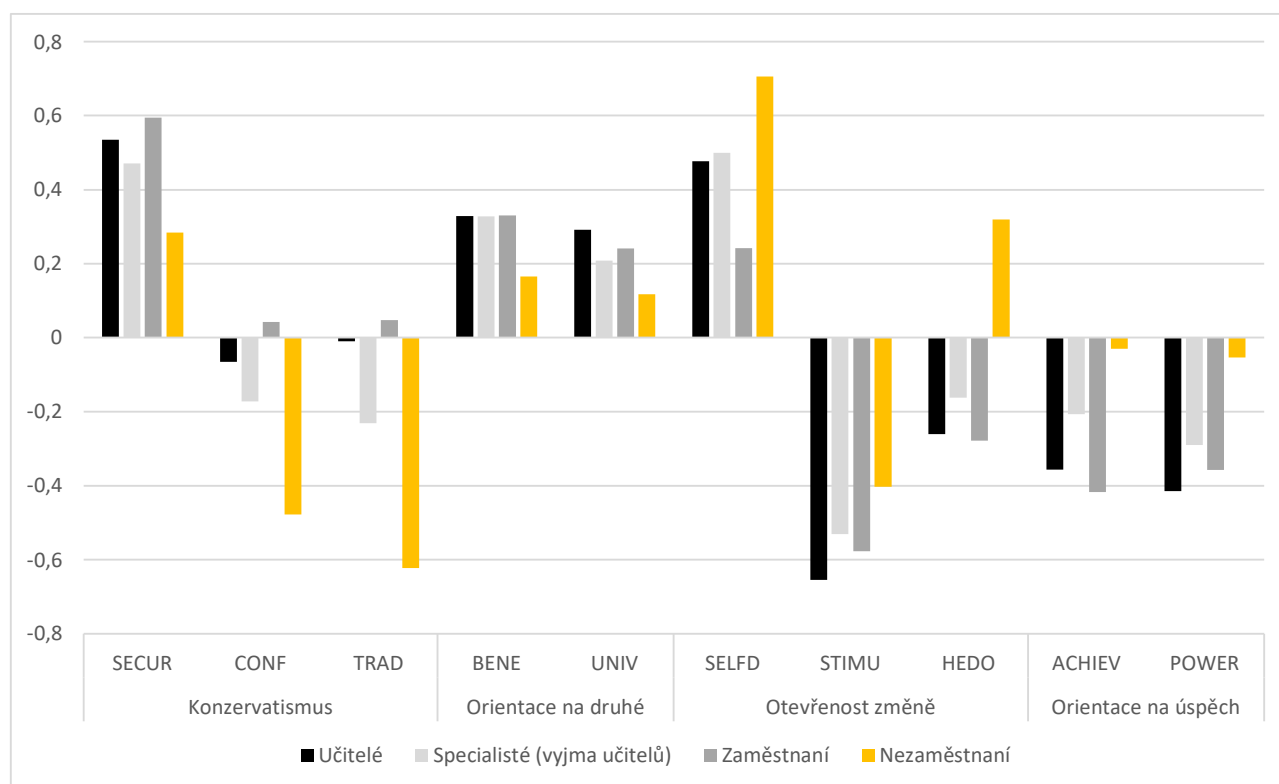
Žádné mezinárodní analýzy o hodnotovém nastavení učitelů, popř. jiných skupin povolání, nebyly doposud publikovány, takže zatím nemáme žádnou představu, jací jedinci s určitým hodnotovým nastavením si vybírají povolání učitele nebo pozici vedoucího pracovníka, administrativního pracovníka, technika či kvalifikované pracovní síly. Pokud však připustíme, že učitelé jsou jedinci převážně s vysokoškolským vzděláním, měli by mít silnou vazbu na hodnoty samostatnosti, stimulace a univerzalizmu, neboť se má zato, že díky vyššímu vzdělání máme větší tendenci méně ochotně akceptovat běžné společenské normy, očekávání a zvyklosti a upozadujeme tak konformní a tradiční hodnoty (Schwartz 2006a). Následující analýza je tedy čistě explorativní, ale přesto nesmírně informačně přínosná.

Graf 6.1 ukazuje, jak se v české společnosti liší hodnotové preference mezi zaměstnanými, nezaměstnanými, specialisty (ISCO08, kat. 2) a učiteli. V tomto a následujících grafech se zobrazují tzv. relativní šance na preferenci průměrné míry daného hodnotového typu srovnávající jedince v různých povoláních. Ukazujeme výsledky očištěné od vlivu pohlaví a věku, avšak ty se liší jen nepatrně od analýzy průměrných hodnot, což ukazuje na zanedbatelné zkreslení výsledků kontrolními proměnnými. Z grafu 6.1 vyplývá, že v české společnosti mají

6. Hodnotové orientace profesních skupin v České republice a ostatních evropských zemích

učitelé větší pravděpodobnost preferovat hodnotu bezpečnosti, konformismu, tradice, universalismu a samostatnosti ve srovnání s ostatními profesemi, obzvláště pak ve srovnání s ostatními specialisty. K velkým rozdílům pak dochází mezi zaměstnanými a nezaměstnanými, přičemž nezaměstnaní lidé vykazují silnější preferenci k samostatnosti, stimulaci, požitkářství a naopak menší preferenci konzervativních hodnot a hodnot orientovaných na druhé osoby.

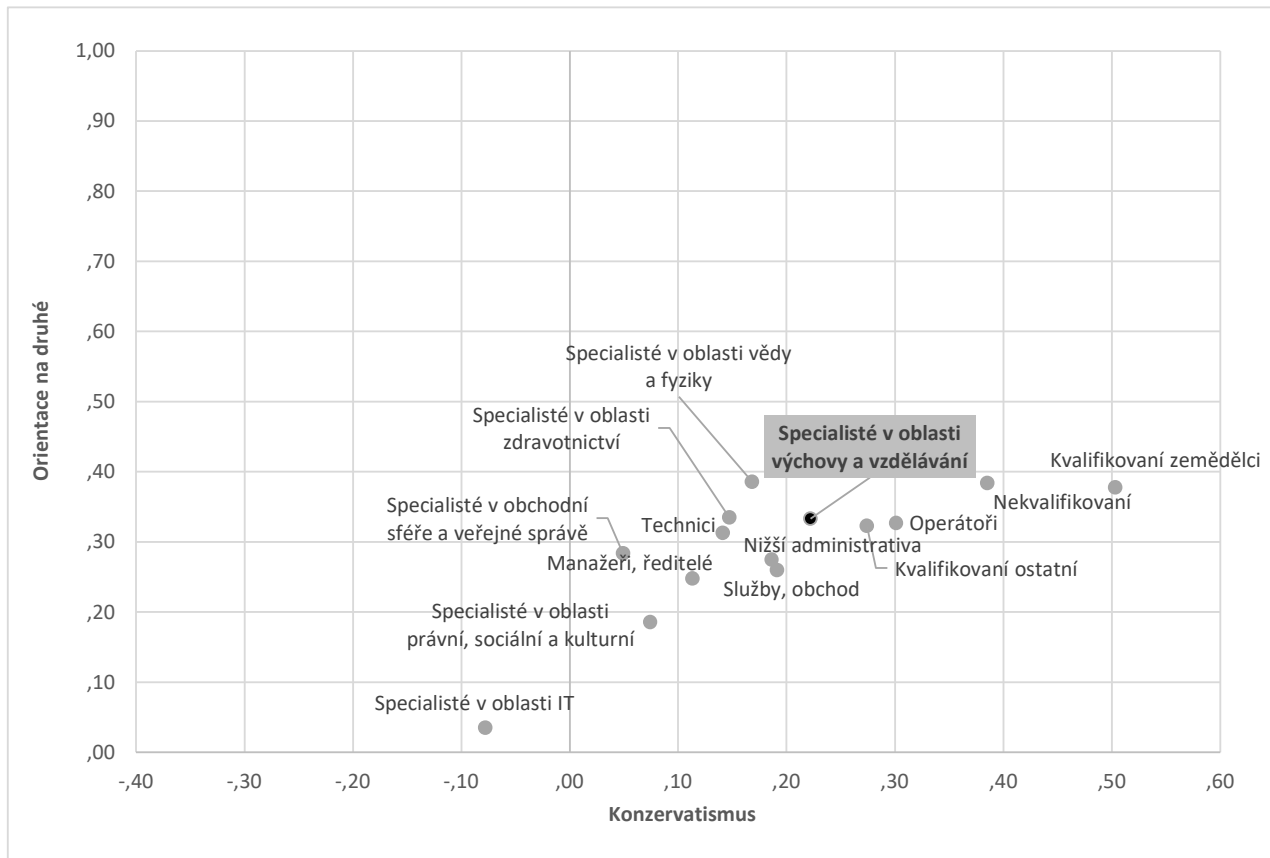
Graf 6.1 Relativní šance na preferenci hodnotových typů podle profesních skupin a zaměstnanosti v ČR (po kontrole věku a pohlaví)



Zdroj: ESS (2012–2018) / spojený datový soubor, vlastní zpracování

Detailněji vidíme rozdíly v hodnotovém nastavení mezi skupinami povolání ilustrované v grafu 6.2–6.5. Co se týče české populace, učitelé (tj. specialisté v oblasti výchovy a vzdělávání) mají větší pravděpodobnost preferovat konzervativní hodnoty ve srovnání s ostatními specialisty nebo manažery a řediteli. Podobnou tendenci k vyššímu konzervativismu vykazuje nižší administrativa a pracovníci ve službách a obchodu. Kvalifikovaní zemědělci, nekvalifikovaní pracovníci a operátoři pak svými konzervativními hodnotami viditelně dominují.

V případě preference hodnotové orientace na druhé (benevolence, universalismus) vykazují učitelé jednu z nejvyšších pravděpodobností, že budou tyto hodnoty zastávat. Tyto hodnoty u nich mají o něco menší zastoupení než u specialistů v oblasti vědy a fyziky, nicméně většina ostatních skupin povolání se umísťuje v pořadí až pod nimi. Ve srovnání s učiteli ve zbytku Evropy tak čeští učitelé vykazují extrémně nízkou preferenci hodnot orientovaných na druhé, avšak v porovnání s ostatními profesními skupinami v české populaci si v zastávání

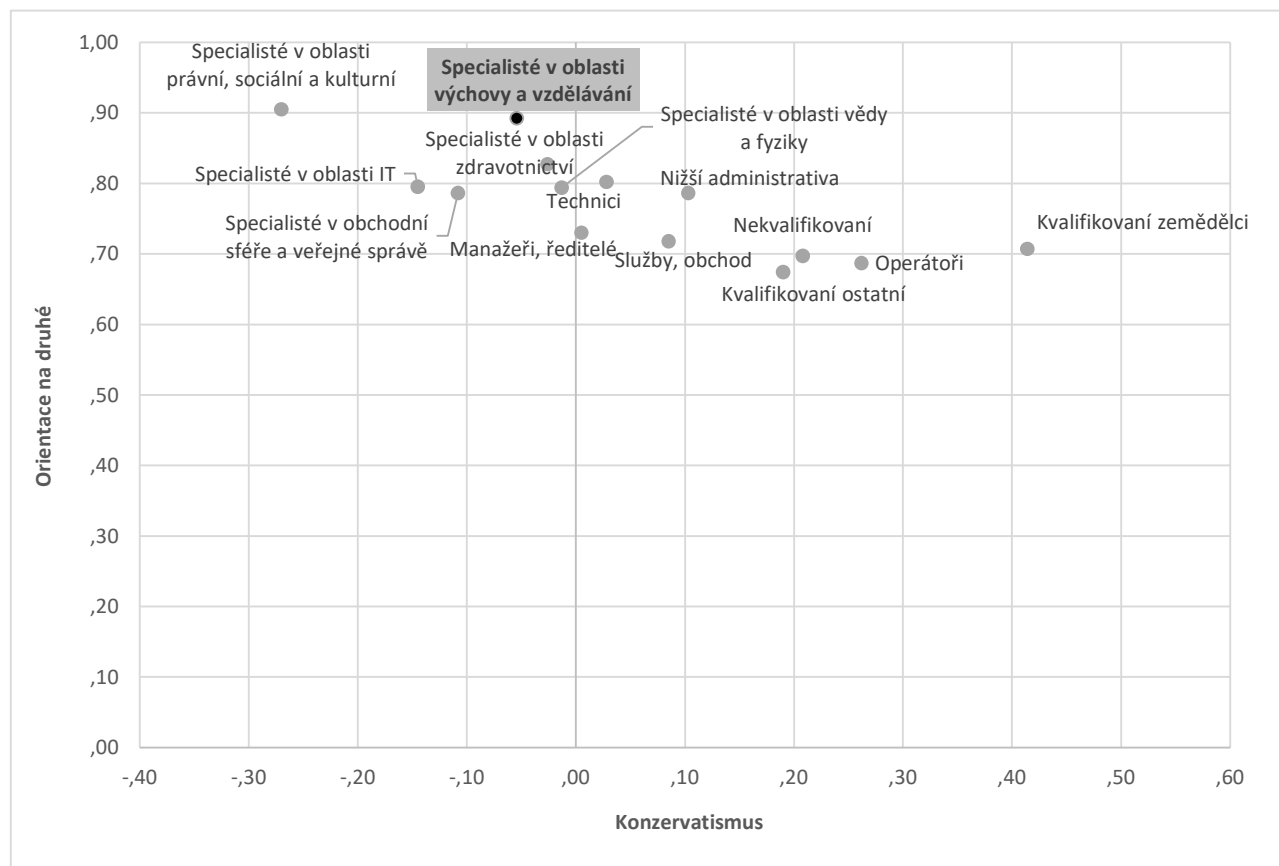
Graf 6.2 Relativní šance na preferenci konzervatismu a hodnotové orientace na druhé podle profesních skupin v ČR a souhrnně v ESS (po kontrole věku a pohlaví) v ČR

Zdroj: ESS (2012–2018) / spojený datový soubor, vlastní zpracování

těchto hodnot vedou učitelé velice dobře, což je značně pozitivní zpráva z hlediska udržitelnosti přenosu hodnot tolerance, respektu a soudržnosti v rámci výuky v českém školství. Na velice podobné úrovni preference hodnot orientovaných na druhé osoby jsou i specialisté v oblasti zdravotnictví, kvalifikovaní zaměstnanci a zemědělci, operátoři a nekvalifikovaní. Nejméně tyto hodnoty pak preferují v České republice specialisté v oblasti informačních technologií a specialisté v oblasti právní, sociální a kulturní.

Graf 6.3 potom nastiňuje na osách se stejnou metrikou (tj. srovnatelně) situaci ve všech zemích ESS, tedy celoevropský trend. Vidíme zde značný posun profesních skupin do horního levého rohu grafu. Celkově lze říci, že variabilita profesních skupin v konzervativních hodnotách zůstává podobná jako v české populaci. Najdeme zde profesní skupiny podprůměrně orientované na konzervativní hodnoty, kam spadá většina specialistů, manažeři a ředitelé a technici, a povolání, ve kterých pracují značně hodnotově konformní jedinci, jako nižší administrativa, operátoři, kvalifikované i nekvalifikované profese. Naopak, v celoevropském srovnání je sice většina profesních skupin hodnotově více orientovaná na druhé osoby, avšak rozdíly mezi jednotlivými profesními skupinami zůstávají podobné. Ze všech druhů povolání učitelů v Evropě nejčastěji preferují hodnoty tolerance a porozumění, předčí je pouze specialisté v oblasti právní, sociální a kulturní. Naopak nejméně hodnotově orientovaní na druhé

Graf 6.3 Relativní šance na preferenci konzervatismu a hodnotové orientace na druhé podle profesních skupin v ČR a souhrnně v ESS (po kontrole věku a pohlaví) v ESS



Zdroj: ESS (2012–2018) / spojený datový soubor, vlastní zpracování

osoby jsou v Evropě jedinci v povolání operátorů, kvalifikovaných a nekvalifikovaných profesí a ze služeb a obchodu.

Tabulky A12–A15 v Appendixu prezentují rozdíly v relativních šancích na preferenci průměrné míry daných hodnotových typů (po kontrole věku a pohlaví) mezi profesními skupinami v jednotlivých evropských zemích participujících na výzkumu ESS. Z pohledu na výsledky v tabulce A12 je patrné, že tak vysokou míru preferencí konzervatismu ve srovnání s ostatními specialisty vykazují především čeští učitelé, mírně se pak tomuto trendu přibližuje Rakousko, Finsko, Maďarsko, Litva, Nizozemsko, Norsko, Polsko a Slovensko. Na druhou stranu, ve srovnání s ostatními profesními skupinami, učitelé téměř v celé Evropě, tedy v Rakousku, Belgii, Bulharsku, Německu, Dánsku, Španělsku, Finsku, Francii atp., mají nejnížší možnou hladinu preferencí konzervativních hodnot společně s ostatními specialisty, manažery a řediteli. Celkový trend je tak v mnoha evropských zemích podobný – nejméně kvalifikované skupiny povolání vykazují největší preferenci konzervatismu, naopak manažeři, ředitelé, a specialisté nejmenší příklon ke konzervativním hodnotám.

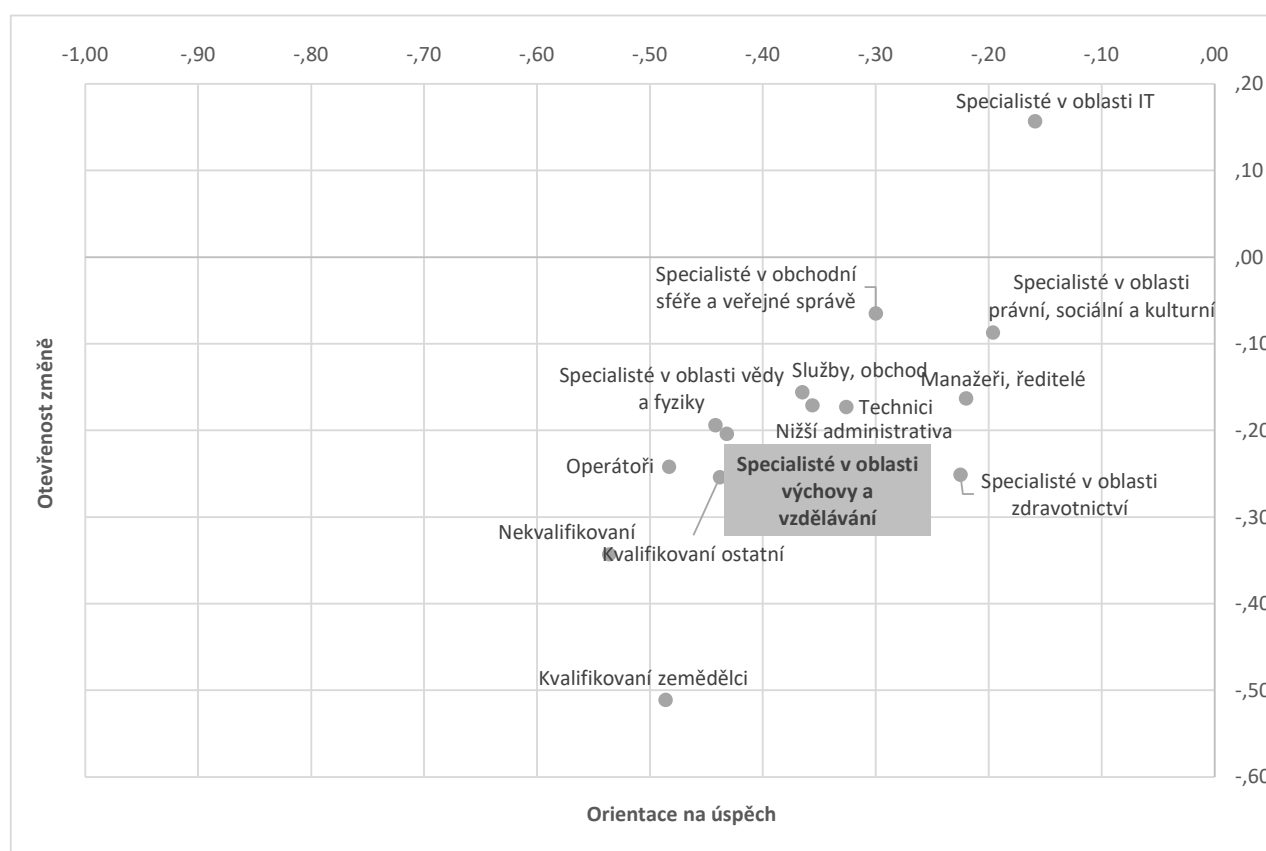
Z hlediska hodnotové orientace na druhé osoby, která ztělesňuje hodnoty tolerance, kooperace a pochopení

6. Hodnotové orientace profesních skupin v České republice a ostatních evropských zemích

a je pro učitele velice důležitá, se čeští učitelé ve srovnání s ostatními profesními skupinami vyznačují druhou nejsilnější preferencí k hodnotám orientovaným na druhé osoby společně s ostatními specialisty, viz tabulka A13. Velmi podobně si stojí i polští a maďarští učitelé. Učitelé v Rakousku, Německu, Belgii, Finsku, Francii, Spojeném království, Švýcarsku, Irsku, Nizozemsku, Norsku, Portugalsku, Slovinsku aj. v preferencích těchto hodnot dokonce zdaleka převyšují ostatní profesní skupiny.

Velice zajímavým trendem je pak zvyšující se preference těchto hodnot tolerance směrem k méně kvalifikovaným skupinám povolání v některých skupinách zemí (např. Bulharsko, Maďarsko). Zcela opačný trend zvyšující se preference těchto hodnot tolerance směrem k více kvalifikovaným povoláním jako jsou specialisté lze identifikovat v Polsku, Německu, Rakousku, Nizozemsku a Spojeném království. Manažeři a ředitelé v hodnotách orientovaných na druhé osoby mírně pokulhávají za jinými odborníky a profesionály, v některých zemích je to dokonce profesní skupina s nejmenší preferencí těchto hodnot (např. Česká republika, Bulharsko, Maďarsko, Belgie). Nevyvážený trend preferencí těchto hodnot pak vykazuje Norsko, Irsko, Estonsko, Švýcarsko, Francie či Finsko, kde mají vyšší míru preferencí hodnot orientovaných na druhé osoby jak velice kvalifikovaní zaměstnanci, tak i ti nejméně kvalifikovaní.

Graf 6.4 Relativní šance na preferenci hodnotové orientace na úspěch a otevřenost změně podle profesních skupin v ČR souhrnně v ESS (po kontrole věku a pohlaví) v ČR

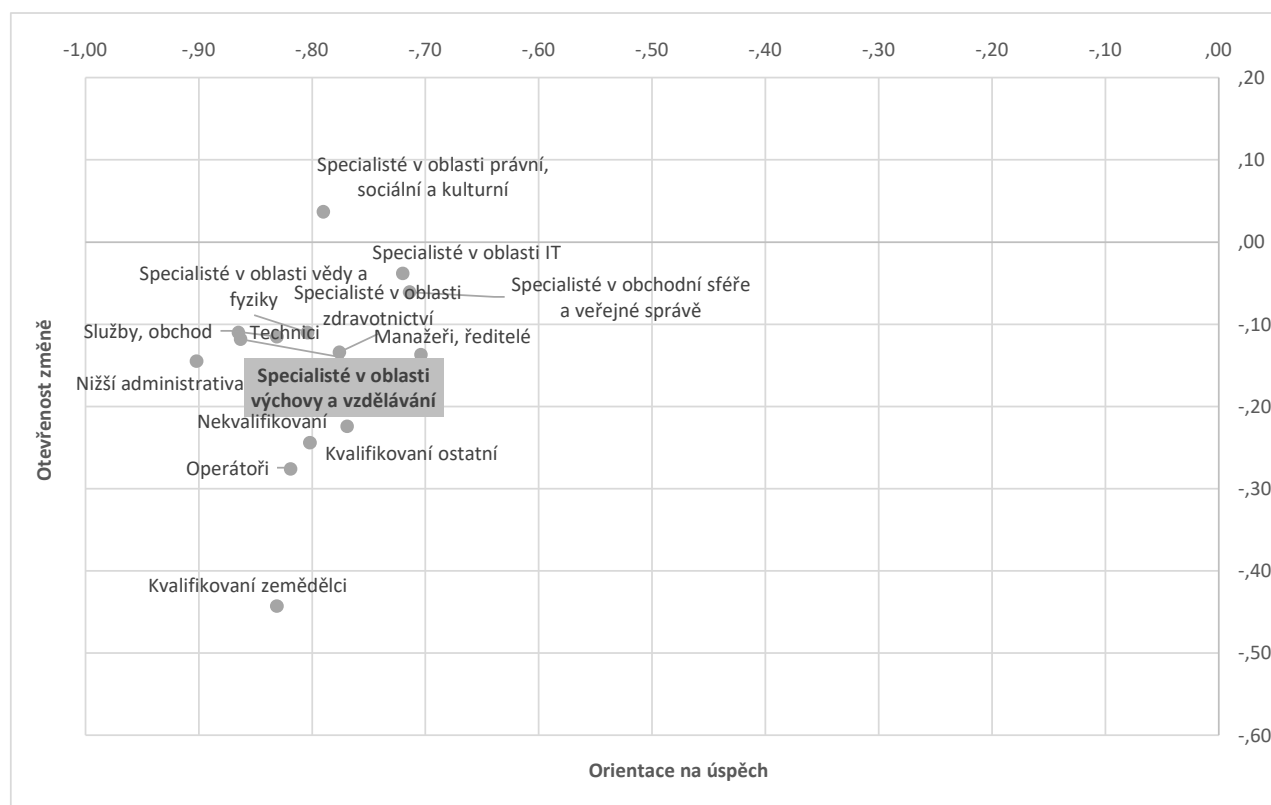


Zdroj: ESS (2012–2018) / spojený datový soubor, vlastní zpracování

6. Hodnotové orientace profesních skupin v České republice a ostatních evropských zemích

Graf 6.4 dále ukazuje, že čeští učitelé vykazují poměrně nízkou preferenci hodnot orientovaných na úspěch společně s méně kvalifikovanými druhy povolání. Naopak největší pravděpodobnost k preferenci hodnot úspěchu a moci mají specialisté v oblasti IT, specialisté v oblasti právní, sociální a kulturní, manažeři, ředitelé, a specialisté v oblasti zdravotnictví. Naopak poměrně nízkou preferenci hodnot úspěchu vidíme pak u kvalifikovaných a nekvalifikovaných povolání a operátorů v těsném závěsu za učiteli.

Graf 6.5 Relativní šance na preferenci hodnotové orientace na úspěch a otevřenost změně podle profesních skupin v ČR souhrnně v ESS (po kontrole věku a pohlaví) v ESS



Zdroj: ESS (2012–2018) / spojený datový soubor, vlastní zpracování

Stejně tak i preference otevřenosti změně (stimulace, samostatnost, požitkářství) je u učitelů značně nízká ve srovnání s ostatními odborníky. Naopak značný příklon k těmto hodnotám u manažerů, ředitelů, a ostatních specialistů může mít souvislost s tím, že tyto druhy povolání jsou silně spojeny s ekonomickou zajištěností jedince. Inglehart (1990) svou teorii hodnot vystavěl na psychologické teorii pyramidy základních potřeb Maslowa a tvrdí, že jedinci, jejichž základní potřeby jako obživa nebo bezpečí nejsou naplněny, upřednostňují ještě více materiální hodnoty jako bezpečnost, konformismus a tradici. Naopak ti, jejichž základní potřeby materiální povahy jsou již uspokojeny, preferují tzv. postmaterialistické hodnoty jako univerzalizmus, požitkářství, stimulaci a samostatnost (obecně otevřenost změně).

Graf 6.5 prezentující celoevropský trend potvrzuje, že učitelé v Evropě jsou obecně výrazně méně orientováni na úspěch oproti ostatním profesním skupinám specialistů. Menší preferenci hodnot úspěchu než učitelé mají

6. Hodnotové orientace profesních skupin v České republice a ostatních evropských zemích

v Evropě pouze technici a pracovníci v nižší administrativě. Podobně je tomu u preference hodnotové otevřenosti změně. Specialisté mají nadprůměrnou preferenci těchto hodnot a menší preferenci hodnot změny mají v Evropě pracovníci v nižší administrativě, operátoři a kvalifikovaná a nekvalifikovaná povolání.

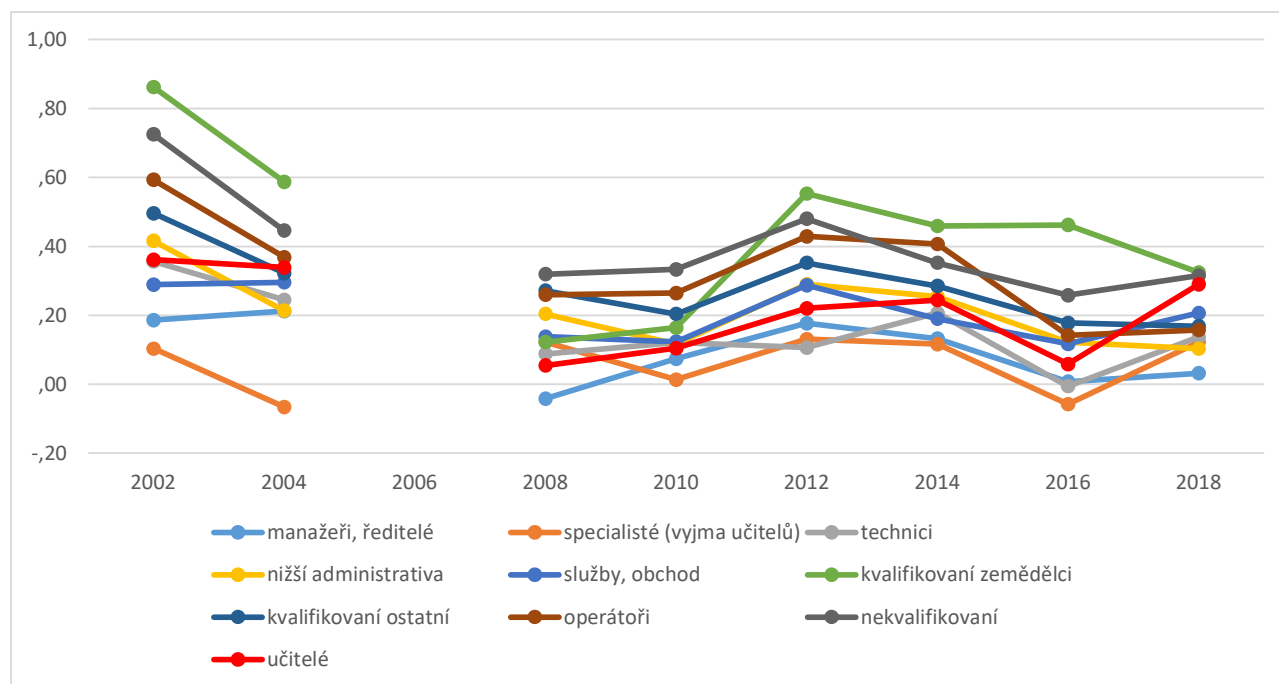
Výsledky prezentované v tabulkách A14–15 opět ukazují rozdíly v relativních šancích na preferenci průměrné míry daných hodnotových typů mezi profesními skupinami v jednotlivých evropských zemích. Potvrzuje se, že nízká hodnotová orientace na úspěch a moc u českých učitelů (ve srovnání s ostatními druhy povolání) není tak ojedinělá a sdílí ji také učitelé z Bulharska, Maďarska, Slovinska i Francie, Finska a Belgie. Naopak mezi země vykazující u učitelů vysokou míru preferencí hodnot orientovaných na úspěch patří Nizozemsko, Německo a Rakousko. Opět zde platí obecný celospolečenský trend, kdy manažeři, ředitelé, specialisté, technici, kvalifikovaní zemědělci a zaměstnanci ve službách a obchodu vykazují poměrně vyšší preference hodnot orientovaných na úspěch ve srovnání s nekvalifikovanými pracovníky, operátory, kvalifikovanou odbornou silou či administrativními pracovníky, kteří jsou méně orientovaní na úspěch a moc.

Čeští učitelé se také vyznačují ne příliš vysokou preferencí hodnotové otevřenosti změně společně s učiteli z Polska, což ale neodpovídá trendu v ostatních evropských zemích. Učitelé v Rakousku, Belgii, Bulharsku, Estonsku, Španělsku, Finsku, Francii, Spojeném království, Maďarsku, Nizozemsku, Švýcarsku, Irsku, Portugalska atd. totiž vykazují ve srovnání s ostatními profesními skupinami nejsilnější příklon k hodnotám otevřenosti změně. Celoevropský trend potvrzuje, že nejvíce se kloní k hodnotám jako požitkářství, samostatnost a stimulace ředitelů, manažeři, různí specialisté a technici a v některých zemích i zaměstnanci ve službách a obchodu a nejméně je preferují operátoři a kvalifikovaná a nekvalifikovaná povolání.

7. Jak se mění hodnotové nastavení profesních skupin v České republice v čase?

Dále nás také zajímalo, zda se tyto hodnotové orientace v různých profesních skupinách mění v čase a zda se mezi nimi postupně zvětšují nebo zmenšují hodnotové rozdíly. K této otázce je vhodné na začátek připomenout, že také struktura jednotlivých profesních skupin se v čase proměňuje. Pokud jde například o odborníky a profesionály – tedy zaměstnance často s vysokoškolským vzděláním – tato sociální skupina se dříve formovala ze značně homogenních sociodemografických vrstev, zatímco dnes je tato kategorie podstatně více heterogenní. To samé lze konstatovat i u řemeslníků, administrativních či jiných kvalifikovaných pracovníků, do jejichž řad se z důvodu masového vyššího vzdělání, převisu poptávky nad nabídkou u odborných míst vyžadujících sociálně-humanitní vzdělání, a vln recese v ekonomice dostávají i značně vzdělaní, odborně způsobilí zaměstnanci. Je třeba tedy reflektovat, že část změn v proměnně hodnotových profilů profesních skupin v čase lze připsat vnitřní změně těchto sociálních skupin jako takových.

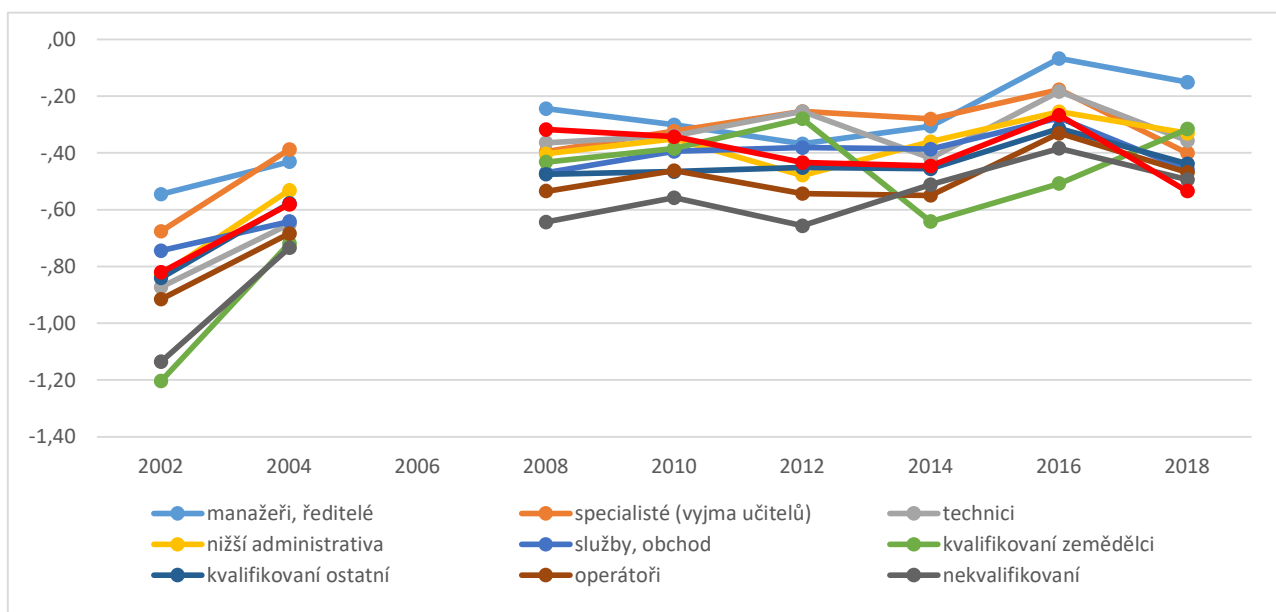
Graf 7.1 Vývoj relativních šancí na preferenci konzervatismu podle hlavních profesních skupin v ČR v letech 2002–2018 (po kontrole věku a pohlaví)



Zdroj: ESS (2002–2018), vlastní zpracování (data za ČR 2006 chybí v ESS šetření)

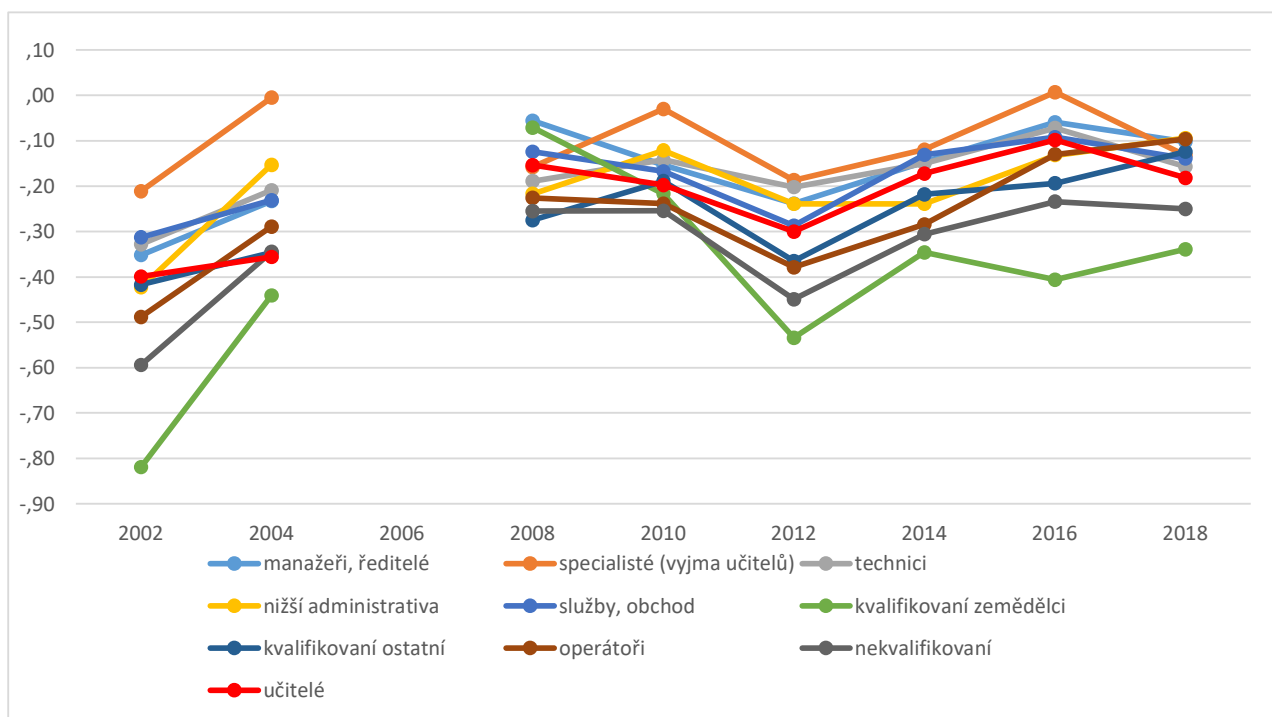
Grafy 7.1–7.4 ukazují, jak se vztah mezi profesními skupinami a hodnotovými orientacemi vyvíjel od roku 2002. Z grafu 7.1 vyčteme, že se relativní rozdíly v hodnotové orientaci na konzervatismus mezi jedinci v různých druzích povolání v průběhu posledních dvou dekadách nijak výrazně neměnily. Největší výkyvy lze zaznamenat v roce 2008, kdy mírně stouply preference specialistů ke konzervatismu, a v roce 2016, kdy naopak výrazněji poklesly. Nejdyna-

Graf 7.2 Vývoj relativních šancí na preferenci hodnotové orientace na úspěch podle hlavních profesních skupin v ČR v letech 2002–2018 (po kontrole věku a pohlaví)



Zdroj: ESS (2002–2018), vlastní zpracování (data za ČR 2006 chybí v ESS šetření)

Graf 7.3 Vývoj relativních šancí na hodnotovou otevřenost změně podle hlavních profesních skupin v ČR v letech 2002–2018 (po kontrole věku a pohlaví)



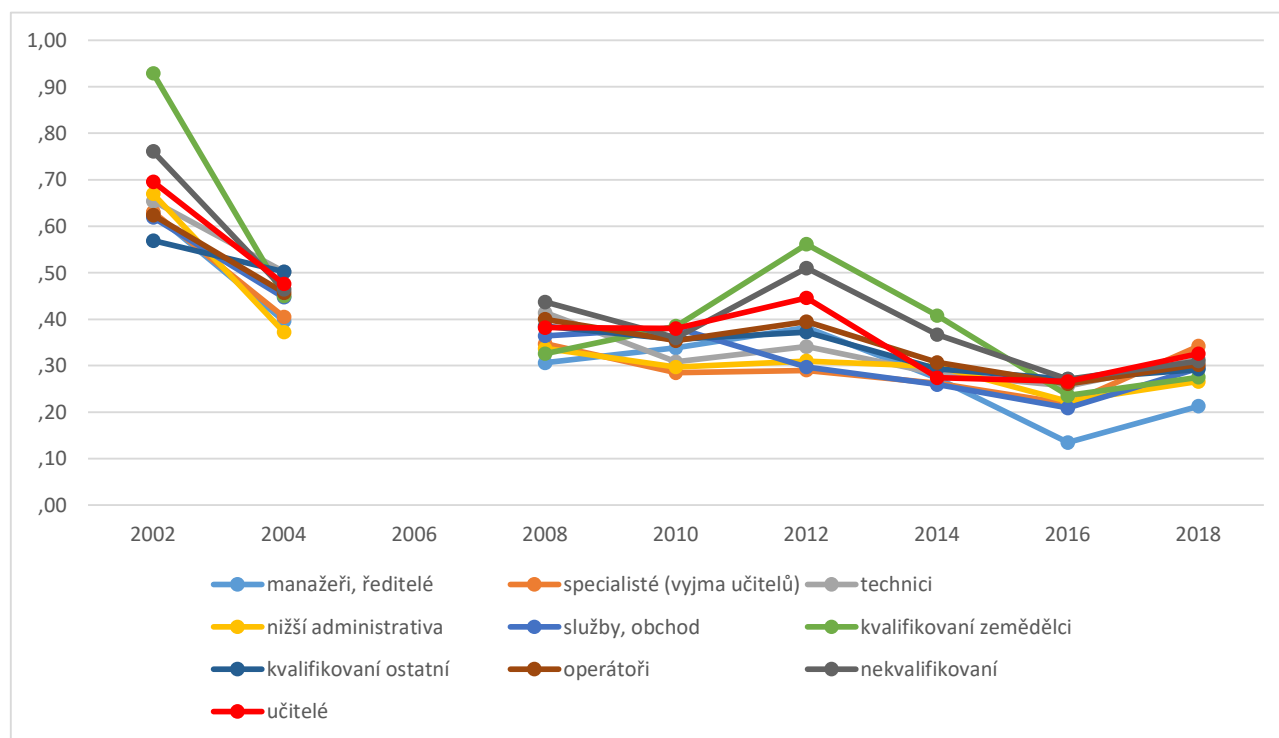
Zdroj: ESS (2002–2018), vlastní zpracování (data za ČR 2006 chybí v ESS šetření)

7. Jak se mění hodnotové nastavení profesních skupin v České republice v čase?

mičtější skupinou povolání jsou pak z hlediska příklonu k hodnotám konzervativismu kvalifikovaní zemědělci. Manažeři, ředitelé, a specialisté zůstávají v čase profesní skupinou stabilně nejméně preferující konzervativní hodnoty. Schwartz (2006a, 2006b) k tomu upozorňuje na skutečnost, že s rostoucími kompetencemi danými rovněž vyšším vzděláním a schopností zvládat měnící se životní podmínky mají více vzdělání a odborně zkušení lidé tendenci nepreferovat hodnotu bezpečnosti, která je součástí zde prezentované vyšší hodnotové dimenze konzervatismu. Rovněž vývoj preferencí hodnotové orientace na úspěch a moc je značně stabilní ve všech profesních skupinách vykazujících v čase zvětšující se příklon k těmto značně individualistickým hodnotám, viz graf 7.2. Opět jsou kvalifikovaní zemědělci skupinou, kde se příklon k těmto hodnotám poněkud dynamicky vyvíjel (rostl) s detekovaným skokem v roce 2012.

Graf 7.3 ukazuje již méně stabilní vývoj preferencí hodnotové otevřenosti změně mezi profesními skupinami, každá z nich však prožívala skok v těchto hodnotových preferencích v jinou dobu. Zaměstnanci ve službách a obchodu zaznamenali v roce 2008 mírný nárůst preferencí těchto hodnot, naopak kvalifikovaní zemědělci v roce 2012 mírný pokles. Učitelé vykazují stabilně průměrnou orientaci na hodnoty otevřenosti změně, stejně tak i specialisté a manažeři. Graf 7.4 už potom jen potvrzuje výše detekované stabilní hodnotové preference. I v případě hodnot orientovaných na druhé osoby dochází v čase jen k zanedbatelné změně v klesajícím trendu těchto hodnot v celé české populaci s mírným výkyvem u učitelů, kvalifikovaných zemědělců a nekvalifikovaných pracovníků v roce 2012. Zajímavostí je to, že hodnotová orientace na druhé (universalismus, tolerance, benevolence), u které se předpokládá, že bude u učitelů poměrně vysoká, je u českých učitelů nejenom jedna z nejnižších v Evropě, ale navíc se v čase tato hodnotová preference ještě více snižuje a to napříč celým spektrem profesí.

Graf 7.4 Vývoj relativních šancí na hodnotovou orientaci na druhé podle hlavních profesních skupin v ČR v letech 2002–2018 (po kontrole věku a pohlaví)



Zdroj: ESS (2002–2018), vlastní zpracování (data za ČR 2006 chybí v ESS šetření)

8. Závěr

Jak jsme v této studii ukázali, vykonávaný druh povolání do velké míry souvisí s tím, jaké základní hodnotové orientace jedinci vyznávají. Ukazuje se, že alespoň z hodnotové perspektivy je Česko stále součástí skupiny postkomunistických zemí, které jsou do značné míry ještě stále konzervativní, avšak v dnešní době globalizace jedny z evropských zemí nejvíce orientovaných na úspěch a moc (tato orientace dokonce v čase roste). Do určité míry jsme jako středoevropská země dosáhli úrovně otevřenosti změně (stimulace, samostatnost a požitkářství) srovnatelné se západní Evropou, avšak stále postrádáme vysokou míru hodnotové orientace na druhé osoby, která je typická pro ekonomicky vyspělé země. Jedná se o určitou míru tolerance, porozumění a orientaci na pomoc blízkým a blízkému okolí. Hodnotová orientace na druhé osoby a sociální tolerance se navíc v čase snižuje, v tomto ohledu se tedy celoevropskému průměru česká společnost značně vzdaluje.

Klíčovou otázkou na počátku této studie avšak bylo, jaké mají hodnotové orientace čeští učitelé, jak se tyto orientace v čase vyvíjejí a zda se rozevírají nůžky mezi profesními skupinami z hlediska preferovaných hodnot bez ohledu na pohlaví či věk sledovaných jedinců. Odpovědi nám poskytly ve skrze explorativní analýzy dat, které poukázaly na to, že čeští učitelé stabilně preferují ve srovnání s učiteli z ostatních evropských států mnohem více konzervativní hodnoty. Naopak hodnotová orientace na druhé (universalismus, benevolence) je u učitelů ze zemí střední a východní Evropy v čele s Českou republikou velice nízká; preference těchto hodnot u českých učitelů dokonce v čase klesá. Na druhé straně stojí s mírným konzervatismem a vysokou orientací na druhé osoby učitelé ze zemí západní Evropy jako Německo, Nizozemsko, Rakousko, Švýcarsko a Francie; v těchto zemích tyto preference u učitelů dokonce narůstají.

Z hlediska různých skupin učitelů vykonávajících své povolání v odlišných druzích škol (základní, střední a vysoké školy) se ukázalo, že čeští učitelé na vysokých a vyšších odborných školách mají oproti učitelům na základních a středních školách nižší míru preference konzervativních hodnot a jsou nejvíce otevření změně a orientovaní na úspěch. Naopak učitelé na I. stupni základních škol jsou značně konzervativní, příliš nepreferují hodnoty universalismu (tj. tolerance, porozumění), samostatnosti a hodnoty, které vedou k objevování a k preferenci úspěchu. Vysokoškolští učitelé jsou méně konzervativní oproti učitelům na I. stupni základních škol téměř ve všech evropských zemích, u ostatních hodnot není trend již tak jednoznačný.

Z hlediska srovnání s ostatními profesními skupinami analýzy ukazují, že v případě preference hodnotové orientace na druhé (benevolence, universalismus) vykazují učitelé jednu z nejvyšších pravděpodobností, že budou tyto hodnoty zastávat. Tyto hodnoty u nich mají o něco menší zastoupení než např. u specialistů v oblasti vědy a fyziky, nicméně všechny ostatní profesní skupiny se umísťují v pořadí až pod nimi. Pro srovnání, učitelé v Rakousku, Německu, Belgii, Finsku, Francii, Spojeném království, Švýcarsku, Irsku, Nizozemsku, Norsku, Portugalsku, nebo Slovinsku v preferencích těchto hodnot dokonce zdaleka převyšují ostatní profesní skupiny. Ve srovnání s učiteli ve zbytku Evropy tak čeští učitelé vykazují extrémně nízkou preferenci hodnot orientovaných na druhé, avšak v porovnání s ostatními skupinami povolání v české populaci si v zastávání těchto hodnot

vedou učitelé velice dobře, což je značně pozitivní zpráva z hlediska udržitelnosti přenosu hodnot tolerance, respektu a soudržnosti v rámci výuky v českém školství.

Z hlediska hodnotových změn v čase lze konstatovat, že jsme měli k dispozici data z relativně krátké časové řady a pro tak stabilní sociální fenomén, jako jsou základní lidské hodnoty, které se opravdu viditelně proměňují v rámci několika desetiletí, není 16 let příliš dlouhá doba, aby se v analýzách projevily výraznější odchylky. Nicméně nelze opomenout naznačené trendy. Obecně v české populaci klesá preference tradičních hodnot, ale ne již tak strmě u českých učitelů, kteří si stále poměrně vysokou míru konzervatismu ponechávají, naproti tomu preference hodnot orientované na druhé osoby u nich v čase klesají.

Nejméně příznivým poznatkem tak zůstává, že mezi evropskými zeměmi čeští učitelé ani tak nepřekvapují průměrnými skóry sklonu ke konzervatismu, ale spíše významně nízkými hodnotami v případě universalismu a benevolence (tj. orientace na druhé), které nepřímo prokazují ze strany českých učitelů nedocenění principů rovnosti, všeobecné tolerance a orientace na kolektivní zájmy, které jsou základním kamenem přenosu žádoucích hodnot v kvalitním vzdělávání. Tyto rozdíly mírně vyrovnávají vysokoškolští učitelé, ale na druhou stranu větší propad těchto klíčových hodnot identifikujeme u učitelů na základních školách. To není příliš pozitivní zpráva v neklidných časech společenských změn, které vyžadují zvýšenou míru tolerance, respektu a preference rovnosti, obzvláště když tyto hodnoty výrazně více podceňují jedinci, kteří prošli vysokoškolským vzdělávacím systémem, od kterého si kultivaci těchto důležitých lidských hodnot slibujeme.

Můžeme se zatím jen domnívat (dosavadní data nám na tuto výzkumnou otázku nejsou schopna dát jasnou odpověď), zda a jaké sociální, psychologické, ekonomické či politické faktory za tímto zjištěním stojí. Avšak platí, že čeští učitelé se v tomto ohledu výrazně odchylojí nejenom od západoevropského trendu, ale i od hodnotového nastavení nejbližších geografických sousedů jako je Rakousko, Německo, Polsko či Maďarsko.

Studie v tomto kontextu rovněž otevírá prostor pro zamyšlení se nad vztahem nedostatku učitelů a problematiky odchodu absolventů z učitelského řemesla. Studie na jedné straně prokázala u českých učitelů velmi pomalý vývoj (proměna) hodnotového systému ve smyslu adaptace na sociální prostředí a celospolečenský kontext, na druhé straně, řada absolventů přichází s již vytvořeným hodnotovým systémem, který může být od ostatních kolegů, ale i rodičovské veřejnosti zásadně odlišný. Zde může dojít k frustraci, jejímž výsledkem může být až rezignace na učitelské povolání vůbec. To je jen jedna z možných úvah nad zkoumanou problematikou v českém kontextu, neboť podrobnější informace od různých věkových skupin učitelů a čerstvých absolventů pedagogických oborů nemáme zatím k dispozici. Nezbyvá nám proto než ponechat tyto interpretace jako výzvu k budoucímu výzkumu.

Bibliografie

Allport, G. W., & P. E. Vernon. (1931). *A Study of Values*. Boston, MA: Houghton Mifflin. <https://doi.org/10.1037/t27307-000>

Anýžová, P. (2014). Srovnatelnost Schwartzovy hodnotové škály v mezinárodních datech. *Sociologický časopis / Czech Sociological review*, 50(4), 547–580. <http://dx.doi.org/10.13060/00380288.2014.50.4.108>

Anýžová, P. (2018a). Liší se vzdělanostní skupiny v hodnotových orientacích? Pp. 137–152 In: D. Hamplová, T. Katrňák (eds.). *Na vzdělání záleží: Jak vzdělanostní rozdíly ovlivňují osudy lidí v české společnosti*. Brno: Centrum pro stadium demokracie a kultury.

Anýžová, P. (2018b). Čeho si Češi váží a jaké hodnoty dnes preferují? Pp. 13–36 In: J. Pospíšilová, E. Krulichová (eds.). *Jak se žije Čechům v současné Evropě?* Praha: Academia.

Arieli, S., Sagiv, L., & Cohen-Shalem, E. (2016). Values in business schools: The role of self-selection and socialization. *Academy of Management Learning & Education*, 15(3), 493–507. <http://dx.doi.org/10.5465/amle.2014.0064>

Bardi, A., Buchanan, K. E., Goodwin, R., Slabu, L., & Robinson, M. (2014). Value stability and change during self-chosen life transitions: Self-selection versus socialization effects. *Journal of Personality and Social Psychology*, 106(1), 131–147. <http://dx.doi.org/10.1037/a0034818>

Beierlein, C., P. Schmidt, E. Davidov, & S. H. Schwartz. (2012). Testing the Discriminant Validity of Schwartz' Portrait Value Questionnaire Items – A Replication and Extension of Knoppen and Saris (2009). *Survey Research Methods*, 6(1), 25–36.

Cieciuch, J., S. H. Schwartz, & E. Davidov. (2015). Social Psychology of Values. Pp. 41–46 In: J. D. Wright (ed.). *International Encyclopedia of the Social & Behavioral Sciences*. 2nd Edition. Vol. 25. Oxford: Elsevier, <http://dx.doi.org/10.1016/B978-0-08-097086-8.25098-8>

Cohen, A. (2010). Values and commitment: A test of Schwartz's human values theory among Arab teachers in Israel. *Journal of applied social psychology*, 40(8), 1921–1947. <https://doi.org/10.1111/j.1559-1816.2010.00645.x>

Cohen, A., & Caspary, L. (2011). Individual values, organizational commitment, and participation in a change: Israeli teachers' approach to an optional educational reform. *Journal of Business and Psychology*, 26(3), 385–396. <https://doi.org/10.1007/s10869-010-9186-1>

Davidov, E. (2008). A Cross-Country and Cross-Time Comparison of the Human Values Measurements with the Second Round of the European Social Survey. *Survey Research Methods*, 2(1), 33–46.

Davidov, E. (2010). Testing for Comparability of Human Values across Countries and Time with the Third Round of European Social Survey. *International Journal of Comparative Sociology*, 51(3), 171–191. <http://dx.doi.org/10.1177/0020715210363534>

Davidov, E., P. Schmidt, P., & S. H. Schwartz. (2008). Bringing Values Back In: Testing the Adequacy of the European Social Survey to Measure Values in 20 Countries. *Public Opinion Quarterly*, 72(3), 420–445. <http://dx.doi.org/10.1093/poq/nfn035>

Eacute, J., & Esteve, M. (2000). The transformation of the teachers' role at the end of the twentieth century: New challenges for the future. *Educational review*, 52(2), 197–207. <https://doi.org/10.1080/713664040>

ETUCE. (2002). *Quality in Education: Presentation of ETUCE's work 1995–2001*. Brussels: ETUCE

Fischer, R., & Smith, P. B. (2006). Who cares about justice? The moderating effect of values on the link between organisational justice and work behaviour. *Applied Psychology*, 55(4), 541–562, <https://doi.org/10.1111/j.1464-0597.2006.00243.x>

Fredriksson, U. (2004). *Quality education: The key role of teachers*. Brussels: Education International.

Gandal, N., Roccas, S., Sagiv, L., & Wrzesniewski, A. (2005). Personal value priorities of economists. *Human Relations*, 58(10), 1227–1252. <https://doi.org/10.1177/0018726705058911>

Inglehart, R. (1990). *Culture Shift in Advanced Industrial Society*. Princeton (N.J.): Princeton University Press.

Knoppen, D., & W. Saris. (2009). Do We Have to Combine Values in the Schwartz' Human Values Scale? A Comment on the Davidov Studies. *Survey Research Methods*, 3(2), 91–103.

Krishnan, V. R. (2008). Impact of MBA education on students' values: Two longitudinal studies. *Journal of Business Ethics*, 83(2), 233–246, <https://doi.org/10.1007/s10551-007-9614-y>

Lyons, S., L. Duxbury, & C. Higgins. (2005). Are Gender Differences in Basic Human Values a Generational Phenomenon? *Sex Roles*, 53(9–10), 763–778, <https://doi.org/10.1007/s11199-005-7740-4>

Meuleman, B., E. Davidov, P. Schmidt, & J. Billiet, J. (2013). Social Location and Value Priorities. A European-wide Comparison of the Relation between Socio-demographic Variables and Human Values. Pp. 45–67. In: O. Gabriel, & S. I. Keil (eds.). *Society and Democracy in Europe*. Routledge, New York.

OECD. (2017). *Education at a Glance 2017: OECD Indicators*, OECD Publishing, Paris. <http://dx.doi.org/10.1787/eag-2017-en>

OECD. (2018). *Education at a Glance 2018: OECD Indicators*, OECD Publishing, Paris. <http://dx.doi.org/10.1787/eag-2018-en>

Prince-Gibson, E., & S. H. Schwartz. (1998). Value Priorities and Gender. *Social Psychology Quarterly*, 61(1), 49–67, <https://doi.org/10.2307/2787057>.

Roe, R. A., & Ester, P. (1999). Values and work: Empirical findings and theoretical perspective. *Applied psychology*, 48(1), 1–21. <https://doi.org/10.1111/j.1464-0597.1999.tb00046.x>

Rokeach, M. (1973). *The Nature of Human Values*. New York: Free Press.

Řeháková, B. (2006). Měření hodnotových orientací metodou hodnotových portrétů S. H. Schwartz. *Sociologický časopis*, 42(1), 107–128.

Sagiv, L. (2002). Vocational interests and basic values. *Journal of Career Assessment*, 10(2), 233–257. <https://doi.org/10.1177/1069072702010002007>

Schwartz, S. H. (1992). Universals in the Content and Structure of Values: Theoretical Advances and Empirical Tests in 20 Countries. Pp. 1–65. In M. Zanna (ed.). *Advances in Experimental Social Psychology*. New York: Academic Press, [http://dx.doi.org/10.1016/S0065-2601\(08\)60281-6](http://dx.doi.org/10.1016/S0065-2601(08)60281-6).

Schwartz, S. H. (1994). Are There Universal Aspects in the Structure and Contents of Human Values? *Journal of Social Issues*, 50(4), 19–45. <http://dx.doi.org/10.1111/j.1540-4560.1994.tb01196.x>.

Schwartz, S. H. (2003). A Proposal for Measuring Value Orientations across Nations. [online]. Pp. 259–319. In *European Social Survey Core Questionnaire Development*. ESS central co-ordinating team [cit. 2017–03–27]. Dostupné z: <http://www.europeansocialsurvey.org/docs/methodology/core_ess_questionnaire/ESS_core_questionnaire_human_values.pdf>

Schwartz, S. H. (2005). Robustness and Fruitfulness of a Theory of Universals in Individual Human Values. Pp. 56–95. In A. Tamayo, & J. B. Porto (eds.). *Valores e comportamento nas organizações* [Values and behavior in organizations]. Petrópolis, Brazil: Vozes.

Schwartz, S. H. (2006a). Les valeurs de base de la personne: Théorie, mesures et applications [Basic Human Values: Theory, Measurement, and Applications]. *Revue française de Sociologie* [online v anglické verzi pod názvem „Basic Human Values: An Overview“] 42, 249–288 [cit. 2017–03–27]. Dostupné z: <https://www.researchgate.net/publication/286951722_Basic_human_values_Theory_measurement_and_applications>

Schwartz, S. H. (2006b). Value Orientations: Measurement, Antecedents and Consequences across Nations. Pp. 169–203. In R. Jowell, C. Roberts, R. Fitzgerald, & G. Eva (eds.). *Measuring Attitudes Cross-nationally – Lessons from the European Social Survey*. London, UK: Sage, <https://doi.org/10.4135/9781849209458.n9>.

Bibliografie

Schwartz, S. H. (2007). Cultural and Individual Value Correlates of Capitalism: A Comparative Analysis. *Psychological Inquiry*, 18(1), 52–57, <https://doi.org/10.1080/10478400701388963>.

Schwartz, S. H. (2012). An Overview of the Schwartz Theory of Basic Values. *Online Readings in Psychology and Culture*, 2(1), <http://dx.doi.org/10.9707/2307-0919.1116>.

Schwartz, S. H., & A. Bardi. (1997). Influences of Adaptation to Communist Rule on Value Priorities in Eastern Europe. *Political Psychology*, 18(2), 385–410, <https://doi.org/10.1111/0162-895x.00062>.

Schwartz, S. H., G. Melech, A. Lehmann, S. Burgess, & M. Harris. (2001). Extending the Cross-cultural Validity of the Theory of Basic Human Values with a Different Method of Measurement. *Journal of Cross-Cultural Psychology*, 32(5), 519–542, <http://dx.doi.org/10.1177/0022022101032005001>.

Schwartz, S. H., & T. Rubel. (2005). Sex Differences in Value Priorities: Cross-cultural and Multimethod Studies. *Journal of Personality and Social Psychology*, 89(6), 1010–1028, <https://doi.org/10.1037/0022-3514.89.6.1010>.

Schwartz, S. H., & T. Rubel-Lifschitz. (2009). Cross-National Variation in the Size of Sex Differences in Values: Effects of Gender Equality. *Journal of Personality and Social Psychology*, 97(1), 171–185, <https://doi.org/10.1037/a0015546>.

Data

European Social Survey Cumulative File, ESS 1-8 (2018). Data file edition 1.0. NSD – Norwegian Centre for Research Data, Norway – Data Archive and distributor of ESS data for ESS ERIC. <https://doi.org/10.21338/NSD-ESS-CUMULATIVE>.

ESS Round 9: European Social Survey Round 9 Data (2018). Data file edition 1.2. NSD – Norwegian Centre for Research Data, Norway – Data Archive and distributor of ESS data for ESS ERIC. <https://doi.org/10.21338/NSD-ESS9-2018>.

Appendix

Tabulka A1 Testované položky PVQ škály v ESS, znění pro muže

Orientace na druhé/ TRANS	UNIVERZALISMUS/ universalism (UN)	EQUAL. Myslím si, že je důležité, aby se s každým člověkem na světě zacházelo stejně. Věřím, že každý by měl mít v životě stejné příležitosti. DIFF. Je pro něj důležité naslouchat lidem, kteří jsou jiní než on. I když s nimi nesouhlasím, chci jim porozumět. ENVIR. Pevně věřím, že by se lidé měli starat o přírodu. Péče o životní prostředí je pro něj důležitá.
	BENEVOLENCE/ benevolence (BE)	HELP. Je pro něj velmi důležité pomáhat lidem kolem sebe. Chce se starat o jejich blaho. LOYAL. Je pro něj důležité být loajální k přátelům. Chce se věnovat lidem, kteří jsou mu blízcí.
	KONFORMISMUS/ conformity (CO)	RULE. Věřím, že lidé by měli dělat to, co se jim řekne. Myslím si, že lidé by měli dodržovat pravidla vždy, dokonce i když je nikdo nepozoruje. BEHAVE. Je pro něj důležité, aby se vždy choval spořádaně. Chce se vyhnout všemu, o čem by lidé řekli, že je špatné.
Konzervatismus/ CONS	TRADICE/ tradition (TR)	MODST. Je pro něj důležité být pokorný a skromný. Nesnaží se přitahovat na sebe pozornost. TRAD. Tradice je pro něj důležitá. Snaží se dodržovat zvyky, které se předávají v jeho náboženství nebo v jeho rodině.
	BEZPEČNOST/ security (SEC)	SAFE. Je pro něj důležité žít v bezpečném prostředí. Vyhýbá se všemu, co by mohlo ohrozit jeho bezpečnost. GOVER. Je pro něj důležité, aby mu vláda zajistila bezpečí před všemi hrozbami. Chce, aby byl stát silný tak, aby mohl chránit své občany.
	MOC/ power (PO)	RICH. Je pro něj důležité, aby byl bohatý. Chce mít hodně peněz a drahé věci.
Orientace na úspěch/ SUCC	ÚSPĚCH/ achievement (AK)	RESPECT. Je pro něj důležité, aby ho lidé respektovali. Chce, aby lidé dělali, co jim řekne. ADMIRE. Je pro něj důležité předvádět své schopnosti. Chce, aby lidé obdivovali, co dělá. SUCCESS. Je pro něj důležité být velmi úspěšný. Doufá, že lidé ocení, čeho dosáhl.
	POŽITKÁŘSTVÍ/ hedonism (HE)	GTIME. Je pro něj důležité užívat si života. Rád si dopřává. FUN. Vyhledává každou příležitost, aby se pobavil. Je pro něj důležité dělat věci, které mu přinášejí potěšení.
Otevřenost změně/ OPNS	STIMULACE/ stimulation (ST)	NEW. Má rád překvapení a vždy vyhledává nové aktivity. Myslím si, že je důležité v životě dělat mnoho různých věcí. ADVEN. Vyhledává dobrodružství a rád riskuje. Chce mít vzrušující život.
	SAMOSTATNOST/ self-direction (SD)	IDEAS. Promyšlení nových myšlenek a tvořivost jsou pro něho důležité. Rád dělá věci svým vlastním originálním způsobem. FREE. Je pro něj důležité, aby si sám rozhodl o tom, co dělá. Má rád svobodu a nezávislost na druhých.

Poznámka: Znění otázky: „Nyní Vám stručně popíši určité lidi. Vyslechněte si prosím každý popis a řekněte mi, jak se Vám daná osoba podobá či nepochodá. Každá položka je hodnocena na šestibodové škále, kde 1 = Velmi se mi podobá a 6 = Vůbec se mi nepochodá.“ Kódování položek a hodnotových typů je ponecháno v anglickém znění kvůli snadnější komparaci se zahraničními odbornými statěmi. Původní pořadí kategorií odpovědí bylo pro potřeby analýzy transformováno opačně (1 = Vůbec se mi nepochodá; 6 = Velmi se mi podobá).

Tabulka A2 Deskriptivní statistiky učitelů v evropských zemích – průměrný věk (sdružený soubor za všechny vlny sběru dat)

Země	Průměrný věk	Směrodatná odchylka (SD)	Počet
Rakousko	47,63	13,785	740
Belgie	49,15	16,782	970
Bulharsko	55,83	14,348	437
Česká republika	49,39	14,984	783
Německo	51,37	15,911	1406
Dánsko	49,13	15,483	945
Estonsko	53,03	17,791	805
Španělsko	45,69	14,931	530
Finsko	50,77	16,175	855
Francie	50,59	15,607	954
Spojené království	52,54	16,527	1091
Maďarsko	49,34	14,770	620
Švýcarsko	48,77	15,977	972
Irsko	48,06	15,460	977
Litva	54,62	14,186	458
Nizozemsko	50,63	15,919	1010
Norsko	49,55	15,891	1048
Polsko	45,85	15,153	580
Portugalsko	49,04	14,482	585
Švédsko	51,74	16,231	999
Slovinsko	49,01	16,148	542
Slovensko	50,70	15,628	428
Celkem (země ESS)	50,21	15,900	17735

Zdroj: ESS (2002–2018) / spojený datový soubor, vlastní zpracování

Tabulka A3 Deskriptivní statistiky učitelů v evropských zemích – podíl žen (sdružený soubor za všechny vlny sběru dat)

Země	Muži		Ženy		Počet
	Absolutní četnost	Relativní řádková četnost	Absolutní četnost	Relativní řádková četnost	
Rakousko	238	32,9	502	67,1	740
Belgie	291	30,0	676	70,0	970
Bulharsko	83	18,6	354	81,4	437
Česká republika	190	24,8	593	75,2	783
Německo	427	30,9	979	69,1	1406
Dánsko	323	34,2	622	65,8	945
Estonsko	107	12,8	698	87,2	805
Španělsko	171	31,0	359	69,0	530
Finsko	273	31,9	582	68,1	855
Francie	339	36,9	615	63,1	954
Spojené království	312	29,7	779	70,3	1091
Maďarsko	114	18,6	506	81,4	620
Švýcarsko	299	30,8	673	69,2	972
Irsko	289	29,3	686	70,7	977
Litva	41	8,8	417	91,2	458
Nizozemsko	323	31,7	687	68,3	1010
Norsko	380	35,9	668	64,1	1048
Polsko	118	19,5	462	80,5	580
Portugalsko	131	24,8	454	75,2	585
Švédsko	272	26,9	727	73,1	999
Slovinsko	110	20,3	427	79,7	542
Slovensko	95	23,3	331	76,7	428
Celkem (země ESS)	4926	30,1	12797	69,9	17735

Zdroj: ESS (2002–2018) /spojený datový soubor, vlastní zpracování

Tabulka A4 Relativní šance na preferenci konzervatismu podle skupin učitelů v evropských zemích (po kontrole věku a pohlaví)

	Učitelé na VŠ a VOŠ	Učitelé na SŠ a 2. stupni ZŠ	Učitelé na 1. stupni ZŠ	Ostatní specialisté v oblasti výchovy a vzdělávání
Rakousko	-0,378	-0,244	-0,059	-0,089
Belgie	-0,139	-0,052	-0,038	-0,234
Bulharsko	0,136	0,244	0,155	0,270
ČR	-0,174	0,186	0,289	0,239
Německo	-0,230	-0,117	-0,055	-0,342
Dánsko	-0,358	-0,451	-0,277	-0,287
Estonsko	0,139	0,113	0,177	-0,015
Španělsko	-0,094	-0,036	0,294	0,012
Finsko	-0,292	-0,055	0,136	-0,190
Francie	-0,480	-0,116	0,003	-0,124
UK	-0,287	0,037	0,162	-0,124
Maďarsko	-0,517	-0,058	0,022	-0,175
Švýcarsko	-0,314	-0,281	-0,136	-0,284
Irsko	-0,175	0,029	0,129	-0,012
Litva	0,180	0,207	0,246	-0,038
Nizozemsko	-0,527	-0,255	-0,006	-0,201
Norsko	-0,302	-0,032	0,050	-0,046
Polsko	0,575	0,322	0,412	0,264
Portugalsko	-0,376	-0,105	-0,003	-0,382
Švédsko	-0,450	-0,244	-0,203	-0,270
Slovinsko	-0,030	0,056	0,130	0,010
Slovensko	0,281	0,433	0,283	0,138
Celkem ESS	-0,262	-0,055	0,079	-0,186

Zdroj: ESS (2012–2018) /spojený datový soubor, vlastní zpracování

Tabulka A5 Relativní šance na preferenci hodnotové orientace na úspěch podle skupin učitelů v evropských zemích (po kontrole věku a pohlaví)

	Učitelé na VŠ a VOŠ	Učitelé na SŠ a 2. stupni ZŠ	Učitelé na 1. stupni ZŠ	Ostatní specialisté v oblasti výchovy a vzdělávání
Rakousko	-0,216	-0,522	-0,546	-0,463
Belgie	-0,956	-0,825	-0,835	-0,768
Bulharsko	-0,118	-0,389	-0,288	-0,167
ČR	-0,621	-0,376	-0,445	-0,432
Německo	-0,769	-0,831	-0,966	-0,754
Dánsko	-0,483	-0,531	-0,719	-0,904
Estonsko	-0,877	-0,690	-0,801	-0,745
Španělsko	-1,035	-0,920	-1,206	-1,205
Finsko	-0,879	-1,068	-1,268	-1,264
Francie	-0,948	-1,235	-1,235	-1,258
UK	-0,673	-0,811	-0,983	-0,848
Maďarsko	-0,462	-0,165	-0,433	-0,301
Švýcarsko	-0,811	-0,712	-0,783	-0,838
Irsko	-0,711	-0,833	-0,593	-0,763
Litva	0,045	0,048	0,026	0,226
Nizozemsko	-0,609	-0,707	-0,738	-0,742
Norsko	-0,666	-0,786	-0,877	-0,827
Polsko	-0,749	-0,581	-0,574	-0,659
Portugalsko	-0,261	-0,739	-0,675	-0,808
Švédsko	-0,694	-1,001	-1,038	-0,969
Slovinsko	-0,626	-0,571	-0,688	-0,652
Slovensko	-1,049	-0,346	-0,188	-0,097
Celkem ESS	-0,746	-0,871	-0,908	-0,823

Zdroj: ESS (2012–2018) /spojený datový soubor, vlastní zpracování

Tabulka A6 Relativní šance na preferenci hodnotové otevřenosti změně podle skupin učitelů v evropských zemích (po kontrole věku a pohlaví)

	Učitelé na VŠ a VOŠ	Učitelé na SŠ a 2. stupni ZŠ	Učitelé na 1. stupni ZŠ	Ostatní specialisté v oblasti výchovy a vzdělávání
Rakousko	-0,032	-0,138	-0,067	-0,096
Belgie	0,079	-0,038	-0,016	0,095
Bulharsko	-0,431	-0,391	-0,297	-0,396
ČR	0,144	-0,201	-0,276	-0,190
Německo	-0,121	-0,189	-0,089	0,000
Dánsko	-0,075	0,110	0,026	0,108
Estonsko	-0,263	-0,198	-0,175	-0,025
Španělsko	-0,220	-0,153	-0,358	-0,036
Finsko	0,042	0,007	-0,145	0,151
Francie	0,197	0,061	-0,046	0,054
UK	-0,072	-0,207	-0,213	-0,119
Maďarsko	0,563	-0,087	-0,115	0,024
Švýcarsko	-0,039	0,088	-0,035	0,089
Irsko	0,029	-0,175	-0,275	-0,104
Litva	-0,468	-0,395	-0,450	-0,141
Nizozemsko	0,168	0,013	-0,053	0,068
Norsko	0,030	-0,111	-0,152	-0,174
Polsko	-0,573	-0,520	-0,602	-0,444
Portugalsko	0,031	-0,090	-0,078	0,230
Švédsko	0,100	0,040	0,034	0,022
Slovinsko	-0,110	-0,139	-0,146	-0,125
Slovensko	-0,380	-0,566	-0,496	-0,245
Celkem ESS	-0,047	-0,125	-0,184	-0,028

Zdroj: ESS (2012–2018) /spojený datový soubor, vlastní zpracování

Tabulka A7 Relativní šance na preferenci hodnotové orientace na druhé podle skupin učitelů v evropských zemích (po kontrole věku a pohlaví)

	Učitelé na VŠ a VOŠ	Učitelé na SŠ a 2. stupni ZŠ	Učitelé na 1. stupni ZŠ	Ostatní specialisté v oblasti výchovy a vzdělávání
Rakousko	0,642	0,855	0,588	0,594
Belgie	0,837	0,782	0,756	0,780
Bulharsko	0,358	0,465	0,447	0,354
ČR	0,473	0,320	0,357	0,301
Německo	1,043	1,042	0,957	1,019
Dánsko	0,899	0,838	0,906	0,937
Estonsko	0,854	0,652	0,649	0,663
Španělsko	1,216	0,941	1,048	0,968
Finsko	0,984	0,918	1,050	1,049
Francie	1,028	1,004	1,005	1,084
UK	0,950	0,842	0,857	0,971
Maďarsko	0,351	0,347	0,459	0,438
Švýcarsko	1,043	0,821	0,838	0,928
Irsko	0,743	0,844	0,656	0,759
Litva	0,254	0,171	0,211	0,049
Nizozemsko	0,878	0,841	0,679	0,741
Norsko	0,861	0,795	0,850	0,948
Polsko	0,575	0,688	0,672	0,773
Portugalsko	0,578	0,833	0,658	0,848
Švédsko	0,961	1,021	1,027	1,079
Slovinsko	0,647	0,541	0,564	0,615
Slovensko	0,905	0,391	0,394	0,171
Celkem ESS	0,949	0,902	0,852	0,918

Zdroj: ESS (2012–2018) /spojený datový soubor, vlastní zpracování

Tabulka A8 Vývoj konzervatismu u učitelů v evropských zemích (2002–2018)

	2002	2004	2006	2008	2010	2012	2014	2016	2018
Rakousko	-0,278	-0,165	-0,210	-0,148	-0,040	-0,041	-0,115	-0,041	-0,265
Belgie	-0,127	0,022	-0,003	-0,148	-0,040	-0,041	0,007	-0,097	-0,084
Bulharsko			0,345	0,465	0,313	0,265			0,443
Česká republika	0,425	0,407		0,203	0,268	0,240	0,294	0,155	0,398
Německo	-0,119	-0,195	-0,162	-0,091	-0,054	-0,150	-0,174	-0,132	-0,172
Dánsko	-0,387	-0,361	-0,303	-0,313	-0,317	-0,351	-0,200		
Estonsko		0,235	0,187	0,270	0,215	0,237	0,195	0,115	0,203
Španělsko	0,159	0,016	-0,005	0,220	0,073	0,112	0,110	0,024	
Finsko	0,105	0,151	0,120	0,100	0,040	0,029	-0,012	-0,069	0,017
Francie	-0,242	-0,038	-0,173	-0,180	-0,064	-0,036	0,000	-0,148	-0,105
Spoj. království	-0,069	0,044	-0,151	-0,030	0,018	0,089	0,062	-0,011	-0,028
Maďarsko	0,242	0,225	0,018	0,159	0,136	0,012	0,018	-0,142	0,161
Švýcarsko	-0,279	-0,358	-0,264	-0,191	-0,207	-0,280	-0,186	-0,247	-0,151
Irsko	-0,001	0,207	0,052	0,126	-0,017	-0,050	0,078	0,077	0,094
Litva					0,336	0,372	0,258	0,244	
Nizozemsko	-0,107	-0,077	-0,150	-0,198	-0,156	-0,156	-0,103	-0,154	-0,289
Norsko	-0,015	0,020	-0,090	-0,038	-0,131	-0,054	0,015	-0,021	0,004
Polsko	0,455	0,321	0,335	0,307	0,244	0,407	0,664	0,416	0,346
Portugalsko	-0,180	-0,110	-0,155	-0,015	-0,032	-0,040	-0,100	-0,167	
Švédsko	-0,214	-0,343	-0,146	-0,227	-0,263	-0,199	-0,125	-0,322	
Slovensko	-0,009	-0,065	0,039	0,122	-0,118	0,042	0,153	0,136	0,209
Slovensko		0,287	0,308	0,406	0,542	0,313			
Celkem ESS	-0,066	-0,034	-0,092	-0,026	0,000	-0,001	0,012	-0,056	-0,055
	0,67	0,62	0,62	0,66	0,61	0,61	0,65	0,65	0,67

Zdroj: ESS (2002–2018), vlastní zpracování, povolání: učitelé; analýza průměrů ANOVA

Tabulka A9 Vývoj hodnotové orientace na úspěch u učitelů v evropských zemích (2002–2018)

	2002	SD	2004	SD	2006	SD	2008	SD	2010	SD	2012	SD	2014	SD	2016	SD	2018	SD
Rakousko	-0,549	0,66	-0,591	0,63	-0,659	0,75			-0,870	0,69	-0,798	0,65	-0,510	0,55	-0,532	0,59	-0,448	0,74
Belgie	-0,857	0,72	-0,949	0,73	-0,834	0,95	-0,752	0,59	-0,548	0,58	-0,459	0,72	-0,929	0,69	-0,869	0,61	-0,896	0,63
Bulharsko	-0,919	0,67	-0,659	0,90	-0,671	0,56	-0,449	0,64	-0,481	0,66	-0,338	0,53	-0,518	0,74	-0,356	0,68	-0,469	0,64
Česká republika	-0,820	0,71	-0,688	0,65	-0,628	0,66	-0,681	0,68	-0,838	0,66	-0,459	0,72	-0,951	0,65	-0,919	0,66	-0,668	0,73
Německo	-0,827	0,72	-0,747	0,70	-0,750	0,69	-0,802	0,64	-0,863	0,67	-0,737	0,73	-0,811	0,69			-0,877	0,63
Dánsko			-0,806	0,82	-0,898	0,85	-0,926	0,81	-0,950	0,74	-0,884	0,82	-0,815	0,80	-0,878	0,60	-0,817	0,73
Estonsko	-0,954	0,74	-0,877	0,78	-0,993	0,57	-1,132	0,79	-0,931	0,73	-1,058	0,68	-1,139	0,77	-1,214	0,83		
Španělsko	-0,933	0,72	-1,060	0,73	-1,014	0,76	-0,974	0,81	-0,958	0,81	-1,069	0,77	-1,258	0,69	-1,258	0,60	-1,390	0,67
Finsko	-1,067	0,57	-1,275	0,72	-1,130	0,64	-1,089	0,67	-1,159	0,59	-1,157	0,70	-1,221	0,69	-1,139	0,75	-1,417	0,70
Francie	-0,644	0,70	-0,758	0,71	-0,651	0,66	-0,739	0,68	-0,700	0,68	-0,807	0,69	-0,887	0,69	-0,969	0,67	-0,851	0,75
Spoj. království	-0,730	0,73	-0,748	0,51	-0,684	0,61	-0,565	0,71	-0,582	0,68	-0,387	0,60	-0,497	0,59	-0,241	0,56	-0,491	0,87
Maďarsko	-0,673	0,64	-0,918	0,67	-0,797	0,62	-0,704	0,68	-0,808	0,71	-0,719	0,69	-0,929	0,70	-0,819	0,69	-0,758	0,70
Švýcarsko	-0,565	0,70	-0,786	0,77	-0,693	0,68	-0,699	0,74	-0,557	0,76	-0,496	0,63	-0,737	0,69	-0,842	0,70	-0,860	0,62
Irsko									-0,368	0,59	-0,041	0,59	-0,018	0,55	0,056	0,52		
Litva																		
Nizozemsko	-0,709	0,61	-0,804	0,70	-0,771	0,58	-0,659	0,60	-0,733	0,63	-0,709	0,64	-0,710	0,59	-0,849	0,64	-0,743	0,58
Norsko	-0,609	0,62	-0,632	0,61	-0,599	0,60	-0,635	0,57	-0,770	0,61	-0,827	0,51	-0,870	0,67	-0,826	0,64	-0,875	0,58
Polsko	-0,650	0,72	-0,469	0,54	-0,466	0,60	-0,518	0,59	-0,410	0,62	-0,507	0,6	-0,803	0,75	-0,760	0,80	-0,523	0,74
Portugalsko	-0,763	0,89	-0,239	0,42	-0,496	0,59	-0,330	0,47	-0,307	0,50	-0,312	0,52	-0,845	0,81	-0,837	0,66		
Švédsko	-0,934	0,62	-0,757	0,66	-0,874	0,64	-0,853	0,62	-1,021	0,74	-0,904	0,66	-1,125	0,58	-1,095	0,64		
Slovensko	-0,770	0,75	-0,550	0,70	-0,643	0,69	-0,575	0,69	-0,467	0,66	-0,396	0,50	-0,696	0,58	-0,797	0,52	-0,811	0,60
Slovensko			-0,474	0,62	-0,371	0,71	-0,289	0,67	-0,456	0,57	-0,273	0,63						
Celkem ESS	-0,808	0,69	-0,820	0,72	-0,769	0,67	-0,779	0,70	-0,808	0,69	-0,805	0,69	-0,942	0,71	-0,925	0,72	-0,912	0,73

Zdroj: ESS (2002–2018), vlastní zpracování, povolání: učitelé; analýza průměrů ANOVA

Tabulka A11 Vývoj hodnotové orientace na druhé u učitelů v evropských zemích (2002–2018)

	2002	SD	2004	SD	2006	SD	2008	SD	2010	SD	2012	SD	2014	SD	2016	SD	2018	SD
Rakousko	0,856	0,55	0,834	0,45	0,899	0,53							0,598	0,51	0,650	0,54	0,849	0,48
Belgie	0,802	0,48	0,809	0,48	0,739	0,39	0,835	0,45	0,808	0,47	0,777	0,42	0,834	0,44	0,797	0,47	0,831	0,45
Bulharsko					0,600	0,49	0,529	0,48	0,497	0,39	0,486	0,41					0,559	0,51
Česká republika	0,771	0,42	0,544	0,62			0,473	0,47	0,471	0,50	0,471	0,46	0,322	0,48	0,333	0,52	0,408	0,50
Německo	0,899	0,57	0,902	0,47	0,831	0,59	0,886	0,45	0,965	0,42	0,941	0,44	1,106	0,49	1,049	0,47	1,086	0,44
Dánsko	0,975	0,52	0,982	0,44	0,985	0,50	1,015	0,44	1,034	0,46	0,957	0,50	0,924	0,45				
Estonsko			0,774	0,55	0,809	0,45	0,795	0,51	0,763	0,44	0,733	0,49	0,742	0,52	0,749	0,52	0,724	0,50
Španělsko	0,852	0,41	0,835	0,54	1,028	0,51	0,909	0,54	0,847	0,45	0,968	0,54	1,050	0,51	1,081	0,57		
Finsko	0,794	0,53	0,910	0,47	0,894	0,61	0,893	0,50	0,788	0,47	0,937	0,45	1,079	0,51	1,076	0,47	1,106	0,54
Francie	0,998	0,57	0,969	0,54	1,096	0,59	1,054	0,53	1,035	0,48	0,948	0,51	1,036	0,41	1,049	0,50	1,085	0,50
Spoj. království	0,788	0,51	0,866	0,46	0,803	0,48	0,918	0,50	0,826	0,47	0,829	0,46	0,893	0,50	0,928	0,52	0,973	0,60
Maďarsko	0,598	0,41	0,611	0,47	0,618	0,47	0,416	0,40	0,435	0,45	0,510	0,41	0,422	0,48	0,423	0,38	0,488	0,60
Švýcarsko	0,858	0,48	0,953	0,48	0,893	0,59	0,906	0,45	0,901	0,48	0,863	0,40	0,898	0,50	0,927	0,51	0,904	0,47
Irsko	0,714	0,51	0,847	0,59	0,732	0,68	0,754	0,49	0,632	0,57	0,697	0,51	0,784	0,51	0,749	0,60	0,818	0,48
Litva									0,424	0,52	0,275	0,54	0,285	0,41	0,175	0,46		
Nizozemsko	0,685	0,38	0,761	0,42	0,706	0,38	0,719	0,43	0,744	0,43	0,793	0,42	0,668	0,45	0,843	0,47	0,863	0,38
Norsko	0,828	0,49	0,835	0,50	0,812	0,48	0,850	0,55	0,995	0,47	0,862	0,43	0,872	0,55	0,910	0,49	0,979	0,52
Polsko	0,658	0,43	0,659	0,40	0,591	0,43	0,685	0,37	0,642	0,32	0,650	0,41	0,803	0,53	0,820	0,48	0,683	0,50
Portugalsko	0,751	0,39	0,442	0,45	0,786	0,47	0,505	0,52	0,548	0,37	0,463	0,47	0,863	0,49	0,922	0,43		
Švédsko	1,028	0,58	0,902	0,52	0,897	0,52	1,006	0,53	1,045	0,48	0,948	0,49	1,104	0,41	1,147	0,47		
Slovensko	0,574	0,46	0,553	0,57	0,603	0,44	0,500	0,43	0,516	0,43	0,623	0,36	0,636	0,42	0,643	0,42	0,578	0,50
Slovensko			0,449	0,52	0,423	0,44	0,506	0,49	0,619	0,50	0,406	0,46						
Celkem ESS	0,848	0,52	0,844	0,50	0,856	0,55	0,862	0,51	0,853	0,47	0,840	0,49	0,939	0,51	0,945	0,52	0,956	0,53

Zdroj: ESS (2002–2018), vlastní zpracování, povolání: učitelé; analýza průměrů ANOVA

Tabulka A12 Relativní šance na preferenci konzervatismu podle hlavních profesních skupin v evropských zemích (po kontrole věku a pohlaví)

	Manažeři, ředitelé	Technici	Nižší administrat.	Služby, obchod	Kvalifik. zemědělci	Kvalifik. ostatní	Operátoři	Nekvalifik.
Rakousko	-0,136	-0,061	0,068	0,080	0,359	0,193	0,280	0,313
Belgie	-0,079	0,032	0,075	0,017	0,137	0,072	0,183	0,126
Bulharsko	0,165	0,260	0,316	0,304	0,525	0,436	0,492	0,591
ČR	0,113	0,141	0,186	0,191	0,503	0,274	0,301	0,385
Německo	-0,143	-0,092	0,031	-0,036	0,252	0,076	0,137	0,015
Dánsko	-0,371	-0,150	-0,024	-0,104	-0,006	-0,032	0,149	0,066
Estonsko	0,009	0,180	0,202	0,157	0,367	0,278	0,351	0,372
Španělsko	0,176	0,206	0,254	0,266	0,528	0,343	0,373	0,382
Finsko	-0,221	0,025	0,100	0,122	0,213	0,084	0,182	0,152
Francie	-0,046	0,008	0,112	0,076	0,127	0,089	0,160	0,116
UK	0,016	0,088	0,147	0,115	0,179	0,157	0,279	0,162
Maďarsko	-0,051	0,025	0,049	0,096	0,217	0,112	0,151	0,175
Švýcarsko	-0,209	-0,103	-0,005	-0,067	0,089	-0,065	0,063	0,096
Irsko	0,066	0,074	0,167	0,077	0,312	0,239	0,264	0,289
Litva	0,069	0,155	0,229	0,138	0,340	0,327	0,375	0,394
Nizozemsko	-0,230	-0,151	-0,018	-0,085	0,090	0,019	0,083	0,014
Norsko	-0,012	0,032	0,208	0,074	0,206	0,113	0,150	0,162
Polsko	0,228	0,324	0,376	0,391	0,558	0,428	0,443	0,468
Portugalsko	-0,093	0,037	0,025	0,095	0,218	0,133	0,164	0,186
Švédsko	-0,335	-0,170	-0,062	-0,110	0,096	-0,054	0,009	0,017
Slovinsko	0,006	0,116	0,143	0,186	0,316	0,243	0,275	0,311
Slovensko	0,278	0,230	0,343	0,440	0,628	0,444	0,501	0,566
Celkem ESS	0,005	0,028	0,103	0,085	0,414	0,190	0,262	0,208

	Specialisté v oblasti:					
	vědy a fyziky	zdravotnictví	výchovy a vzdělání	obchodní sféře a veřejné správě	informačních a komunikačních technologií	právní, sociální a kulturní
Rakousko	-0,233	-0,153	-0,143	-0,182	-0,184	-0,370
Belgie	-0,171	-0,130	-0,095	-0,089	-0,030	-0,274
Bulharsko	0,252	0,202	0,209	0,207	0,004	0,097
ČR	0,168	0,147	0,222	0,049	-0,078	0,074
Německo	-0,115	-0,198	-0,178	-0,342	-0,200	-0,434
Dánsko	-0,335	-0,350	-0,315	-0,294	-0,296	-0,369
Estonsko	0,217	0,159	0,113	0,090	-0,070	0,056
Španělsko	0,096	0,200	0,078	0,040	0,064	-0,078
Finsko	-0,103	-0,051	-0,050	-0,184	-0,177	-0,260
Francie	0,011	-0,046	-0,100	-0,048	0,059	-0,198
UK	0,095	0,058	0,006	-0,078	-0,261	-0,177
Maďarsko	-0,085	-0,036	-0,017	-0,067	-0,143	-0,089
Švýcarsko	-0,240	-0,298	-0,234	-0,219	-0,256	-0,448
Irsko	0,017	0,130	0,031	-0,030	-0,007	-0,162
Litva	0,190	0,055	0,197	-0,084	-0,324	0,122
Nizozemsko	-0,237	-0,258	-0,198	-0,338	-0,250	-0,328
Norsko	-0,060	0,005	-0,034	-0,055	-0,209	-0,211
Polsko	0,272	0,258	0,383	0,305	0,282	0,099
Portugalsko	-0,101	-0,133	-0,138	-0,149	-0,147	-0,305
Švédsko	-0,391	-0,234	-0,244	-0,440	-0,318	-0,370
Slovinsko	-0,081	-0,054	0,082	0,095	0,037	-0,083
Slovensko	0,229	0,224	0,292	0,198	0,008	0,181
Celkem ESS	-0,013	-0,026	-0,054	-0,108	-0,145	-0,270

Zdroj: ESS (2012–2018) / spojený datový soubor, vlastní zpracování

Tabulka A13 Relativní šance na preferenci hodnotové orientace na druhé podle hlavních profesních skupin v evropských zemích (po kontrole věku a pohlaví)

	Manažeři, ředitelé	Technici	Nižší administrat.	Služby, obchod	Kvalifik. zemědělci	Kvalifik. ostatní	Operátoři	Nekvalifik.
Rakousko	0,627	0,625	0,575	0,539	0,628	0,485	0,603	0,624
Belgie	0,623	0,681	0,665	0,629	0,688	0,600	0,649	0,632
Bulharsko	0,399	0,480	0,483	0,446	0,529	0,520	0,553	0,558
ČR	0,248	0,313	0,275	0,260	0,378	0,323	0,327	0,384
Německo	0,893	0,897	0,906	0,816	0,809	0,771	0,791	0,770
Dánsko	0,722	0,704	0,737	0,770	0,697	0,722	0,716	0,677
Estonsko	0,669	0,674	0,700	0,665	0,747	0,673	0,702	0,706
Španělsko	0,861	0,915	0,915	0,826	0,822	0,837	0,864	0,849
Finsko	0,849	0,949	0,881	0,890	0,811	0,834	0,791	0,884
Francie	0,841	0,883	0,894	0,788	0,784	0,781	0,793	0,784
UK	0,750	0,791	0,780	0,761	0,745	0,707	0,684	0,680
Maďarsko	0,387	0,381	0,379	0,389	0,429	0,372	0,405	0,422
Švýcarsko	0,722	0,715	0,727	0,669	0,711	0,621	0,650	0,693
Irsko	0,638	0,663	0,623	0,606	0,619	0,586	0,622	0,653
Litva	0,050	0,138	0,213	0,155	0,162	0,242	0,250	0,252
Nizozemsko	0,611	0,717	0,667	0,648	0,628	0,592	0,534	0,606
Norsko	0,766	0,727	0,720	0,753	0,665	0,704	0,765	0,676
Polsko	0,567	0,593	0,600	0,559	0,570	0,541	0,569	0,554
Portugalsko	0,612	0,610	0,634	0,562	0,441	0,542	0,581	0,563
Švédsko	0,882	0,908	0,863	0,865	0,846	0,826	0,855	0,766
Slovinsko	0,470	0,492	0,510	0,459	0,504	0,462	0,452	0,456
Slovensko	0,219	0,215	0,311	0,372	0,654	0,389	0,316	0,512
Celkem ESS	0,730	0,802	0,786	0,718	0,707	0,674	0,687	0,697

	Specialisté v oblasti:					
	vědy a fyziky	zdravotnictví	výchovy a vzdělání	obchodní sféry a veřejné správě	informačních a komunikačních technologií	právní, sociální a kulturní
Rakousko	0,662	0,756	0,652	0,565	0,714	0,802
Belgie	0,676	0,790	0,779	0,671	0,633	0,904
Bulharsko	0,429	0,439	0,445	0,378	0,377	0,495
ČR	0,386	0,335	0,333	0,284	0,035	0,186
Německo	0,900	0,900	1,011	0,905	0,934	1,036
Dánsko	0,736	0,840	0,904	0,690	0,730	0,877
Estonsko	0,698	0,723	0,677	0,720	0,659	0,758
Španělsko	0,879	0,928	1,003	0,915	0,989	1,091
Finsko	0,902	0,964	0,994	0,914	0,961	1,045
Francie	0,861	0,935	1,015	0,909	0,819	0,958
UK	0,763	0,832	0,882	0,800	0,803	0,911
Maďarsko	0,377	0,347	0,435	0,449	0,408	0,312
Švýcarsko	0,771	0,919	0,862	0,711	0,770	0,893
Irsko	0,660	0,693	0,742	0,581	0,595	0,756
Litva	0,240	0,193	0,180	-0,055	-0,124	0,247
Nizozemsko	0,727	0,725	0,771	0,647	0,728	0,775
Norsko	0,700	0,832	0,882	0,811	0,682	0,886
Polsko	0,630	0,628	0,685	0,620	0,628	0,587
Portugalsko	0,555	0,685	0,777	0,789	0,873	0,917
Švédsko	0,872	1,036	1,029	0,884	0,893	0,989
Slovinsko	0,524	0,607	0,570	0,545	0,572	0,602
Slovensko	0,365	0,265	0,384	0,227	-0,159	0,302
Celkem ESS	0,794	0,827	0,892	0,786	0,795	0,905

Zdroj: ESS (2012–2018) / spojený datový soubor, vlastní zpracování

Tabulka A14 Relativní šance na preferenci hodnotové orientace na úspěch podle hlavních profesních skupin v evropských zemích (po kontrole věku a pohlaví)

	Manažeři, ředitelé	Technici	Nižší administrat.	Služby, obchod	Kvalifik. zemědělci	Kvalifik. ostatní	Operátoři	Nekvalifik.
Rakousko	-0,466	-0,433	-0,468	-0,505	-0,660	-0,506	-0,652	-0,687
Belgie	-0,638	-0,763	-0,806	-0,749	-0,750	-0,676	-0,748	-0,710
Bulharsko	-0,183	-0,267	-0,314	-0,242	-0,205	-0,308	-0,274	-0,347
ČR	-0,220	-0,326	-0,356	-0,365	-0,486	-0,438	-0,483	-0,536
Německo	-0,753	-0,860	-0,974	-0,877	-0,971	-0,885	-0,924	-0,826
Dánsko	-0,599	-0,724	-0,787	-0,856	-0,825	-0,828	-0,838	-0,884
Estonsko	-0,697	-0,789	-0,875	-0,773	-0,995	-0,792	-0,828	-0,893
Španělsko	-1,065	-1,179	-1,199	-1,070	-0,945	-1,011	-1,128	-1,051
Finsko	-0,915	-1,186	-1,179	-1,233	-1,109	-1,137	-1,135	-1,180
Francie	-1,085	-1,131	-1,168	-1,138	-1,137	-1,039	-1,088	-1,021
UK	-0,714	-0,792	-0,897	-0,817	-0,844	-0,755	-0,811	-0,764
Maďarsko	-0,238	-0,343	-0,346	-0,386	-0,468	-0,362	-0,418	-0,429
Švýcarsko	-0,629	-0,720	-0,842	-0,763	-0,809	-0,610	-0,687	-0,791
Irsko	-0,573	-0,659	-0,668	-0,603	-0,649	-0,634	-0,685	-0,717
Litva	0,105	0,003	-0,075	-0,016	-0,032	-0,072	-0,137	-0,164
Nizozemsko	-0,613	-0,759	-0,816	-0,743	-0,887	-0,799	-0,817	-0,728
Norsko	-0,741	-0,768	-0,863	-0,863	-0,818	-0,858	-0,880	-0,805
Polsko	-0,425	-0,531	-0,494	-0,482	-0,517	-0,449	-0,493	-0,502
Portugalsko	-0,613	-0,644	-0,632	-0,594	-0,435	-0,580	-0,524	-0,580
Švédsko	-0,801	-0,957	-0,944	-0,960	-1,102	-0,979	-1,004	-0,882
Slovinsko	-0,468	-0,601	-0,643	-0,570	-0,601	-0,603	-0,589	-0,580
Slovensko	-0,123	-0,183	-0,359	-0,410	-0,676	-0,353	-0,380	-0,508
Celkem ESS	-0,704	-0,865	-0,902	-0,831	-0,831	-0,769	-0,819	-0,802

	Specialisté v oblasti:					
	vědy a fyziky	zdravotnictví	výchovy a vzdělání	obchodní sféry a veřejné správy	informačních a komunikačních technologií	právní, sociální a kulturní
Rakousko	-0,401	-0,517	-0,467	-0,338	-0,510	-0,383
Belgie	-0,640	-0,738	-0,827	-0,644	-0,681	-0,798
Bulharsko	-0,183	-0,162	-0,322	-0,229	-0,343	-0,178
ČR	-0,442	-0,225	-0,432	-0,300	-0,159	-0,196
Německo	-0,807	-0,630	-0,840	-0,617	-0,762	-0,760
Dánsko	-0,528	-0,547	-0,711	-0,381	-0,583	-0,611
Estonsko	-0,750	-0,711	-0,762	-0,801	-0,591	-0,856
Španělsko	-1,077	-1,175	-1,090	-1,028	-1,236	-1,290
Finsko	-1,017	-0,846	-1,148	-0,996	-1,032	-1,053
Francie	-1,121	-1,098	-1,216	-1,091	-1,047	-1,133
UK	-0,781	-0,782	-0,852	-0,678	-0,575	-0,803
Maďarsko	-0,225	-0,198	-0,366	-0,281	-0,303	-0,194
Švýcarsko	-0,707	-0,757	-0,766	-0,589	-0,645	-0,677
Irsko	-0,580	-0,658	-0,715	-0,482	-0,627	-0,606
Litva	0,024	0,116	0,055	0,332	0,493	-0,077
Nizozemsko	-0,721	-0,632	-0,712	-0,581	-0,698	-0,726
Norsko	-0,719	-0,759	-0,823	-0,755	-0,638	-0,749
Polsko	-0,413	-0,388	-0,596	-0,488	-0,449	-0,321
Portugalsko	-0,689	-0,652	-0,695	-0,700	-1,049	-0,733
Švédsko	-0,745	-0,965	-0,988	-0,796	-0,753	-0,804
Slovinsko	-0,559	-0,588	-0,646	-0,551	-0,707	-0,707
Slovensko	-0,104	-0,177	-0,239	-0,332	0,110	-0,036
Celkem ESS	-0,804	-0,776	-0,863	-0,714	-0,720	-0,790

Zdroj: ESS (2012–2018) / spojený datový soubor, vlastní zpracování

Tabulka A15 Relativní šance na preferenci hodnotové otevřenosti změně podle hlavních profesních skupin v evropských zemích (po kontrole věku a pohlaví)

	Manažeři, ředitelé	Technici	Nižší administrat.	Služby, obchod	Kvalifik. zemědělci	Kvalifik. ostatní	Operátoři	Nekvalifik.
Rakousko	-0,067	-0,158	-0,228	-0,172	-0,418	-0,234	-0,331	-0,360
Belgie	0,005	-0,069	-0,077	-0,025	-0,182	-0,097	-0,199	-0,160
Bulharsko	-0,342	-0,463	-0,518	-0,510	-0,775	-0,661	-0,769	-0,824
ČR	-0,163	-0,173	-0,171	-0,156	-0,511	-0,254	-0,242	-0,343
Německo	-0,085	-0,060	-0,117	-0,041	-0,275	-0,104	-0,155	-0,087
Dánsko	0,209	0,079	-0,027	0,067	0,011	0,023	-0,156	-0,015
Estonsko	-0,095	-0,212	-0,192	-0,192	-0,328	-0,309	-0,381	-0,361
Španělsko	-0,192	-0,176	-0,227	-0,233	-0,583	-0,363	-0,328	-0,385
Finsko	0,132	-0,019	-0,040	-0,030	-0,142	-0,005	-0,066	-0,083
Francie	0,067	0,004	-0,070	0,036	-0,012	-0,034	-0,086	-0,087
UK	-0,149	-0,200	-0,183	-0,179	-0,214	-0,211	-0,279	-0,193
Maďarsko	-0,100	-0,106	-0,122	-0,157	-0,258	-0,166	-0,209	-0,229
Švýcarsko	0,045	0,005	-0,030	0,034	-0,138	-0,032	-0,146	-0,166
Irsko	-0,202	-0,179	-0,227	-0,162	-0,380	-0,289	-0,303	-0,341
Litva	-0,195	-0,284	-0,360	-0,262	-0,452	-0,491	-0,499	-0,497
Nizozemsko	0,136	0,068	0,016	0,055	-0,011	0,037	0,038	-0,020
Norsko	-0,097	-0,099	-0,196	-0,087	-0,183	-0,099	-0,169	-0,163
Polsko	-0,420	-0,468	-0,540	-0,543	-0,681	-0,585	-0,594	-0,602
Portugalsko	-0,008	-0,110	-0,115	-0,156	-0,279	-0,181	-0,289	-0,256
Švédsko	0,151	0,056	-0,009	0,044	-0,067	0,047	-0,032	-0,070
Slovinsko	-0,091	-0,128	-0,150	-0,197	-0,322	-0,231	-0,264	-0,294
Slovensko	-0,389	-0,295	-0,366	-0,483	-0,720	-0,541	-0,521	-0,658
Celkem ESS	-0,137	-0,110	-0,145	-0,115	-0,443	-0,224	-0,276	-0,244

	Specialisté v oblasti:					
	vědy a fyziky	zdravotnictví	výchovy a vzdělání	obchodní sfě-ře a veřejné správě	informačních a komunikač-ních technologií	právní, sociální a kulturní
Rakousko	-0,026	-0,114	-0,095	-0,048	-0,068	-0,045
Belgie	0,035	-0,013	0,007	-0,026	-0,028	0,051
Bulharsko	-0,507	-0,461	-0,360	-0,346	-0,125	-0,387
ČR	-0,194	-0,251	-0,204	-0,065	0,157	-0,087
Německo	-0,090	-0,117	-0,096	0,006	-0,068	0,066
Dánsko	0,079	0,040	0,046	0,005	0,099	0,074
Estonsko	-0,303	-0,274	-0,163	-0,144	-0,082	-0,115
Španělsko	-0,118	-0,196	-0,197	-0,124	-0,076	0,027
Finsko	0,023	-0,184	-0,007	0,084	0,052	0,083
Francie	0,002	-0,001	0,031	0,015	-0,042	0,134
UK	-0,201	-0,217	-0,177	-0,111	-0,026	-0,042
Maďarsko	-0,060	-0,116	-0,091	-0,107	-0,009	-0,032
Švýcarsko	0,088	0,055	0,036	0,036	0,039	0,148
Irsko	-0,166	-0,259	-0,168	-0,117	-0,070	-0,063
Litva	-0,409	-0,305	-0,397	-0,108	0,099	-0,281
Nizozemsko	0,110	0,088	0,024	0,192	0,117	0,166
Norsko	-0,038	-0,167	-0,138	-0,088	0,077	-0,029
Polsko	-0,504	-0,513	-0,565	-0,496	-0,514	-0,380
Portugalsko	0,101	0,020	-0,040	-0,042	0,103	0,026
Švédsko	0,154	0,028	0,039	0,241	0,070	0,076
Slovinsko	-0,017	-0,052	-0,138	-0,193	-0,054	0,034
Slovensko	-0,560	-0,351	-0,472	-0,208	0,030	-0,378
Celkem ESS	-0,110	-0,134	-0,118	-0,061	-0,038	0,037

Zdroj: ESS (2012–2018) /spojený datový soubor, vlastní zpracování

