



PEDAGOGICKÁ  
FAKULTA  
Univerzita Karlova

Září 2022

# Přechod absolventů pedagogických oborů do pedagogických povolání

(podle dat VŠPS)

Martin Zelenka



EVROPSKÁ UNIE  
Evropské strukturální a investiční fondy  
Operační program Výzkum, vývoj a vzdělávání



MINISTERSTVO ŠKOLSTVÍ,  
MLÁDEŽE A TĚLOVÝCHOVY



EVROPSKÁ UNIE  
Evropské strukturální a investiční fondy  
Operační program Výzkum, vývoj a vzdělávání



PEDAGOGICKÁ  
FAKULTA  
Univerzita Karlova



„Tento výstup lze použít v souladu s licenčními podmínkami Creative Commons BY 4.0 International (<https://creativecommons.org/licenses/by/4.0/>)“

## Důvody nedostatku učitelů

Pedagogická fakulta Univerzity Karlovy řeší v období od dubna 2020 do prosince 2022 projekt *Důvody nenastoupení absolventů pedagogických fakult do profese učitele / pedagogického pracovníka*, který je reakcí na nedostatky učitelů v českém školství. Proto ho zkráceně nazýváme **Důvody nedostatku učitelů**.

Cílem projektu je analyzovat vývoj, současnou situaci, rozsah a dynamiku nedostatku učitelů v českém školství a jeho důvody a porovnat je se situací v zahraničí. Například tedy zda, do jaké míry a proč absolventi pedagogických fakult a učitelských studijních programů na ostatních fakultách nenastupují k výkonu povolání, na které byli v průběhu svého vzdělávání připravováni. Nebo zda, do jaké míry a proč z profese učitele brzy odcházejí. Zároveň je ovšem cílem projektu identifikovat významné bariéry a faktory, které k nedostatku učitelů vedou, a to na různých úrovních:

- a) na individuální úrovni samotných učitelů či studentů připravujících se na profesní dráhu učitele;
- b) na úrovni vysokých škol a fakult, které studenty ke vstupu do učitelské profese připravují;
- c) na úrovni (především) základních a středních škol jako zaměstnavatelů učitelů;
- d) na úrovni státu zodpovědného (prostřednictvím ministerstva) za zajištění učitelů a péči o ně;
- e) na úrovni společenských předpokladů a podmínek pro výkon učitelského povolání.

Na základě analýz primárních i sekundárních zdrojů informací a dat, kvalitativních a kvantitativních šetření, rešerší zahraniční a domácí literatury a rozborů vybraných vzdělávacích politik, budou v rámci projektu navrženy krátkodobé kroky i dlouhodobější opatření a strategie, které:

- 1) vytvoří předpoklady pro to, aby mezi poptávkou a nabídkou učitelů a pedagogických pracovníků na pracovním trhu v budoucnu již nenastávaly podobné výkyvy a nerovnováhy;
- 2) omezí nenastupování příslušných absolventů do povolání učitele a případně přispějí k návratu části těch, kteří již působí v jiných odvětvích a povoláních.

# **Přechod absolventů pedagogických oborů do pedagogických povolání**

(podle dat VŠPS)

**Martin Zelenka**

Září 2022

## Obsah

---

|  |           |
|--|-----------|
| <b>Úvod</b>  | <b>5</b>  |
| <b>Metodologie a data</b>  | <b>6</b>  |
| Výběrové šetření pracovních sil  | 6         |
| Klasifikace úrovní a oborů vzdělání ISCED  | 7         |
| Jak definovat vysokoškolské vzdělání a pedagogické obory vzdělání v klasifikaci ISCED              | 8         |
| Klasifikace zaměstnání (povolání) CZ-ISCO  | 9         |
| Klasifikace ekonomických činností CZ-NACE  | 9         |
| Jak definovat učitelská a pedagogická povolání v klasifikaci CZ-ISCO a CZ-NACE                     | 10        |
| <b>Analýza přechodu absolventů pedagogických oborů do pedagogických povolání v České republice</b> | <b>15</b> |
| <b>Souhrn</b>  | <b>24</b> |
| <b>Literatura</b>  | <b>26</b> |

## Úvod

---

Předkládaná zpráva pojednává o přechodu absolventů pedagogických oborů vysokých škol do pedagogických povolání, přičemž k analýze tohoto tématu jsou využita data Výběrového šetření pracovních sil (VŠPS), která zpracovává Český statistický úřad (ČSÚ).

Zpráva se skládá ze dvou základních částí. V první metodologické je nejprve představeno Výběrové šetření pracovních sil. Dále jsou pak postupně popsány Klasifikace úrovní a oborů vzdělání ISCED, Klasifikace zaměstnání (povolání) CZ-ISCO a Klasifikace ekonomických činností CZ-NACE. Na tento popis je vždy navázáno vysvětlení, jakým způsobem s pomocí těchto klasifikací definujeme pedagogické obory a pedagogická povolání.

Druhá analytická část se zaměřuje na absolventy vysokoškolského vzdělání v pedagogických oborech, kteří absolvovali v období pěti let před datem dotazování. Hlavním cílem je prozkoumat, do jaké míry nastupují do pedagogických povolání. Sledujeme také, do jaké míry nastupují do nepedagogických povolání, jaký podíl jich je nezaměstnaných a ekonomicky neaktivních. Tento proces přechodu ze vzdělávání do dalšího života je analyzován jak ve svém celku, tak podle oboru a stupně absolvovaného vzdělání, pohlaví a kraje bydliště.

## Metodologie a data

### Výběrové šetření pracovních sil

Pro následující analýzy používáme data z pravidelného mezinárodního šetření EU Labour Force Survey (EU LFS), které koncepčně a organizačně řídí a na evropské úrovni také zajišťuje Eurostat a do něhož jsou zapojeny statistické úřady všech členských zemí EU a ESVO. Hlavním cílem EU LFS je získávat pravidelně informace o situaci na trhu práce a v celé populaci vůbec (dotazovány jsou všechny bydlící osoby starší 15 let), které umožní její analýzu z různých hledisek, zejména ekonomických, sociálních a demografických. Dotazník EU LFS zjišťuje o respondentech celou řadu informací, mezi nejdůležitější pro náš projekt patří například nejvyšší dosažené vzdělání (jeho stupeň a obor), současný ekonomický statut a povolání (profesi) a odvětví vykonávaného zaměstnání.

Česká republika se prostřednictvím Českého statistického úřadu (dále jen ČSÚ) do šetření EU LFS zapojila na konci roku 1992 a od roku 1994 toto šetření realizuje pod označením Výběrového šetření pracovních sil (VŠPS). Šetření se prostřednictvím sítě tazatelů provádí kontinuálně v průběhu celého roku. Výběrovou jednotkou pro šetření je domácnost, která společně žije v náhodně vybraném bytě. Každá domácnost zůstává v šetřeném souboru po dobu pěti po sobě jdoucích čtvrtletí a obměna souboru každé čtvrtletí tedy představuje 20 %. Každé čtvrtletí je přitom v současnosti (dříve to bylo podstatně víc) šetřeno zhruba 40 až 55 tisíc lidí. Vzhledem k tomu, že většina respondentů dotazována je opakovaně (v pěti čtvrtletích po sobě), zahrnují výsledné celoroční soubory zhruba 170 až 220 tisíc pozorování. Obdobně probíhají šetření i v ostatních zemích EU/ESVO.

Od ČSÚ jsme zatím získali 18 jednorozhodných kompletních datových souborů, které pokrývají roky 2004 až 2021; předpokládáme však, že data získáme a zpracujeme ještě za další rok řešení projektu 2022. Datové soubory za jednotlivé roky bylo potřeba vzájemně sladit, jelikož v šetření docházelo v průběhu let k různým změnám a jednotlivé soubory se tak lišily jak v počtu a skladbě proměnných, tak v podobě některých z těchto proměnných, které bylo potřeba srovnávat. Zejména bylo potřeba sladit změny způsobené přechodem na nové podoby klasifikací proměnných. Dlouhodobou strategií ČSÚ je do národních klasifikací přebírat – pokud je to možné a smysluplné – mezinárodní klasifikace, což je pro další práci s daty z řady důvodů velice přínosné. Takže například původní klasifikaci stupňů a oborů vzdělání ISCED 1997 nahradila v šetření VŠPS od roku 2014 nová klasifikace stupňů vzdělání ISCED 2011 a od roku 2016 nová klasifikace oborů vzdělání ISCED-F 2013. V klasifikaci povolání nahradila v roce 2011 mezinárodní klasifikace ISCO-08 (v české verzi CZ-ISCO) starší verzi ISCO-88 (v české verzi nazvané KZAM-R) a v případě odvětví nahradila v roce 2007 mezinárodní klasifikace NACE (v české verzi CZ-NACE) původní klasifikaci OKEČ.

Správné uchopení (například jejich převody) těchto klasifikací je přitom naprosto zásadní pro vývojové analýzy nejrůznějších skutečností. Mezi ně samozřejmě patří i analýza přechodu absolventů pedagogických oborů do pedagogických povolání. Nejprve tedy vždy stručně tyto klasifikace popíšeme a poté ukážeme, jak s pomocí těchto klasifikací definujeme vysokoškolské absolventy pedagogických oborů a pedagogická povolání.

## Klasifikace úrovní a oborů vzdělání ISCED

Mezinárodní standardní klasifikace vzdělávání ISCED (International Standard Classification of Education) je „referenční klasifikace, která slouží pro uspořádání vzdělávacích programů a odpovídajících kvalifikací do vzdělávacích úrovní a oborů. Použití klasifikace ISCED usnadňuje přeměnu detailních národních vzdělávacích statistik, které se týkají účastníků, poskytovatelů a sponzorů vzdělávání a jsou sestavené na základě národních konceptů a definic do agregovaných skupin, které pak mohou sloužit pro mezinárodní srovnávání a interpretaci.“ (ČSÚ, 2020a)

„Klasifikace ISCED zařazuje vzdělávací programy podle jejich obsahu pomocí dvou hlavních průřezových proměnných: úrovně vzdělávání a oboru vzdělání.“ (ČSÚ, 2020a)

Pojem úrovně vzdělávání představuje uspořádaný soubor, seskupení vzdělávacích programů s ohledem na stupeň učebních zkušeností, stejně jako znalostí a dovedností, které má každý program předat. Úroveň ISCED odráží stupeň složitosti a odbornosti obsahu vzdělávacího programu, od základního ke komplexnímu. Čím pokročilejší, rozvinutější je program, tím vyšší je úroveň vzdělávání. (ČSÚ, 2020a)

V současnosti platná klasifikace úrovní vzdělávání ISCED 2011, která nahradila předchozí klasifikaci ISCED 1997, třídí jednotlivé vzdělávací programy a jim odpovídající uznané kvalifikace do devíti základních úrovní, které kóduje od 0 do 8. V rámci jednotlivých úrovní jsou definovány ještě kategorie, které rozlišují vzdělávací programy podle jejich zaměření (například všeobecné a odborné) a na subkategorie, kde je navíc zohledněno, zda je úroveň ukončena a zda poskytuje přístup k vyšším úrovním vzdělávání anebo (v případě vysokoškolských úrovní) délku trvání a pozici ve struktuře diplomů a kvalifikací. Většinou je však postačující rozlišení na úrovni devíti základních úrovní vzdělávání. Ty shrnuje Tabulka 1.

**Tabulka 1** Klasifikace úrovní vzdělání ISCED 2011

| Kód | Název                                   |
|-----|---|
| 0   | Vzdělávání v raném dětství              |
| 1   | Primární vzdělávání                     |
| 2   | Nižší sekundární vzdělávání             |
| 3   | Vyšší sekundární vzdělávání             |
| 4   | Postsekundární neterciární vzdělávání   |
| 5   | Krátký cyklus terciárního vzdělávání    |
| 6   | Bakalářská nebo jí odpovídající úroveň  |
| 7   | Magisterská nebo jí odpovídající úroveň |
| 8   | Doktorská nebo jí odpovídající úroveň   |

„Obor vzdělání je široký okruh nebo oblast náplně pokrytý vzdělávacími programy nebo kvalifikacemi. Obor vzdělání, do kterého by měl být program nebo kvalifikace zatříděn, určují převažující předměty a jejich

obsah. Obsahem jsou věcné, praktické a teoretické znalosti, předávané v průběhu programu a uznávané související kvalifikací.“ (ČSÚ, 2020c)

Současná klasifikace oborů vzdělání ISCED-F 2013 byla navržena jako třístupňová hierarchie mezi široce (ne-  
jvyšší, první úroveň), úzce (druhá úroveň) a podrobně (třetí úroveň) vymezenými obory a používá čtyřmístný  
kódovací systém. K dispozici je 11 široce vymezených oborů, 29 úzce vymezených oborů a 80 podrobně vy-  
mezených oborů vzdělání.

## Jak definovat vysokoškolské vzdělání a pedagogické obory vzdělání v klasifikaci ISCED

Vysokoškolské vzdělání je v klasifikaci ISCED 2011 definováno úrovněmi 6 až 8. ISCED 6 značí bakalářskou  
nebo jí odpovídající úroveň, ISCED 7 znamená magisterskou nebo jí odpovídající úroveň a konečně ISCED 8  
označuje doktorskou nebo jí odpovídající úroveň.

Pedagogické obory jsou v rámci klasifikace ISCED-F 2013 definovány na úrovni široce vymezených oborů jako  
skupina oborů nazvaná Vzdělání a výchova. Na úrovni úzce vymezených oborů je speciálně vyčleněna skupina  
oborů nazvaná Interdisciplinární programy a kvalifikace zahrnující vzdělávání a výchovu. Na úrovni podrobně vy-  
mezených oborů je skupina Vzdělání a výchova tříděna na pět podskupiny. Ani s pomocí těchto podskupin však  
nelze jednoznačně separovat učitelské obory vzdělání od neučitelských oborů. Počty lidí s alespoň bakalářskou  
úrovní vzdělání a s oborem vzdělání patřící do skupiny Vzdělání a výchovy shrnuje Tabulka 2.

**Tabulka 2 Počet lidí s vysokoškolským vzděláním v oborové skupině Vzdělání a výchova,  
VŠPS, průměr za roky 2017 až 2021, údaje jsou v tisících obyvatel**

| ISCED-F 2013 obory vzdělání  | ISCED 2011 – úroveň vzdělání |                          |                           | Celkem |
|--|------------------------------|--------------------------|---------------------------|--------|
|  | ISCED 6 –<br>bakalářská      | ISCED 7 –<br>magisterská | ISCED 8 –<br>doktorandská |        |
| 0110 Vzdělávání a výchova  | 0,3                          | 0,1                      | 0,0                       | 0,4    |
| 0111 Pedagogika  | 7,0                          | 26,0                     | 1,3                       | 34,3   |
| 0112 Příprava učitelů pro předškolní vzdělávání a výchovu              | 5,5                          | 3,9                      | 0,0                       | 9,4    |
| 0113 Příprava učitelů bez předmětové specializace                      | 11,5                         | 62,5                     | 0,3                       | 74,3   |
| 0114 Příprava učitelů s předmětovou specializací                       | 8,0                          | 101,2                    | 1,2                       | 110,4  |
| 0119 Vzdělávání a výchova – obory j. n.                                | 0,1                          | 0,4                      | 0,0                       | 0,5    |
| 0188 Interdisciplinární progr. a kvalifikace zahrnující vzděl. a vých. | 0,0                          | 0,1                      | 0,0                       | 0,1    |
| Celkem   | 32,4                         | 194,1                    | 2,9                       | 229,4  |



## Klasifikace zaměstnání (povolání) CZ-ISCO

Česká klasifikace zaměstnání (někdy je používán možná věcně přesnější termín „povolání“) je založena na mezinárodní klasifikaci povolání ISCO (International Standard Classification of Occupation). Poslední verzi, která po dvaceti letech nahradila předcházející verzi z roku 1988 (ISCO-88), přijala International Labour Office (ILO) v roce 2008 a nazvala ji ISCO-08. Již Mezinárodní klasifikaci povolání ISCO 88 převzal Český statistický úřad i do národního kontextu českého pracovního trhu s označením Klasifikace zaměstnání KZAM (v revidované verzi pak KZAM-R) a začal ji od roku 1993 používat. Stejně tak převzal i novou verzi ISCO-08 a pod označením „Klasifikace zaměstnání CZ-ISCO“ ji začal používat od roku 2011.

Klasifikace CZ-ISCO pochopitelně plně přebírá rovněž metodiku mezinárodní klasifikace ISCO-08, která je založena na dvou hlavních principech. Jsou jimi druh vykonávané práce a úroveň požadované kvalifikace.

Povolání (*occupation*) „je charakterizováno jako soubor pracovních míst (*jobs*), jejichž hlavní úkoly a povinnosti jsou charakterizovány vysokým stupněm podobnosti“ (ČSÚ, 2020b). Povolání, „jež vyžadují vykonávání stejných úkolů, by měla být vždy zatříděna na stejném místě, i když se požadované formální vzdělání nebo kvalifikace konkrétního zaměstnance mohou mezi jednotlivými zeměmi i mezi jednotlivými osobami lišit“ (ČSÚ, 2020b).

Požadavky na formální vzdělání (požadovanou kvalifikaci) se ovšem mohou lišit nejen mezi různými zeměmi, ale i v časovém vývoji. Promítá se to například i do povolání učitele na I. stupni základních škol a v předškolní výchově. Pouze některé země totiž pro tato povolání vyžadují vysokoškolské vzdělání, na druhé straně se však kvalifikační požadavky na tato povolání v čase postupně zvyšují. „Klasifikace ISCO-08 řeší popsany problém upřednostněním pracovní náplně před národními požadavky na vzdělání.“ (ČSÚ, 2020b). Povolání, „která zahrnují provádění stejných úkolů a povinností, jsou v klasifikaci ISCO08 zařazena vždy do stejné podskupiny i přes odlišné národní požadavky na stupeň formálního vzdělání.“ (ČSÚ, 2020b).

Klasifikace povolání CZ-ISCO má pět úrovní. První úroveň označovaná jako hlavní třídy povolání zahrnuje 10 základních položek, druhá úroveň (třídy povolání) má 43 položek, třetí úroveň (skupiny povolání) má 130 položek a čtvrtá úroveň (podskupiny povolání) má 434 položek. Až do čtvrté úrovně je klasifikace CZ-ISCO zcela shodná s mezinárodní klasifikací ISCO-08. Konečně pátá úroveň klasifikace CZ-ISCO (jednotky povolání) má 1 362 položek, přičemž mezinárodní klasifikace ISCO-08 pátou úroveň již nevymezuje a přímo odkazuje na to, že si ji mohou vytvořit jednotlivé země podle svých národních zvyklostí.

## Klasifikace ekonomických činností CZ-NACE

Klasifikaci ekonomických činností (CZ-NACE) je také často označována jako klasifikaci odvětví. CZ-NACE využívá evropskou standardní klasifikaci NACE Rev. 2 zavedenou v roce 2008, kdy nahradila předchozí verzi klasifikace (NACE Rev. 1). Evropská klasifikace NACE (Nomenclature statistique des activités économiques dans la Communauté européenne) navazuje přímo na Mezinárodní klasifikaci odvětví ISIC (*International Standard*

*Classification of Industry*). „NACE je standardní klasifikací ekonomických činností Evropské unie. NACE tedy dělí ekonomické činnosti (oblast ekonomických činností) tak, že každé statistické jednotce, která vykonává nějakou ekonomickou činnost, lze přiřadit kód NACE. Ekonomická činnost je výroba určitého výrobku nebo služby při použití kombinace výrobních prostředků, práce, výrobních postupů a meziproduktů. Ekonomické činnosti jsou tudíž charakterizovány vstupy, výrobními postupy a jejich výstupy (zbožím nebo službami)“ (ČSÚ, 2020d).

Klasifikace odvětví NACE má stejně jako klasifikace povolání ISCO hierarchickou strukturu. Ve své mezinárodní podobě má tato struktura čtyři úrovně. První úroveň (nazývaná sekce je označována alfabetyčným kódem, zbylé úrovně (označované postupně jako oddíl, skupina a třída) pak kódem číselným. Stávající verze klasifikace zahrnuje 21 sekcí, 88 oddílů, 272 skupin a 615 tříd. Česká národní verze (CZ-NACE) klasifikace odvětví má navíc na rozdíl od mezinárodní verze a obdobně jako CZ-ISCO také pátou úroveň. Na této úrovni je přidáno ještě 160 podtříd.

## Jak definovat učitelská a pedagogická povolání v klasifikaci CZ-ISCO a CZ-NACE

Na základě klasifikace povolání ISCO a s podporou odvětvové klasifikace ekonomických činností NACE jsme vytvořili jednoduchou klasifikaci pedagogických povolání, která má díky tomu statistickou oporu nejen na národní, ale i mezinárodní úrovni, a je tedy použitelná i v mezinárodním srovnání. Vytvořená klasifikace pedagogických povolání má v základu čtyři kategorie:

- 1 – učitelská povolání
- 2 – řídicí pracovníci v oblasti vzdělávání
- 3 – ostatní pedagogická povolání
- 4 – povolání blízká pedagogickým

Při vytváření klasifikace jsme sice vycházeli z definic obsažených v zákoně č. 563/2004 Sb. o pedagogických pracovních, nedržíme se jich však zcela absolutně. Podle tohoto zákona je pedagogickým pracovníkem ten, „kdo koná přímou vyučovací, přímou výchovnou, přímou speciálně pedagogickou nebo přímou pedagogicko-psychologickou činnost přímým působením na vzdělávaného, kterým uskutečňuje výchovu a vzdělávání na základě zvláštního právního předpisu (dále jen „přímá pedagogická činnost“); je zaměstnancem právnické osoby, která vykonává činnost školy, nebo zaměstnancem státu, nebo ředitelem školy, není-li k právnické osobě vykonávající činnost školy v pracovně právním vztahu nebo není-li zaměstnancem státu. Pedagogickým pracovníkem je též zaměstnanec, který vykonává přímou pedagogickou činnost v zařízeních sociálních služeb.“ (zákon č. 563/2004 Sb.)

Zákon pak jmenovitě uvádí 10 povolání, v jejichž rámci je přímá pedagogická činnost vykonávána:

- „a) učitel,
- b) pedagog v zařízení pro další vzdělávání pedagogických pracovníků,
- c) vychovatel,
- d) speciální pedagog,
- e) psycholog,
- f) pedagog volného času,
- g) asistent pedagoga,
- h) trenér,
- i) metodik prevence v pedagogicko-psychologické poradně,
- j) vedoucí pedagogický pracovník“ (zákon č. 563/2004 Sb.).

Vztah mezi těmito povoláními a podskupinami klasifikace CZ-ISCO je většinou poměrně zřejmý. Povolání označené písmenem a) se zobrazuje v řadě podskupinách třídy 23 Specialisté v oblasti výchovy a vzdělávání, jedná se o všechny, které mají v názvu slovo „učitelé“. Tyto podskupiny v naší klasifikaci pedagogických povolání souhrnně nazýváme I – učitelská povolání.

Povolání j) můžeme nalézt ve dvou podskupinách I 341 Řídící pracovníci v oblasti péče o děti a I 345 Řídící pracovníci v oblasti vzdělávání. V tomto případě se tedy jedná o druhou kategorii pedagogických povolání – řídicí pracovníci v oblasti vzdělávání.

Povolání označená v zákonu písmeny b), c), d) a f) jsou všechna sdružena v podskupině 2359 Specialisté a odborní pracovníci v oblasti výchovy a vzdělávání jinde neuvedení. Povolání g) má přímo svojí vlastní podskupinu 5312 Asistenti pedagogů. Spolu ještě s podskupinou 2351 Specialisté zaměřeni na metody výuky, která v zákoně o pedagogických pracovních není přímo zmiňována, tvoří tyto podskupiny třetí kategorii pedagogických povolání – ostatní pedagogická povolání.

Povolání e) a h) mají poměrně zřejmý odraz v jedné z podskupin klasifikace CZ-ISCO (2634 Psychologové a 3422 Sportovní trenéři, instruktoři a úředníci sportovních klubů). V kategorizaci pedagogických povolání je řadíme, spolu s několika dalšími podskupinami, pod čtvrtou kategorii – povolání blízká pedagogickým. Přiřazení povolání i) do jedné z podskupin CZ-ISCO není zcela jasné, pravděpodobně se dá přiřadit k jedné z podskupin 2424 Specialisté v oblasti vzdělávání a rozvoje lidských zdrojů nebo 2635 Specialisté v oblasti sociální práce.

Při zařazování do jednotlivých kategorií klasifikace pedagogických povolání si ještě v některých případech vypomáháme klasifikací CZ-NACE (pokud je v daných datech dostupná), s jejíž pomocí poznáme, zda daná osoba pracuje ve vzdělávání nebo ne. Již na první úrovni klasifikace CZ-NACE je samostatná sekce nazvaná „Vzdělávání“. Klasifikaci CZ-NACE využíváme za prvé, pokud není záznam o povolání na 4. úrovni podskupin CZ-ISCO, ale jen vyšší (agregovanější). Za druhé je to u všech podskupin patřících do kategorie 4 – povolání blízká pedagogickým. Většina lidí v těchto povoláních totiž nepracuje ve vzdělávání a do této kategorie proto řadíme pouze ty, kteří ve vzdělávání pracují. Nízký podíl pracujících ve vzdělávání je navíc jedním z hlavních důvodů, proč řadíme psychology a trenéry (tedy povolání jmenované v zákoně o pedagogických pracovnících) právě do kategorie 4 – povolání blízká pedagogickým. Ne vždy je totiž údaj o odvětví dostupný.

**Tabulka 3 Počet lidí v pedagogických povoláních a v odvětví vzdělávání, VŠPS, průměr za roky 2012 až 2016, údaje jsou v tisících**

| Typ povolání   | Podskupina CZ-ISCO   | Odvětví – kategorie CZ-NACE   |  |                       |                         |                         |                      |                       |                 |        |      |
|--|----------------------|---|--|-----------------------|-------------------------|-------------------------|----------------------|-----------------------|-----------------|--------|------|
|  |                      | P8500 Vzdělávání  |  |                       |                         |                         |                      |                       | Ostatní odvětví | Celkem |      |
|  |                      | Celkem  | P8510 Předškol. vzděl.                                 | P8520 Primární vzděl. | P8530 Sekundární vzděl. | P8540 Postsekundární v. | P8550 Ostatní vzděl. | P8560 Podp. činnosti. |                 |        |      |
| Pedagogické  | Učitelé              | 2310 Učitelé na vysokých a vyšších odborných školách  | 24,9   | 0,0                   | 0,2                     | 0,7                     | 23,7                 | 0,3                   | 0,1             | 0,6    | 25,5 |
|  |                      | 2320 Učitelé odborných předmětů, praktického vyučování, odborného výcviku a lektori dalšího vzdělávání      | 27,3   | 0,0                   | 0,0                     | 24,3                    | 0,1                  | 2,7                   | 0,2             | 1,3    | 28,6 |
|  |                      | 2330 Učitelé na středních školách (kromě odborných předmětů), konzervatořích a na 2. stupni základních škol | 54,1   | 0,0                   | 2,2                     | 51,1                    | 0,4                  | 0,4                   | 0,0             | 0,0    | 54,1 |
|  |                      | 2341 Učitelé na 1. stupni základních škol   | 30,6   | 0,3                   | 16,5                    | 13,8                    | 0,0                  | 0,0                   | 0,0             | 0,1    | 30,7 |
|  |                      | 2342 Učitelé v oblasti předškolní výchovy   | 29,9   | 29,6                  | 0,2                     | 0,1                     | 0,0                  | 0,0                   | 0,0             | 0,2    | 30,1 |
|  |                      | 2352 Učitelé a vychovatelé pro osoby se speciálními vzdělávacími potřebami                                  | 0,6  | 0,0                   | 0,0                     | 0,1                     | 0,2                  | 0,3                   | 0,1             | 0,5    | 1,1  |
|  |                      | 2353 Lektori a učitelé jazyků na ostatních školách  | 6,0  | 0,7                   | 1,5                     | 3,0                     | 0,2                  | 0,5                   | 0,1             | 2,8    | 8,8  |
|  |                      | 2354 Lektori a učitelé hudby na ostatních školách   | 11,0   | 0,1                   | 0,2                     | 2,5                     | 0,5                  | 7,6                   | 0,0             | 0,2    | 11,1 |
|  |                      | 2355 Lektori a učitelé umění na ostatních školách   | 8,0  | 0,0                   | 0,0                     | 0,2                     | 0,5                  | 7,4                   | 0,0             | 0,0    | 8,1  |
|  |                      | 2356 Lektori a učitelé informačních technologií na ostatních školách  | 2,2  | 0,0                   | 0,0                     | 0,1                     | 0,1                  | 2,0                   | 0,0             | 0,0    | 2,2  |
|  | Celkem               | 194,7   | 30,7   | 20,9                  | 95,9                    | 25,6                    | 21,1                 | 0,5                   | 5,7             | 200,4  |      |
|  | Řídicí pr. ve vzdel. | 1341 Řídicí pracovníci v oblasti péče o děti  | 3,6  | 3,2                   | 0,0                     | 0,0                     | 0,0                  | 0,2                   | 0,2             | 0,4    | 4,0  |
|  |                      | 1345 Řídicí pracovníci v oblasti vzdělávání   | 10,2   | 0,1                   | 1,5                     | 6,3                     | 1,2                  | 1,0                   | 0,1             | 0,2    | 10,4 |
|  |                      | Celkem  | 13,8   | 3,3                   | 1,6                     | 6,3                     | 1,3                  | 1,1                   | 0,2             | 0,6    | 14,3 |
|  | Ostatní pedagogické  | 2351 Specialisté zaměřeni na metody výuky   | 0,6  | 0,0                   | 0,0                     | 0,1                     | 0,2                  | 0,3                   | 0,1             | 0,5    | 1,1  |
|  |                      | 2359 Specialisté a odborní pracovníci v oblasti výchovy a vzdělávání jinde neuvedení                        | 15,7   | 0,4                   | 3,3                     | 7,3                     | 0,5                  | 3,6                   | 0,6             | 5,8    | 21,5 |
|  |                      | 5312 Asistenti pedagogů   | 6,3  | 1,6                   | 1,5                     | 2,9                     | 0,2                  | 0,2                   | 0,0             | 0,8    | 7,1  |
|  |                      | Celkem  | 22,6   | 2,0                   | 4,8                     | 10,3                    | 0,9                  | 4,0                   | 0,7             | 7,1    | 29,7 |
|  | Nepedagogické        | Blízká pedagogickým   | 2266 Specialisté v oblasti audiologie a řečové terapie | 0,4                   | 0,2                     | 0,1                     | 0,0                  | 0,0                   | 0,1             | 0,0    | 0,6  |
| 2424 Specialisté v oblasti vzdělávání a rozvoje lidských zdrojů      |                      |   | 0,3  | 0,0                   | 0,0                     | 0,1                     | 0,0                  | 0,1                   | 0,1             | 1,2    | 1,4  |
| 2634 Psychologové  |                      |   | 0,6  | 0,0                   | 0,2                     | 0,2                     | 0,1                  | 0,0                   | 0,0             | 3,8    | 4,3  |
| 2635 Specialisté v oblasti sociální práce                            |                      |   | 0,1  | 0,0                   | 0,0                     | 0,0                     | 0,0                  | 0,0                   | 0,0             | 5,2    | 5,3  |
| 3412 Odborní pracovníci v oblasti sociální práce                     |                      |   | 0,4  | 0,0                   | 0,2                     | 0,2                     | 0,0                  | 0,0                   | 0,0             | 17,5   | 18,0 |
| 3422 Sportovní trenéři, instruktoři a úředníci sportovních klubů     |                      |   | 2,5  | 0,0                   | 0,0                     | 0,3                     | 0,1                  | 2,1                   | 0,0             | 4,1    | 6,7  |
| 5311 Pracovníci péče o děti v mimoškolních zařízeních a domácnostech |                      |   | 0,4  | 0,2                   | 0,0                     | 0,0                     | 0,0                  | 0,1                   | 0,1             | 4,7    | 5,1  |
| Celkem   |                      | 4,7   | 0,4  | 0,5                   | 0,8                     | 0,3                     | 2,5                  | 0,2                   | 37,2            | 41,9   |      |
| Ost. Celkem  | 89,9                 | 17,1  | 6,8  | 40,3                  | 16,0                    | 8,6                     | 1,1                  | 4619,9                | 4709,8          |        |      |
| <b>Celkem</b>  |                      | 325,6   | 53,4   | 34,7                  | 153,6                   | 44,0                    | 37,3                 | 2,7                   | 4670,4          | 4996,1 |      |

Všechna ostatní povolání řadíme mezi ostatní (nepedagogická) povolání.

Pro řadu analytických účelů je vhodné mít jednoduchou binární klasifikaci. Proto byla vytvořena ještě binární klasifikace, kde všechna povolání, která v rámci klasifikace pedagogických povolání patří do kategorií 1 – učitelská povolání, 2 – řídicí pracovníci v oblasti vzdělávání a 3 – ostatní pedagogická povolání, jsou zařazena do kategorie

**Tabulka 4 Počet lidí v pedagogických povoláních a v odvětví vzdělávání, VŠPS, průměr za roky 2017 až 2021, údaje jsou v tisících**

| Typ povolání  | Podskupina CZ-ISCO  | Odvětví – kategorie CZ-NACE   |                              |  |                               |                                |                            |                             |                 |               |       |     |     |
|---------------|---------------------|---|------------------------------|--|-------------------------------|--------------------------------|----------------------------|-----------------------------|-----------------|---------------|-------|-----|-----|
|               |                     | P8500 Vzdělávání  |                              |  |                               |                                |                            |                             | Ostatní odvětví | Celkem        |       |     |     |
|               |                     | Celkem  | P8510<br>Předškol.<br>vzděl. | P8520<br>Primární<br>vzděl.                  | P8530<br>Sekundární<br>vzděl. | P8540<br>Postsekun<br>dární v. | P8550<br>Ostatní<br>vzděl. | P8560<br>Podp.<br>činnosti. |                 |               |       |     |     |
| Pedagogické   | Učitelé             | 2310 Učitelé na vysokých a vyšších odborných školách  | 26,2                         | 0,0  | 0,0                           | 0,6                            | 25,5                       | 0,1                         | 0,0             | 1,1           | 27,3  |     |     |
|               |                     | 2320 Učitelé odborných předmětů, praktického vyučování, odborného výcviku a lektori dalšího vzdělávání      | 22,8                         | 0,0  | 0,1                           | 21,5                           | 0,1                        | 1,1                         | 0,0             | 0,6           | 23,3  |     |     |
|               |                     | 2330 Učitelé na středních školách (kromě odborných předmětů), konzervatořích a na 2. stupni základních škol | 61,7                         | 0,0  | 1,9                           | 59,4                           | 0,1                        | 0,3                         | 0,0             | 0,1           | 61,8  |     |     |
|               |                     | 2341 Učitelé na 1. stupni základních škol   | 32,2                         | 0,0  | 15,5                          | 16,6                           | 0,0                        | 0,0                         | 0,0             | 0,1           | 32,3  |     |     |
|               |                     | 2342 Učitelé v oblasti předškolní výchovy   | 31,4                         | 31,4   | 0,1                           | 0,0                            | 0,0                        | 0,0                         | 0,0             | 0,2           | 31,6  |     |     |
|               |                     | 2352 Učitelé a vychovatelé pro osoby se speciálními vzdělávacími potřebami                                  | 1,0                          | 0,0  | 0,0                           | 0,1                            | 0,2                        | 0,5                         | 0,1             | 0,7           | 1,6   |     |     |
|               |                     | 2353 Lektori a učitelé jazyků na ostatních školách  | 6,1                          | 0,4  | 1,6                           | 3,5                            | 0,1                        | 0,4                         | 0,1             | 3,3           | 9,4   |     |     |
|               |                     | 2354 Lektori a učitelé hudby na ostatních školách   | 7,4                          | 0,0  | 0,3                           | 0,8                            | 0,3                        | 6,0                         | 0,1             | 0,4           | 7,8   |     |     |
|               |                     | 2355 Lektori a učitelé umění na ostatních školách   | 8,7                          | 0,0  | 0,2                           | 0,1                            | 0,7                        | 7,8                         | 0,0             | 0,1           | 8,8   |     |     |
|               |                     | 2356 Lektori a učitelé informačních technologií na ostatních školách  | 2,3                          | 0,0  | 0,0                           | 0,0                            | 0,1                        | 2,2                         | 0,0             | 0,1           | 2,5   |     |     |
|               |                     | Celkem  | 199,9                        | 31,9   | 19,6                          | 102,7                          | 27,0                       | 18,4                        | 0,3             | 6,5           | 206,5 |     |     |
|               |                     | Pedagogické   | Řídicí pr. ve vzděl.         | 1341 Řídicí pracovníci v oblasti péče o děti | 3,0                           | 2,7                            | 0,0                        | 0,1                         | 0,0             | 0,2           | 0,0   | 0,4 | 3,4 |
|               |                     |   |                              | 1345 Řídicí pracovníci v oblasti vzdělávání  | 8,3                           | 0,1                            | 1,6                        | 4,7                         | 0,8             | 1,1           | 0,0   | 0,2 | 8,5 |
| Celkem        | 11,3                |   |                              | 2,9  | 1,6                           | 4,7                            | 0,8                        | 1,3                         | 0,0             | 0,6           | 11,9  |     |     |
| Pedagogické   | Ostatní pedagogické |   |                              | 2351 Specialisté zaměřeni na metody výuky    | 1,0                           | 0,0                            | 0,0                        | 0,1                         | 0,2             | 0,5           | 0,1   | 0,7 | 1,6 |
|               |                     | 2359 Specialisté a odborní pracovníci v oblasti výchovy a vzdělávání jinde neuvedení                        | 19,8                         | 0,5  | 3,2                           | 10,3                           | 0,3                        | 4,4                         | 1,0             | 6,3           | 26,1  |     |     |
|               |                     | 5312 Asistenti pedagogů   | 19,6                         | 4,2  | 4,6                           | 10,6                           | 0,0                        | 0,1                         | 0,1             | 0,7           | 20,3  |     |     |
|               |                     | Celkem  | 40,3                         | 4,7  | 7,8                           | 21,0                           | 0,5                        | 5,0                         | 1,2             | 7,7           | 48,0  |     |     |
| Nepedagogické | Blízká pedagogickým | 2266 Specialisté v oblasti audiologie a řečové terapie  | 0,2                          | 0,1  | 0,0                           | 0,0                            | 0,0                        | 0,0                         | 0,0             | 0,8           | 1,0   |     |     |
|               |                     | 2424 Specialisté v oblasti vzdělávání a rozvoje lidských zdrojů   | 0,2                          | 0,0  | 0,0                           | 0,0                            | 0,0                        | 0,1                         | 0,1             | 1,4           | 1,6   |     |     |
|               |                     | 2634 Psychologové   | 0,6                          | 0,0  | 0,0                           | 0,3                            | 0,0                        | 0,1                         | 0,2             | 5,7           | 6,3   |     |     |
|               |                     | 2635 Specialisté v oblasti sociální práce   | 0,1                          | 0,0  | 0,0                           | 0,0                            | 0,0                        | 0,0                         | 0,0             | 7,0           | 7,1   |     |     |
|               |                     | 3412 Odborní pracovníci v oblasti sociální práce  | 0,2                          | 0,1  | 0,0                           | 0,1                            | 0,0                        | 0,0                         | 0,0             | 16,6          | 16,8  |     |     |
|               |                     | 3422 Sportovní trenéři, instruktoři a úředníci sportovních klubů  | 3,4                          | 0,0  | 0,1                           | 0,2                            | 0,2                        | 3,0                         | 0,0             | 5,1           | 8,5   |     |     |
|               |                     | 5311 Pracovníci péče o děti v mimoškolních zařízeních a domácnostech  | 0,6                          | 0,3  | 0,1                           | 0,1                            | 0,0                        | 0,1                         | 0,0             | 6,9           | 7,5   |     |     |
|               |                     | Celkem  | 5,1                          | 0,5  | 0,2                           | 0,6                            | 0,2                        | 3,4                         | 0,3             | 43,5          | 48,7  |     |     |
| Ost.          | Celkem              | 100,5   | 19,7                         | 5,8  | 50,5                          | 15,3                           | 8,6                        | 0,6                         | 4840,9          | 4941,3        |       |     |     |
| <b>Celkem</b> |                     | <b>357,1</b>  | <b>59,7</b>                  | <b>35,0</b>                                  | <b>179,6</b>                  | <b>43,8</b>                    | <b>36,7</b>                | <b>2,3</b>                  | <b>4899,2</b>   | <b>5256,3</b> |       |     |     |

I – pedagogická povolání, a ta, která patří do kategorie 4 – povolání blízká pedagogickým spolu se všemi dalšími nepedagogickými povoláními, jsou zařazena do kategorie 2 – ostatní povolání.

Rozřazení podskupin CZ-ISCO jak do binární, tak pětikategoriální klasifikace ukazuje přehledně Tabulka 3

a Tabulka 4. V tabulce jsou tyto údaje navíc tříděny podle jednotlivých skupin odvětví vzdělávání. Údaje jsou vypočítány z databáze VŠPS. Tabulka 3 ukazuje průměr za roky 2012 až 2016. Tabulka 4 ukazuje průměr za roky 2017 až 2021.

Z obou tabulek je vidět, že v třídění na čtvrté úrovni (podskupin povolání) jsou jasně nejčastějším učitelským (a i obecněji pedagogickým) povoláním učitelé na středních školách (kromě odborných předmětů), konzervatořích a na 2. stupni základních škol. Zhruba o polovinu méně je učitelů na 1. stupni základních škol stejně jako učitelů v oblasti předškolní výchovy. V případě nečitelských pedagogických povolání je nejpočetnější skupina specialistů a odborných pracovníků v oblasti výchovy a vzdělávání jinde neuvedení, což je skupina, která je tvořena zejména vychovateli a speciálními pedagogy. Z obou tabulek je také vidět, že jen velmi malá část pracujících patřících díky svému vykonávanému povolání do kategorie povolání „Blízká pedagogickým“ pracuje zároveň v odvětví „Vzdělávání“. Menší výjimkou jsou jen sportovní trenéři, instruktoři a úředníci sportovních klubů, kteří pracují ve vzdělávání zhruba ve 40 % případů.

Zajímavé také je, k jakým změnám došlo mezi obdobími 2012 až 2016 a 2017 až 2021. Obecně vzhledem k výrazně zlepšené ekonomické situaci vzrostl poměrně výrazně počet pracujících lidí. I tak došlo u některých pedagogických povolání k jejich početnímu poklesu. Týká se to zejména učitelů odborných předmětů, praktického vyučování, odborného výcviku a lektorů dalšího vzdělávání a také lektorů a učitelů hudby na ostatních školách. Mezi učitelskými povoláními nejvíce přibylo učitelů na středních školách (kromě odborných předmětů), konzervatořích a na 2. stupni základních škol. Výrazně však přibylo zejména lidí pracujících v ostatních pedagogických povoláních, a to zejména asistentů pedagogů, jejichž počet se ve srovnání dvou výše zmíněných období více než zdvojnásobil.

## Analýza přechodu absolventů pedagogických oborů do pedagogických povolání v České republice

V metodologické části jsme detailně definovali jednotlivé klasifikace a ukazatele, se kterými budeme pracovat. Dříve, než přejdeme k analýzám, je potřeba zmínit ještě několik metodologických specifik vztahujících se k našemu tématu. Za prvé, v datových souborech Výběrového šetření pracovních sil (VŠPS) bohužel chybí údaje o absolvovaném oboru za roky 2011 až 2013. Vzhledem k potřebě vybrat speciálně absolventy pedagogických oborů, výsledky za tyto roky chybí i v následujících prezentacích. Za druhé, v metodologické části jsme podrobně vymezili, která povolání jsou pedagogická a která ne, zdaleka ne všichni absolventi a absolventky vysokých škol však pracují. Naše analýzy proto samozřejmě zahrnují i nezaměstnané a ekonomicky neaktivní absolventy (někdy proto používáme termínu „přechod absolventů ze vzdělávání do praxe“).

A nakonec je třeba upozornit, že i když počty pozorování v celém souboru VŠPS jsou obrovské (již jsme zmínili, že se ročně jedná o zhruba 200 tisíc pozorování), pokud zaměříme pozornost například na poměrně úzce oborově vymezenou skupinu nedávných absolventů vysokých škol, dostáváme se k výrazně nižším hodnotám. Konkrétně v případě absolventů vysokoškolského vzdělání v pedagogických oborech, kteří absolvovali v období pěti let před datem dotazování, se každý rok jedná zhruba o 500 až 700 pozorování. Což při dalších podrobnějších tříděních (podle různých charakteristik respondentů) vyžaduje různými postupy zvětšovat výběrové soubory (analyzovat například data za několik po sobě jdoucích let) a při interpretacích výsledků to brát v úvahu a v každém případě být opatrný. I proto v následujících analýzách někdy používáme například klouzavé průměry<sup>1</sup> nebo průměry za více let. Navíc využíváme především binární kategorizaci pedagogických povolání. Jejich podrobnější členění totiž nedává smysl – například vzhledem k nízkým počtům absolventů pracujících jako řídicí pracovníci ve školství (přesněji ve vzdělávání) nebo v některých dalších pedagogických povoláních.

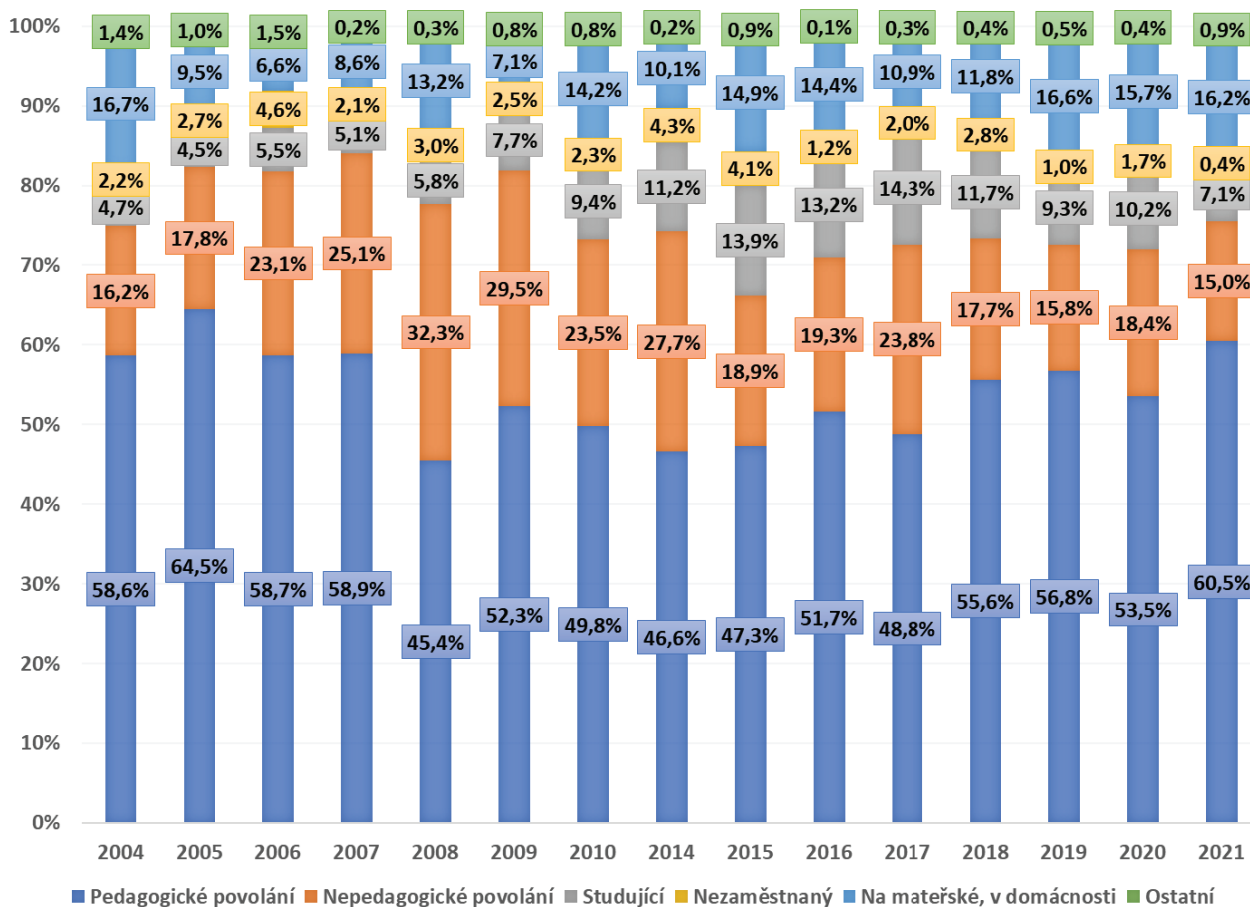
Již jsme uvedli, že se zaměříme zejména na absolventy vysokoškolského vzdělání v pedagogických oborech, kteří absolvovali v období do pěti let před datem dotazování. Jedná se tedy o relativně čerstvé absolventy (v komparativních výzkumech učitelů jsou mezinárodními institucemi – EU a OECD – označováni jako začínající učitelé) a naším hlavním cílem je prozkoumat, do jaké míry nastupují do pedagogických povolání.<sup>2</sup>

Nejprve se podíváme na přechod absolventů pedagogických oborů ze studia do praxe v celé šíři, tedy nejen do práce, ale i mezi různé kategorie tzv. ekonomicky neaktivních. Kromě přechodu do kategorie pedagogická

<sup>1</sup> Průměr konstantního počtu za sebou jdoucích období

<sup>2</sup> Současně však chceme znovu upozornit, že databáze VŠPS obsahuje údaje z výběrového šetření, které je sice robustní, avšak v detailním pohledu (jako je například rozbor skupiny absolventů pedagogického studia na vysokých školách, kteří absolvovali v posledních 5 letech před datem dotazování) nemusí být vždy dostatečně reliabilní. Nejedná se tedy o klasickou (úplnou) statistiku a na některé podrobné údaje, které budeme prezentovat (například údaje o počtu nezaměstnaných absolventů), je třeba se dívat s jistou opatrností. Jejich interpretaci proto musíme vnímat spíše v celkových trendech vývoje než v jednotlivých konkrétních údajích.

**Graf I Absolventi pedagogických oborů a jejich ekonomická aktivita – 6 kategorií**



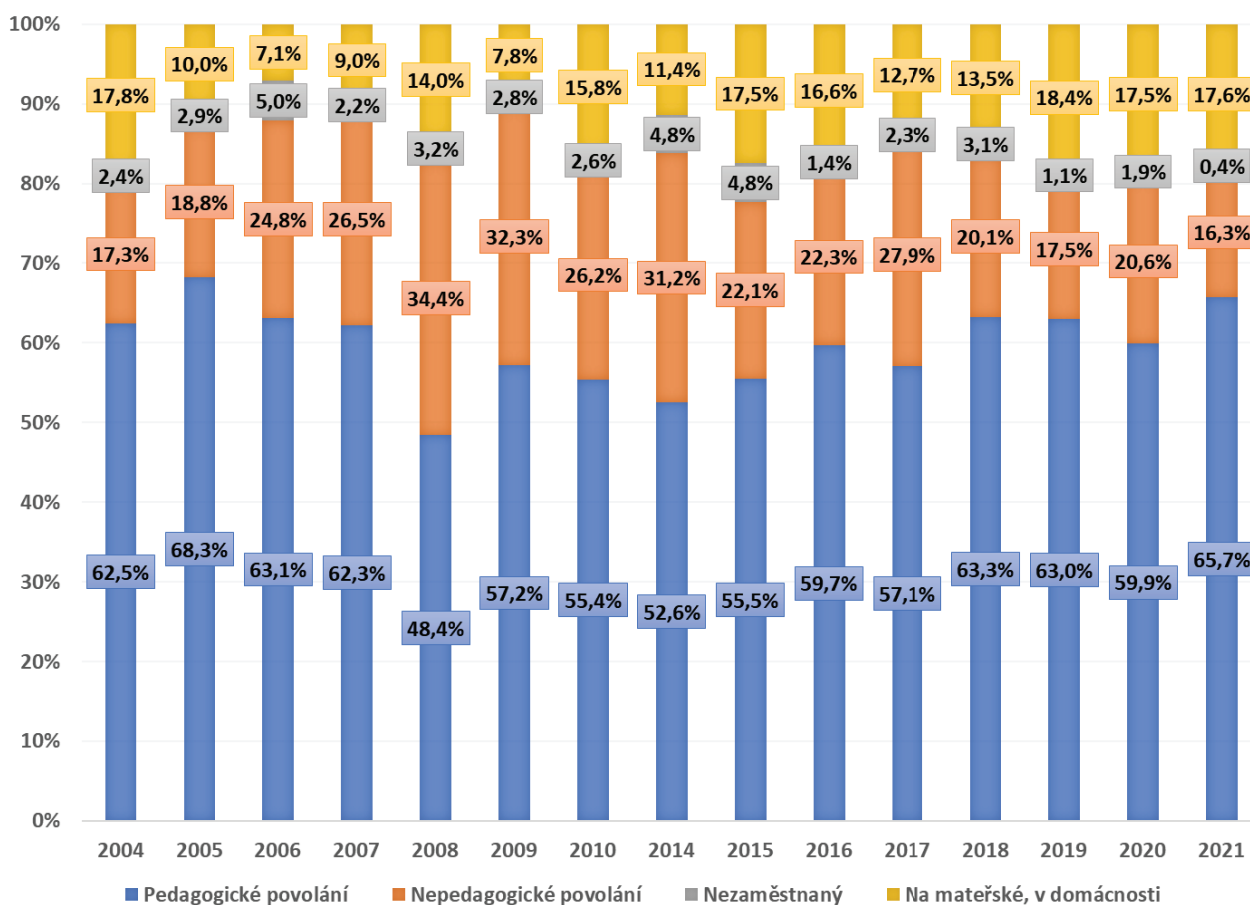
povolání nebo jiná nepedagogická povolání VŠPS sleduje i nezaměstnané absolventy a tři kategorie ekonomicky neaktivních: pokračující ve studiu (studující); na mateřské dovolené nebo v domácnosti; ostatní ekonomicky neaktivní. V kategorii ostatní jsou však zejména lidé ve starobním nebo invalidním důchodu a trvale práce neschopní ze zdravotních důvodů<sup>3</sup>. Jelikož se v kategorii ostatní jedná především o důchodce, je zřejmé, že v případě čerstvých absolventů (do 5 let po absolvování) jde o zcela marginální kategorii, a proto jí nebudeme zkoumat podrobněji. Další kategorií, kterou se budeme zabývat jen okrajově, je kategorie studujících. Počet absolventů v této kategorii totiž v čase poměrně výrazně rostl, spolu s tím, jak rostl počet absolventů bakalářského studia, kteří z velké části dále pokračují v dalším (především navazujícím magisterském) studiu. Ani dynamika vývoje počtu těchto studujících absolventů pro analýzy přechodu absolventů pedagogických oborů do praxe není nijak důležitá.

Graf I znázorňuje vývoj struktury absolventů pedagogických oborů ještě včetně kategorií studujících a ostatních. Nejvyšší podíl z takto široce definovaných absolventů pedagogických oborů pracoval v pedagogických

<sup>3</sup> Navíc jsou zde také ti, kteří byli zařazeni do kategorie „jiné“ i v původních datech VŠPS, přičemž není zřejmé, co se pod touto kategorií skrývá.

Zastoupení kategorie „jiné“ mezi absolventy je však velmi nízké, takže se tím nemusíme dále zvlášť zabývat.



**Graf 2 Absolventi pedagogických oborů a jejich ekonomická aktivita – 4 kategorie**


povoláních v roce 2005 (64,5 %), poté však došlo k výraznému poklesu s nejnižší hodnotou (45,4 %). Podíl absolventů pedagogických oborů, kteří pracovali v pedagogických povoláních, se pak až do roku 2017 pohyboval kolem 50 %. Teprve poté v letech 2018 až 2020 došlo ke zdatnému nárůstu na hodnoty pohybující se kolem 55 %. V roce 2021 se podíl pracujících v pedagogických povoláních dostal až nad hodnotu 60 %. Oproti roku 2020 se snížil zejména podíl pracujících v nepedagogických povoláních a podíl dále studujících.

Již jsme se ovšem zmínili, že uvedené údaje jsou významně ovlivněny vzrůstajícím podílem absolventů, kteří pokračují ve studiu (studujících). Podstatně relevantnější je proto sledovat vývoj, který ukazuje Graf 2, kde jsou znázorněny podíly jen čtyř základních kategorií: absolventi pracující v pedagogickém povolání, pracující v nepedagogickém povolání, nezaměstnaní a absolventi na rodičovské dovolené nebo v domácnosti.

Rovněž v rámci tohoto užšího třídění nejvyšší podíl absolventů v pedagogických povoláních pracoval v roce 2005 – přes 68 %. Až do roku 2007 se tento podíl udržoval nad 62 %, v roce 2008 však došlo k strmému poklesu pod hranici 50 %. Nelze se tomu divit, neboť rok 2008 představoval vyvrcholení období několikaletého ekonomického růstu po našem vstupu do EU. Celková míra nezaměstnanosti se snížila až na tehdejší minimum 4,8 % a míra nezaměstnanosti vysokoškoláků dokonce až na 1,7 %, zaměstnavatelé nabízeli rekordní počty

nových pracovních míst, a především absolventi vysokých škol měli díky tomu mimořádně příznivé možnosti se uplatnit v mnoha zajímavých povoláních s daleko vyššími výdělky, než tomu bylo ve školství.

Po roce 2008 a nástupu výrazné ekonomické recese se stává pedagogické povolání opět populárnější a podíl absolventů v pedagogických povoláních se opět výrazně zvýšil. Následně klesá tento podíl až k hodnotě kolem 53 % v roce 2014.

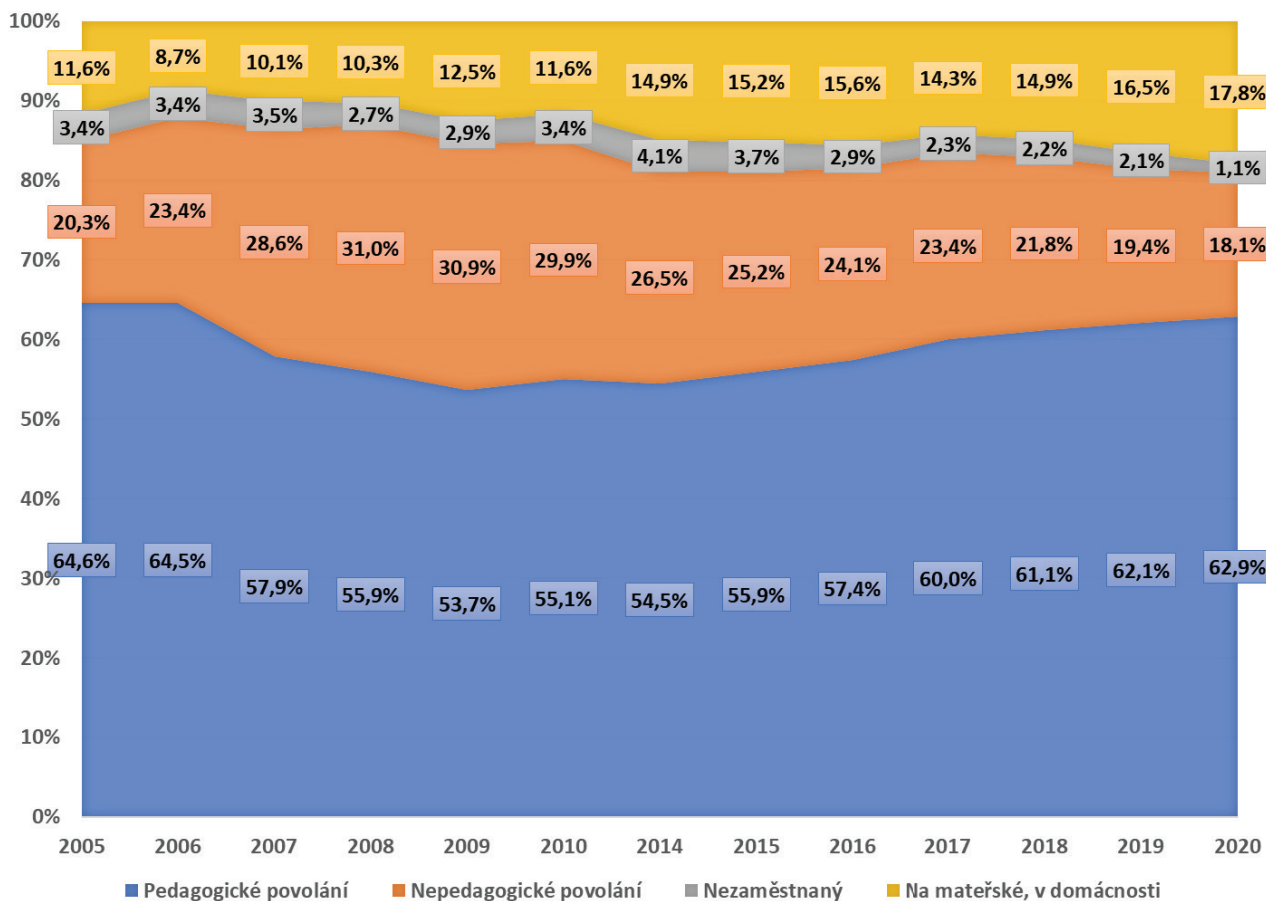
Poté, od roku 2015 začíná tento podíl růst, a to až k hodnotám kolem 63 % v letech 2018 a 2019. V roce 2020 pak došlo k poklesu zhruba o 3 procentní body, avšak v roce 2021 se naopak zvýšil podíl absolventů v pedagogických povoláních na nejvyšší hodnotu od roku 2005 (na necelých 66 %). V druhé polovině desátých let se tak zdá, že vývoj spíše kopíruje ekonomický vývoj v České republice. Čím lépe se daří ekonomice, tím spíše nastupují absolventi do pedagogických povolání a naopak. Jedním z vysvětlení může být, že mladí absolventi nehledí ani tak na relativní příjem pedagogů ve srovnání s ostatními povoláními, ale spíše na jejich absolutní výši, která i u pedagogů v době ekonomického růstu roste. Navíc jak ukazuje Koucký (2021), v období mezi rokem 2015 až 2020 rostla u pedagogů průměrná mzda zřetelně rychleji než ve zbytku ekonomiky.

I přes toto vysvětlení změn si i tak opět musíme položit otázku, zda jsou data VŠPS při takto detailním pohledu dostatečně robustní a reliabilní. Určité pochyby vyvolává kromě výrazné změny v roce 2008 poměrně zřetelně se měnící podíl absolventů na mateřské nebo v domácnosti, který se zde pohybuje mezi 7 až 18 %, přičemž takto velké výkyvy v podílu mladých absolventech jdoucích na mateřskou dovolenou velice pravděpodobně neodpovídají realitě. Toto je hlavní důvod, proč se snažíme tyto výkyvy ztlumit a v dalším textu se převážně zaměříme na hodnocení vývoje s pomocí klouzavých průměrů nebo průměrů za více let. Používáme tříletý klouzavý průměr, kdy hodnota za příslušný rok je průměrem hodnot z předchozího roku, příslušného roku a následujícího roku. Z těchto důvodů vykazujeme údaje pouze za roky 2005 až 2020, byť samozřejmě údaje z let 2004 a 2021 dále vstupují do výpočtu klouzavého průměru za roky 2005 a 2020.

Takový tříletý klouzavý průměr znázorňuje Graf 3. Takto vypočtené podíly se mění mnohem plynuleji, můžeme například pozorovat pozvolný růst podílu absolventů na mateřské nebo v domácnosti. Podíl nezaměstnaných dosáhl nejvyšších hodnot v letech 2014 až 2015 a poté výrazně klesal až na nejnižší hodnotu v roce 2020. Jedná se tedy o vývoj, který vesměs kopíruje vývoj celkové míry nezaměstnanosti v České republice. Vývoj podílu absolventů pedagogických oborů v nepedagogických povoláních přirozeně do značné míry zrcadlově kopíruje vývoj podílu pracujících v pedagogických povoláních. Nejvyšší podíl pracujících mimo pedagogická povolání byl v letech 2008 až 2010 (30 % a více), od roku 2014 docházelo k poklesu až pod hodnotu 20 %.

V další části se zaměříme na rozlišení oborového zaměření pedagogických oborů. V zásadě můžeme rozlišit obory na dva typy – učitelské a neučitelské pedagogické. Problémem je, že neexistuje zcela jasný návod, jak které obory klasifikovat a značně záleží na konkrétní klasifikaci. K poměrně odlišným výsledkům například dojdeme při využití klasifikace KKO, tedy klasifikace běžně používané při klasifikaci nově akreditovaných studijních programů a studijních oborů v České republice až do roku 2016 a při využití klasifikace ISCED, přičemž i zde je evidentní rozdíl mezi klasifikací ISCED 97 a ISCED-F 13.

**Graf 3 Absolventi pedagogických oborů a jejich ekonomická aktivita – 4 kategorie, klouzávý průměr**



Pozn.: hodnoty v grafu jsou vypočítány jako tříletý klouzávý průměr, tj. např. hodnota za rok 2020 je průměrem hodnot z let 2019, 2020 a 2021

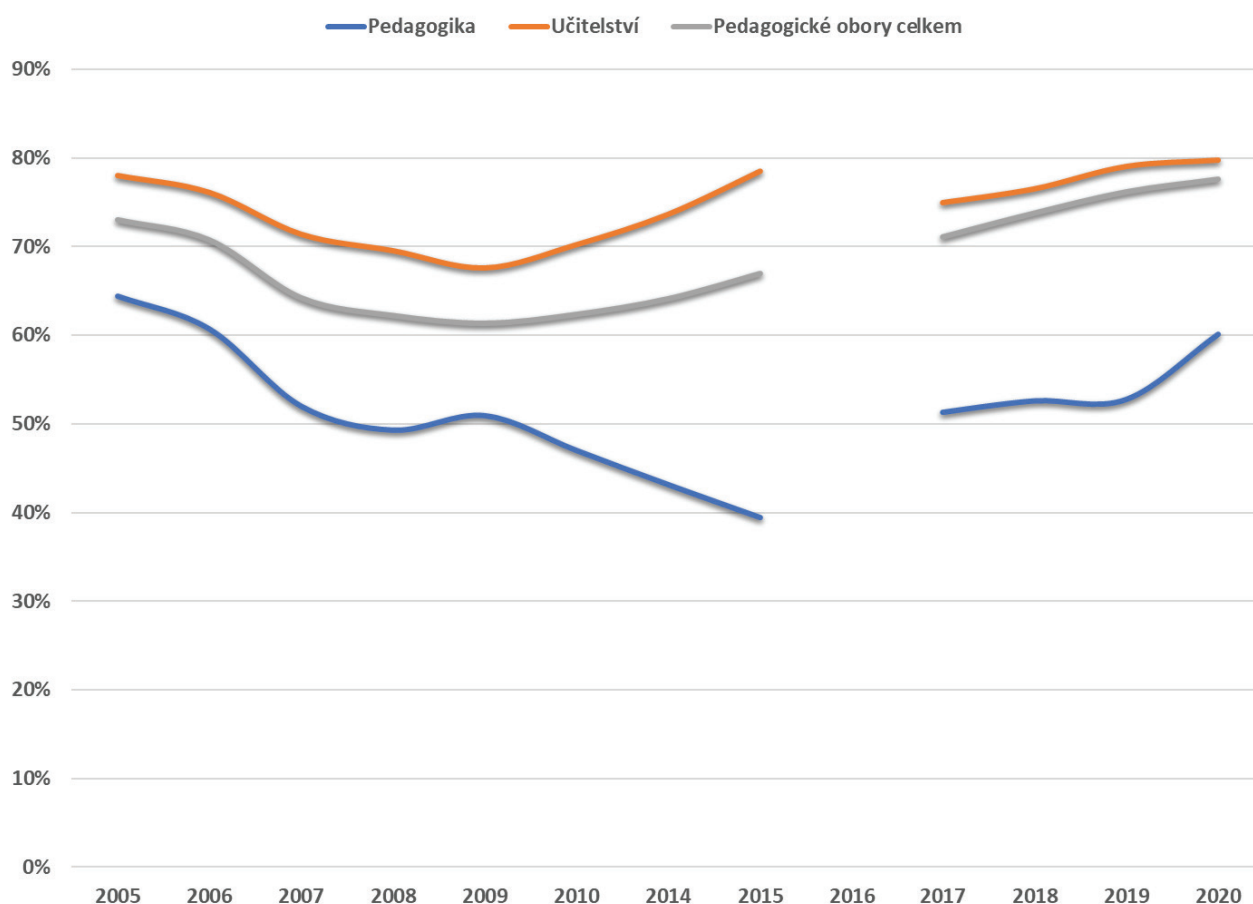
Ke změně klasifikace došlo v datech VŠPS v půlce roku 2016. V klasifikaci ISCED 97 je oborové zaměření „Pedagogika“ tvořeno oborovou skupinou I 42 Pedagogika a oborové zaměření „Učitelství“ tvořeno oborovými skupinami I 43 Příprava učitelů pro předškolní výchovu, I 44 Příprava učitelů pro základní vzdělávání, I 45 Příprava učitelů všeobecně vzdělávacích předmětů a I 46 Příprava učitelů odborných předmětů. V klasifikaci ISCED-F 13 je oborové zaměření „Pedagogika“ tvořeno oborovou skupinou I 11 Pedagogika a oborové zaměření „Učitelství“ tvořeno oborovými skupinami I 12 Příprava učitelů pro předškolní vzdělávání a výchovu, I 13 Příprava učitelů bez předmětové specializace, I 14 Příprava učitelů s předmětovou specializací. Zatímco v klasifikaci ISCED 97 tvoří Pedagogika asi 30 % podíl, v klasifikaci ISCED-F 13 asi jen 15 %. Je tak zřejmé, že některé obory, které podle starší verze patřily do Pedagogiky jsou podle nové klasifikace řazeny spíše do Učitelství. Proto není možné vývoj před a po roce 2016 plnohodnotně srovnávat.

I přestože to není možné plnohodnotně, srovnání absolventů Pedagogiky a Učitelství je důležité. Jak ukazuje Graf 4, rozdíly v podílech pracujících v pedagogických povoláních (počítáno ze všech ekonomicky aktivních) jsou

velké. Zatímco však v letech 2004 až 2009 se pohyboval v rozmezí 12 až 20 procentních bodů a vývoj u obou skupin byl víceméně paralelní, v letech 2014 až 2015 byl vývoj protichůdný a rozdíl se zvýšil až na 39 procentních bodů. Rozdíly podle členění v rámci nové klasifikace jsou menší – mezi roky 2017 až 2020 se pohyboval mezi 19 až 26 procentními body.

Zásadní u tohoto srovnání však není ani tak srovnání vývoje, ale zejména fakt, že kdybychom sledovali čistě absolventy učitelství, byl by podíl pracujících v pedagogických povoláních ztelně vyšší.

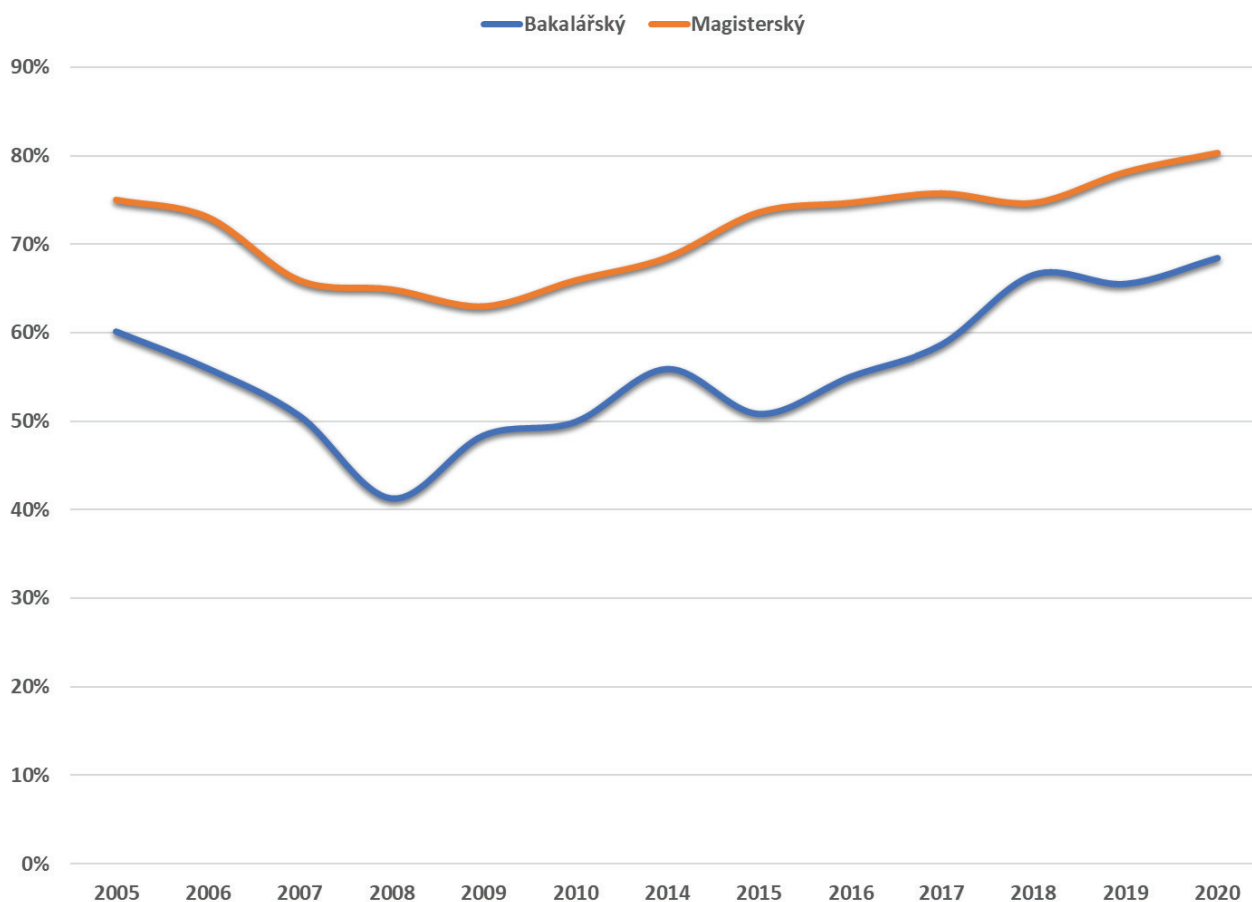
### Graf 4 Absolventi pedagogických oborů, podíl vykonávající pedagogické povolání z ekonomicky aktivních, podle oborového zaměření absolvovaného vzdělání



Pozn.: hodnoty v grafu jsou vypočítány jako tříletý klouzavý průměr, tj. např. hodnota za rok 2020 je průměrem hodnot z let 2019, 2020 a 2021. Hodnota za rok 2015 je průměrem z let 2014, 2015 a první poloviny roku 2016. Hodnota za rok 2017 je průměrem za druhou polovinu roku 2016 a roky 2017 a 2018.

Data VŠPS nabízejí možnost několika dalších zajímavých srovnání. Jedním z nich je možnost srovnat absolventy různé úrovně vzdělání. Zabývat se budeme jen bakalářskou a magisterskou úrovní, absolventů doktorské úrovně je pro plnohodnotnou analýzu v datech VŠPS příliš málo. Zjednodušeně řečeno platí, že absolventi bakalářského studia, kteří vstupují na trh práce, jsou spíše absolventi neučitelských pedagogických studijních programů nebo

**Graf 5 Absolventi pedagogických oborů, podíl vykonávající pedagogické povolání z ekonomicky aktivních, podle stupně absolvovaného vzdělání**

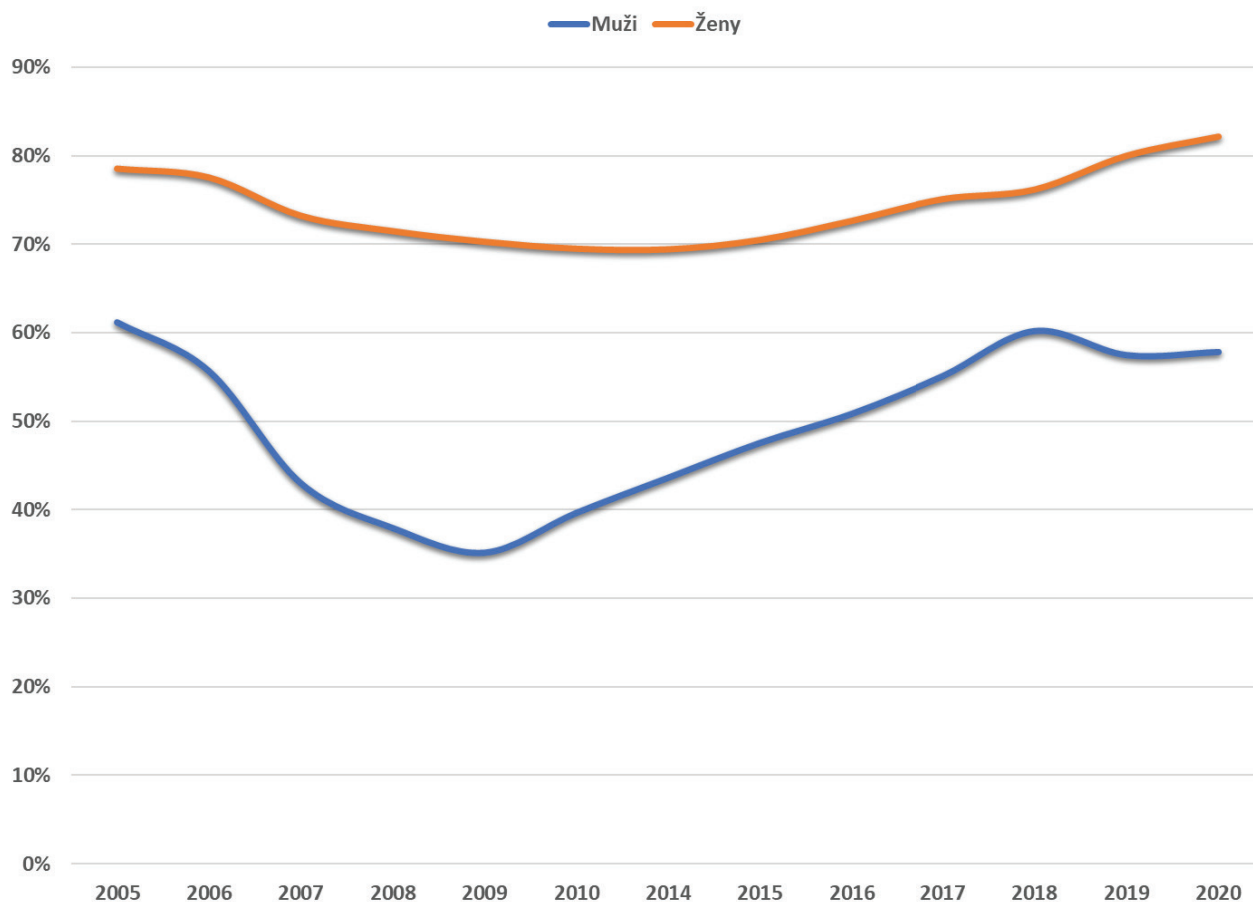


Pozn.: hodnoty v grafu jsou vypočítány jako tříletý klouzavý průměr, tj. např. hodnota za rok 2020 je průměrem hodnot z let 2019, 2020 a 2021

případně přípravy učitelů pro předškolní vzdělávání a výchovu, zatímco absolventi magisterského studia jsou zejména absolventi ostatních učitelských studijních programů. Proto nepřekvapí, že ve všech sledovaných letech pracují častěji v pedagogických povoláních absolventi magisterského studia. Tento rozdíl v některých letech přesáhl i hodnoty 20 procentních bodů (2004, 2008 a 2015). K největšímu sblížení na pouhých 8 procentních bodů došlo v roce 2018, od té doby se však opět obě křivky začínají od sebe rozbíhat.

Dalším důležitým rozlišením je podle pohlaví. Je obecně známo, že učitelská a pedagogická povolání jsou mnohem častěji vykonávány ženami. Je rovněž zřejmé, že ženy pedagogické obory na vysokých školách mnohem častěji studují, a jak je ukazuje Graf 6 ženy také podstatně méně často než muži po absolvování vykonávají jiné než pedagogické povolání. Pokud počítáme jen ekonomicky aktivní, tak podíl absolventek pedagogických oborů pracujících v pedagogických povolání v prvních pěti letech po absolvování se pohyboval mezi 69 % a 82 %, přičemž toto maximum nastalo v roce 2020. U mužů je rozptýl hodnot podstatně větší. Nejvíce (68 %) jich pracovalo v pedagogických povoláních již v roce 2004. Poté docházelo k postupnému prudkému poklesu až na pouhých 35 % v roce 2009. Od té doby tento podíl postupně rostl až na hodnoty kolem 60 %. Je tak vidět, že jsou to v mnohem větší

**Graf 6 Absolventi pedagogických oborů, podíl vykonávající pedagogické povolání z ekonomicky aktivních, podle pohlaví**



*Pozn.: hodnoty v grafu jsou vypočítány jako tříletý klouzavý průměr, tj. např. hodnota za rok 2020 je průměrem hodnot z let 2019, 2020 a 2021*

míře právě muži, u nichž dochází k výraznému poklesu v obdobích, kdy mají menší tendenci pracovat v pedagogických povoláních absolventi pedagogických povoláních obecně. Samozřejmě není možné zcela opomenout, že v průměru zhruba pětina absolventek je v prvních pěti letech po absolvování na mateřské dovolené. Pokud započítáme i kategorii „na mateřské dovolené, v domácnosti“ není v „dobrých“ letech mezi ženami a muži zas takový rozdíl. V krizových letech však muži pracují v pedagogických povoláních podstatně méně často i se započtením této kategorie a samozřejmě vždy platí, že si muži mnohem častěji nacházejí práci mimo pedagogická povolání.

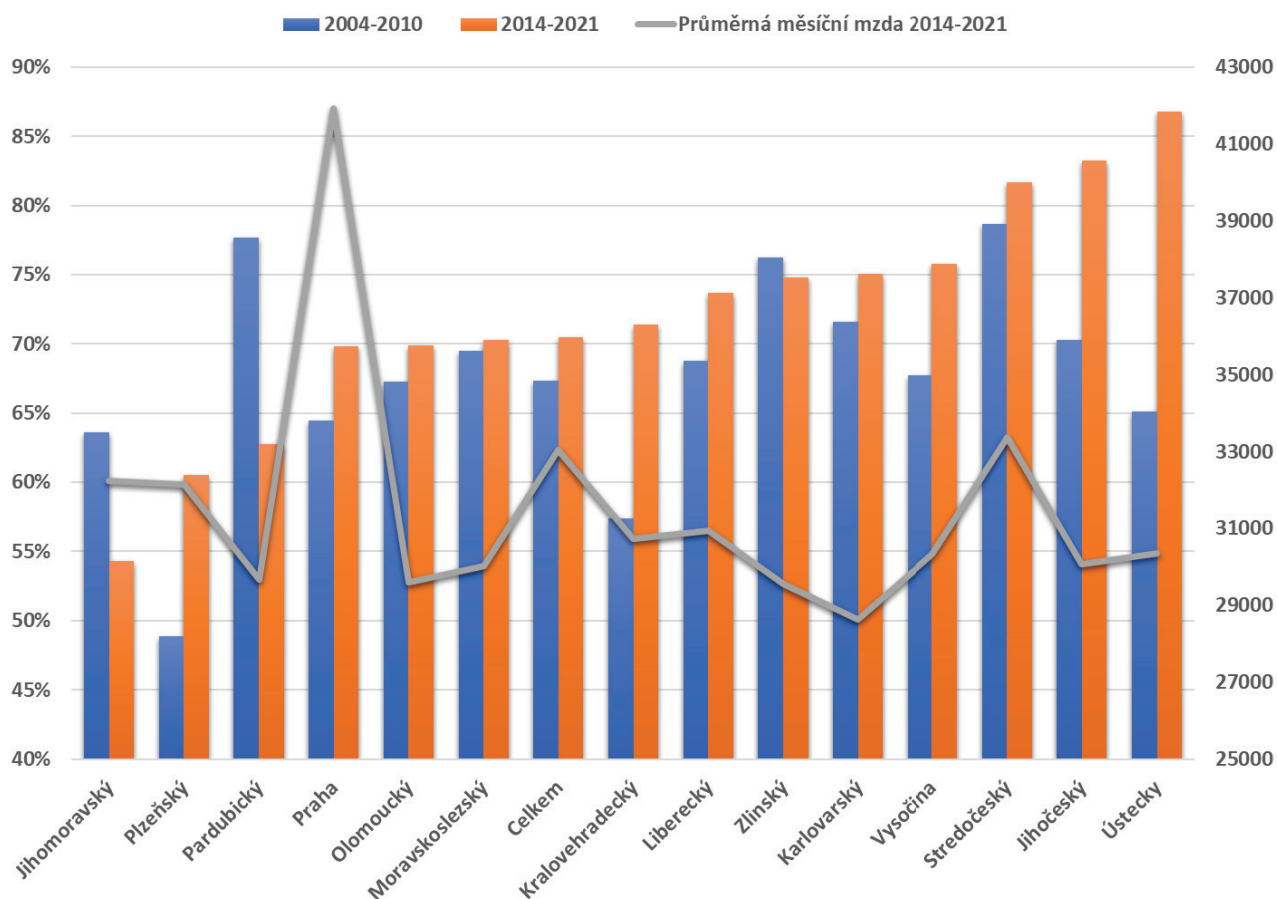
Jako poslední se podíváme na regionální rozdíly. Určitě je totiž důležité zkoumat, zda přechod probíhá všude stejně, nebo zda jsou regiony, které jsou více problematické. Vzhledem k tomu, že mzdy učitelů jsou z velké části dány tabulkově a díky tomu ve srovnání s ostatními povoláními napříč regiony poměrně homogenní, dá se předpokládat, že učitelské povolání bude více atraktivní v regionech, kde jsou příjmy obecně nízké a naopak.

Graf 7 proto ukazuje nejen podíl absolventů pedagogických oborů pracujících v pedagogickém povolání podle kraje jejich bydliště, ale navíc také průměrnou mzdu v jednotlivých krajích. Jelikož počty pozorování v jednot-

livých letech jsou již opravdu nízké, prezentujeme jen dva průměry – za roky 2004 až 2010 a 2014 až 2021. V letech 2004 až 2010 byl nejnižší podíl absolventů pedagogických oborů pracujících v pedagogických povoláních v Plzeňském, Královéhradeckém a Jihomoravském kraji a v Praze. Zde všude jich více než 35 % pracovalo v jiných povoláních, nebo byli nezaměstnaní. Naopak méně než 25 % takových bylo ve Středočeském, Pardubickém a Zlínském kraji. V letech 2014 až 2021 pracovalo v pedagogických povoláních v méně než 65 % případů jen absolventi s bydlištěm v Jihomoravském, Plzeňském a Pardubickém kraji. Naopak ve více než 80 % případů tak tomu bylo ve Středočeském, Jihočeském a Ústeckém kraji. Jihomoravský a Pardubický kraj na jedné straně a Královéhradecký a Ústecký kraj na straně druhé jsou pak kraje, kde došlo u první dvojice k nejvyššímu poklesu a u druhé dvojice k nejvyššímu nárůstu podílu.

Pro roky 2014 až 2021 máme zároveň srovnání s průměrnou mzdou v kraji. Na jedné straně mezi pěti kraji s nejnižším podílem absolventů pedagogických oborů v pedagogických povoláních nalezneme tři kraje z pěti krajů s nejvyšší průměrnou mzdou (Praha, Plzeňský a Jihomoravský kraj). Na druhé straně mezi těmito pěti kraji jsou i dva kraje s výrazně podprůměrnou mzdou (Pardubický a Olomoucký kraj) a mezi kraje s vysokým podílem v pedagogických povoláních se řadí Středočeský kraj, kde je průměrná mzda druhá nejvyšší. Výsledky tedy vztah mezi průměrnou mzdou v kraji a ochotou absolventů vykonávat pedagogická povolání příliš nepotvrzují.

**Graf 7 Absolventi pedagogických oborů, podíl vykonávající pedagogické povolání z ekonomicky aktivních, podle kraje, srovnání s průměrnou mzdou v kraji**



## Souhrn

---

Zpráva pojednává o přechodu absolventů vysokých škol pedagogických oborů do pedagogických povolání. K tomuto účelu byla využita data z Výběrového šetření pracovních sil z let 2004 až 2021.

V první části jsou představena data a je vysvětleno, jakým způsobem s pomocí klasifikací ISCED, CZ-ISCO a CZ-NACE klasifikací definujeme pedagogické obory a pedagogická povolání.

V druhé části analyzujeme absolventy vysokoškolského vzdělání v pedagogických oborech a jejich přechod do pedagogických povolání. Jedná se přitom o absolventy, kteří absolvovali v období pěti let před datem dotazování Museli jsme přitom pracovat s dvěma metodologickými limity. Za prvé, každoroční počty respondentů, na základě kterých jsou výsledky počítané, jsou poměrně nízké. A za druhé, datové soubory z let 2011 až 2013 neobsahují některé důležité údaje, tudíž výsledky za tyto roky chybí. Z důvodu prvního zmíněného limitu ve většině zpráv pracujeme s tříletým klouzavým průměrem.

Pokud interpretujeme výsledky na základě tohoto klouzavého průměru a pokud pomineme absolventy, kteří dále studují, tak se podíl absolventů pedagogických oborů pracujících v pedagogických povoláních mezi roky 2005 až 2020 pohyboval zhruba mezi 54 až 65 %. Pokud bychom v úvahu brali jen ekonomicky aktivní (tj. zaměstnané a nezaměstnané) je tento rozptyl mezi 61 až 78 %. Prvního vrcholu bylo dosaženo již v počátku sledování v roce 2005, poté však zejména v roce 2008 následoval strmý pokles. Zhruba od roku 2015 pak dochází opět k postupnému růstu. Vývoj tak jde do jisté míry proti logice, kdy by se dalo očekávat, že pedagogické povolání, které je (nebo minimálně bylo) v České republice obecně špatně finančně ohodnocené, avšak poměrně jistě zaměstnání, bude více vyhledáváno v období ekonomických krizí, a naopak nevyhledáváno v době ekonomického růstu, kdy se absolventům nabízejí jiné finančně výhodnější pracovní možnosti. Přitom jsou to však roky 2008 až 2014, kdy se česká ekonomika potýkala s ekonomickou krizí a jejími následky (například v podobě zvýšené nezaměstnanosti), kdy je podíl čerstvých absolventů pedagogických oborů vykonávajících pedagogická povolání nejnižší. Zároveň je však třeba říct, že v období mezi roky 2015 až 2020 rostla u pedagogů průměrná mzda znatelně rychleji než ve zbytku ekonomiky, tudíž finanční atraktivita těchto povolání se zvyšovala.

Ve studii nesledujeme jen podíl pracujících v pedagogických povoláních, ale také podíl absolventů v nepedagogických povoláních, podíl nezaměstnaných a podíl na mateřské nebo v domácnosti. Vývoj podílu absolventů pedagogických oborů v nepedagogických povoláních do značné míry zrcadlově kopíruje vývoj podílu pracujících v pedagogických povoláních. Nejvyšších hodnot tak dosáhl v letech 2008 až 2010 (30 % a více), od roku 2014 docházelo k poklesu až na hodnoty pod 20 %. Podíl nezaměstnaných se vyvíjel víceméně v souladu s vývojem celkové míry nezaměstnanosti v České republice, byl tedy nejvyšší v letech 2014 až 2015 (kolem 4 %) a poté výrazně klesal až na hodnoty blížíící se 1 % v roce 2020. V průběhu let docházelo také k pozvolnému růstu podílu absolventů na mateřské dovolené nebo v domácnosti, což se může pojít se zvyšujícím se průměrným věkem absolventů, který se více posouvá do věku, kdy je obvyklé mít děti.



Pedagogické obory lze v zásadě rozlišit na dva typy – učitelské a neučitelské pedagogické. Opět zde narážíme na určité metodologické problémy, protože v roce 2016 došlo k přechodu z klasifikace ISCED 97 na klasifikaci ISCED-F 13, díky čemuž došlo i ke změně v rozlišení těchto dvou typů. Pokaždé však můžeme pozorovat výrazné rozdíly mezi oběma skupinami. Absolventi učitelství vždy pracují v pedagogických povoláních výrazně častěji než absolventi neučitelských pedagogických oborů. Rozdíl mezi oběma skupinami se v letech 2004 až 2009 pohyboval mezi 12 až 20 procentními body, v letech 2014 až 2015 se zvýšil až na 39 procentních bodů. Rozdíly podle členění v rámci nové klasifikace jsou menší – mezi roky 2017 až 2020 se pohybovaly mezi 19 až 26 procentními body.

Obdobné rozdíly lze pozorovat mezi absolventy bakalářského a magisterského studia. V pedagogických povoláních vždy pracovali častěji absolventi magisterského studia, v některých letech přesáhl rozdíl mezi oběma skupinami 20 procentních bodů. Nejméně to naopak bylo v roce 2018 a to pouze 8 procentních bodů, poté se však opět začal rozdíl zvětšovat.

Výrazně častěji pracují v pedagogických povoláních ženy než muži. Pokud bereme v úvahu pouze ekonomicky aktivní, tak se rozdíl pohybuje mezi 12 až 35 procentními body. Největší rozdíl bylo možné pozorovat v letech 2007 až 2010, kdy si až dvě třetiny mužů čerstvých absolventů pedagogických oborů našlo uplatnění mimo pedagogická povolání. Obecně lze konstatovat, že situace v případě žen je dlouhodobě mnohem stabilnější, zatímco u mužů se zdá, že jejich ochota pracovat v pedagogickém povolání, je mnohem více vázána na stávající ekonomickou situaci. Ženy samozřejmě mnohem častěji jsou na mateřské dovolené nebo v domácnosti. Při započtení této kategorie, není většinou v podílu absolventů v pedagogických povoláních mezi muži a ženami tak velký rozdíl. Neplatí to však již ve zmíněných krizových letech a samozřejmě vždy platí, že si muži mnohem častěji nacházejí práci mimo pedagogická povolání.

Poslední rozlišení, které jsme analyzovali, je podle kraje bydliště. Snažili jsme se přitom posoudit souvislost mezi podílem absolventů v pedagogických povoláních a průměrným příjmem v daném kraji. Vycházeli jsme přitom z předpokladu, že mzdy učitelů jsou z velké části dány tabulkově a díky tomu ve srovnání s ostatními povoláními napříč regiony jsou poměrně homogenní, díky čemuž se dá předpokládat, že učitelské povolání bude více atraktivní v regionech, kde jsou příjmy obecně nízké a naopak. Toto se však příliš nepotvrdilo. Obecně pak byl v letech 2004 až 2010 nejnižší podíl absolventů pedagogických oborů pracujících v pedagogických povoláních v Plzeňském, Králověhradeckém a Jihomoravském kraji, a naopak nejvyšší ve Středočeském, Pardubickém a Zlínském kraji. V letech 2014 až 2021 pracovalo v pedagogických povoláních nejvyšší podíl absolventů pedagogických oborů v Jihomoravském, Plzeňském a Pardubickém kraji, nejnižší podíl pak byl ve Středočeském, Jihočeském a Ústeckém kraji.

## Literatura

---

ČESKO. Zákon č. 263 ze dne 24. září 2004 o pedagogických pracovnících a o změně některých zákonů. In: *Sbírka zákonů České republiky*. 2004, částka 190. Dostupný také z: <https://www.zakonyprolidi.cz/cs/2004-563>

ČSU. (2021a) *CZ-ISCED 2011* [online]. Praha: ČSÚ. [cit. 2022-01-06]. Dostupné z: <https://www.czso.cz/documents/10180/23169548/cz-isced+2011.pdf/fa446ca2-e212-4dd8-a61e-a80a3152f7cb?version=1.0>

ČSU. (2021b). *CZ-ISCO Metodická příručka ČSÚ* [online]. Praha: ČSÚ. [cit. 2022-02-06]. Dostupné z: [https://www.czso.cz/documents/10180/23172001/metodicka\\_prirucka\\_1.pdf/1607eef6-476b-47b6-af64-a426699ac52a?version=1.0](https://www.czso.cz/documents/10180/23172001/metodicka_prirucka_1.pdf/1607eef6-476b-47b6-af64-a426699ac52a?version=1.0)

ČSU. (2021c) *Metodika ke Klasifikaci oborů vzdělání (ISCED-F 2013)* [online]. Praha: ČSÚ. [cit. 2022-01-06]. Dostupné z: [https://www.czso.cz/documents/10180/37519282/cz\\_isced\\_f\\_metodika.pdf/fa192327-9b96-425c-9e19-a87a8cb2a06f?version=1.0](https://www.czso.cz/documents/10180/37519282/cz_isced_f_metodika.pdf/fa192327-9b96-425c-9e19-a87a8cb2a06f?version=1.0)

ČSU. (2021d) *NACE REV. 2 Metodická příručka ČSÚ* [online]. Praha: ČSÚ. [cit. 2022-03-06]. Dostupné z: [https://www.czso.cz/documents/10180/23174387/metodicka\\_prirucka\\_cz\\_nace\\_rev\\_2.pdf/e26ebee3-a5b2-48a1-a036-75e14cdb8944?version=1.0](https://www.czso.cz/documents/10180/23174387/metodicka_prirucka_cz_nace_rev_2.pdf/e26ebee3-a5b2-48a1-a036-75e14cdb8944?version=1.0)

Koucký, J. (2021) *Platy učitelů zdolávají rekordy* [online]. Praha: Pedagogická fakulta, Univerzita Karlova. [cit. 2022-30-06]. Dostupné z: <https://pages.pedf.cuni.cz/nedostatekucitelu/platy-ucitelu-zdolavaji-rekordy/>



