



PEDAGOGICKÁ
FAKULTA
Univerzita Karlova

Září 2023

Výsledky přijímacích řízení na pedagogických fakultách a v pedagogických oborech: selektivita, kvalita a preference uchazečů

Martin Zelenka



EVROPSKÁ UNIE
Evropské strukturální a investiční fondy
Operační program Výzkum, vývoj a vzdělávání



MINISTERSTVO ŠKOLSTVÍ,
MLÁDEŽE A TĚLOVÝCHOVY



EVROPSKÁ UNIE
Evropské strukturální a investiční fondy
Operační program Výzkum, vývoj a vzdělávání



PEDAGOGICKÁ
FAKULTA
Univerzita Karlova



„Tento výstup lze použít v souladu s licenčními podmínkami Creative Commons BY 4.0 International (<https://creativecommons.org/licenses/by/4.0/legalcode>)

Důvody nedostatku učitelů

Pedagogická fakulta Univerzity Karlovy je od prosince 2020 řešitelem projektu OP VVV (CZ.02.3.68/0.0/0.0/19_076/0016404) s názvem Důvody nenastoupení absolventů pedagogických fakult do profese učitele, který reaguje na problematiku nedostatku učitelů v českém školství.

Cílem projektu je identifikovat zda, do jaké míry a proč absolventi pedagogických fakult a učitelských studijních programů na ostatních fakultách nenastupují k výkonu povolání, na které byli v průběhu svého vzdělávání připravováni. Nebo zda, do jaké míry a proč z profese učitele brzy odcházejí. Zároveň je ovšem cílem projektu identifikovat významné bariéry a faktory, které k nedostatku učitelů vedou, a to na různých úrovních:

- a) na individuální úrovni samotných učitelů či studentů připravujících se na profesní dráhu učitele;
- b) na úrovni vysokých škol a fakult, které studenty ke vstupu do učitelské profese připravují;
- c) na úrovni (především) základních a středních škol jako zaměstnavatelů učitelů;
- d) na úrovni státu zodpovědného (prostřednictvím ministerstva) za zajištění učitelů a péči o ně;
- e) na úrovni společenských předpokladů a podmínek pro výkon učitelského povolání.

Na základě analýz primárních i sekundárních zdrojů informací a dat z kvalitativních a kvantitativních šetření, rešerší zahraniční a domácí literatury a rozborů vybraných vzdělávacích politik budou v rámci projektu navrženy krátkodobé kroky i dlouhodobější opatření a strategie, které:

- 1) vytvoří předpoklady pro to, aby mezi poptávkou a nabídkou učitelů a pedagogických pracovníků na pracovním trhu v budoucnu již nenastávaly podobné výkyvy a nerovnováhy;
- 2) omezí nenastupování příslušných absolventů do povolání učitele a případně přispějí k návratu části těch, kteří již působí v jiných odvětvích a povoláních.

Výsledky přijímacích řízení na pedagogických fakultách a v pedagogických oborech: selektivita, kvalita a preference uchazečů

Martin Zelenka

Středisko vzdělávací politiky, Pedagogická fakulta Univerzity Karlovy

Září 2023

Obsah

1.	Úvod	5
2.	Metodologie	6
2.1	Data z přijímacích řízení a definice ukazatelů	6
2.2	Vymezení základních analytických kategorií	8
3.	Selektivita při vstupu na vysoké školy	11
3.1	Podíl počtu přijatých z počtu uchazečů účastnících se přijímacího řízení	11
3.2	Podíl počtu zapsaných z počtu přijatých	12
4.	Kvalita uchazečů o studium na vysoké škole	16
4.1	Kvalita uchazečů účastnících se přijímacího řízení	16
4.2	Kvalita uchazečů přijatých na vysokou školu	18
4.3	Kvalita uchazečů zapsaných na vysokou školu	20
5.	Preference při volbě studia přijatých uchazečů na vysokou školu	23
6.	Souhrn	26

I. Úvod

Předkládaná studie pojednává o výsledcích přijímacích řízení na pedagogických fakultách a v pedagogických studijních programech a studijních oborech v letech 2000 až 2022 ve srovnání s fakultami, studijními programy a studijními obory nepedagogického zaměření.

Studie se skládá ze čtyř kapitol. První metodologická kapitola je rozdělena do dvou částí. V první části představujeme a definujeme čtyři ukazatele, s jejichž pomocí proces přijetí na vysokou školu analyzujeme. Jedná se o podíl počtu přijatých z počtu uchazečů, podíl počtu zapsaných z počtu přijatých, koeficient kvality uchazečů, který je spočítán na základě úspěšnosti uchazečů v přijímacích řízení a koeficient relativního zájmu, který ukazuje preference přijatých uchazečů při volbě, do kterého studia se zapsat. V druhé části představujeme základní komparativní kategorie, jako jsou typy fakult podle oborového zaměření, nebo klasifikaci studijních programů a studijních oborů.

V dalších třech kapitolách využíváme v první kapitole definované ukazatele ke komparaci jednotlivých skupin fakult a studijních programů a studijních oborů. V druhé kapitole se zabýváme vývojem podílu počtu přijatých z počtu uchazečů a podílu počtu zapsaných z počtu přijatých. V třetí kapitole jsme se zaměřili na kvalitu uchazečů, přičemž srovnáváme nejen kvalitu všech uchazečů, ale také kvalitu přijatých a zapsaných uchazečů. V poslední kapitole analyzujeme preference při volbě studia přijatých uchazečů.

2. Metodologie

2.1 Data z přijímacích řízení a definice ukazatelů

Studie je založena na datech z přijímacích řízení na bakalářské a dlouhé magisterské studium vysoké školy v České republice. Jedná se o speciální datovou matici vytvořenou z dat MŠMT. Tato datová matice byla vytvořena na základě zhruba 6,5 milionů záznamů o podaných přihláškách a výsledcích přijímacího řízení, které má MŠMT k dispozici. Data pokrývají období od roku 2000 do roku 2022.

Problematiku úspěšnosti při přijímacích řízeních na vysokou školu a následné volby studia si rozebereme s pomocí čtyř ukazatelů. Bude se jednat o dva tradiční a dva experimentální¹ ukazatele.

Podíl počtu přijatých z počtu uchazečů účastnících se přijímacího řízení

Prvním tradičním ukazatelem je podíl počtu přijatých z počtu uchazečů účastnících se přijímacího řízení. Jedná se tedy o standardní ukazatel ukazující na míru úspěšnosti při přijímacích řízeních. Zjednodušeně řečeno platí, že čím nižší podíl, tím jsou přijímací zkoušky selektivnější. Tento ukazatel však nebere nijak v úvahu, jak kvalitní uchazeči byli ke studiu přijati, a tedy tak ani takto zprostředkovaně nebere v úvahu samotnou náročnost přijímacích řízení.

Podíl počtu zapsaných z počtu přijatých na vysokou školu

Druhým tradičním ukazatelem je podíl počtu zapsaných z počtu přijatých. Opět se jedná o standardní ukazatel, který do jisté míry vypovídá, do jaké míry jsou jednotlivé vysokoškolské subjekty, nebo skupiny subjektů (např. studijní programy, fakulty, vysoké školy, pedagogické fakulty, pedagogické obory apod.) preferovány. Určitá část přijatých se totiž rozhodne pro jiné studium, případně se k žádnému vysokoškolskému studiu vůbec nezapíše. Omezení tohoto ukazatele spočívá v tom, že nijak nebere v úvahu počet subjektů, mezi kterými se přijatý uchazeč rozhoduje.

Koeficient kvality uchazečů

Jedná se o ukazatel vypočtený na základě výsledků přijímacího řízení. Koeficient kvality uchazečů (zkráceně KKU) se snaží řešit otázku kvality uchazečů, kteří se zúčastnili přijímacího řízení. Každému uchazeči totiž můžeme na základě jeho výsledků v přijímacím řízení (přijat x nepřijat) přiřadit jeho hodnotu. Uchazeče pokládáme za „kvalitnějšího“, když uspěje v náročném přijímacím řízení, a naopak jeho „kvalitu“ snižuje, když v nějakém

¹ Ukazatele nazýváme experimentální, protože se nejedná o tradiční zavedené ukazatele a dosud byly při zkoumání problematiky přijímacích řízení používány jen velmi omezeně. Jejich zařazení do studie považujeme za důležité, protože umožňují hlubší pohled do problematiky.

přijímacím řízení neuspěje. I když koeficient nemusí být u každého jednotlivého uchazeče dostatečně vypovídající, průměr těchto čísel za větší skupiny – například uchazeče, přijaté nebo zapsané na daný studijní program, fakultu nebo skupinu fakult – již dává o kvalitě uchazečů dobrý obrázek. Výsledkem je koeficient, kde čím vyšší hodnota, tím větší kvalita uchazečů o studium. Tento ukazatel používáme nejen k měření kvality uchazečů, ale také kvality přijatých a zapsaných.

Z matematického hlediska je výpočet vyjádřen vzorcem:

$$KKU = \frac{\sum \min\left(\frac{1}{p_i}; 10\right) - \sum \min\left(\frac{1}{1-p_j}; 10\right)}{m+n}$$

kde i probíhá přes všech m oborů, kam byl uchazeč přijat, j přes všech n oborů, kam nebyl přijat a p značí pravděpodobnost přijetí, tedy podíl počtu přijatých k počtu uchazečů. Absolutní hodnota KKU je navíc vždy omezena hodnotou 10.

Pro lepší pochopení uvádíme názorný příklad. Tři uchazeči se hlásí na totožné tři studijní programy (na stejné škole i fakultě), přičemž nakonec do studijního programu A přijali každého druhého (50 %), do studijního programu B každého třetího (33 %) a do studijního programu C každého čtvrtého (25 %). První uchazeč byl přijat do studijních programů A a B, ale nebyl přijat do studijního programu C. Druhý uchazeč byl přijat do studijního programu A i do studijního programu C, avšak nebyl přijat do studijního programu B. Třetí uchazeč byl přijat do všech tří studijních programů. KKO prvního uchazeče je tedy $(2 + 3 - 4/3) / 3 = 1,222$. KKO druhého uchazeče je $(2 - 3/2 + 4) / 3 = 1,5$. KKO třetího uchazeče je $(2 + 3 + 4) / 3 = 3$. KKO druhého uchazeče je tedy vyšší, protože byl přijat do studijního programu C, kde uspěl v náročném výběru (pouze 25 % přijatých), zatímco první uchazeč uspěl v méně náročném výběru do studijního programu B (33 % přijatých). Nejvyšší je přirozeně KKO třetího uchazeče, neboť jediný uspěl ve výběru do všech tří studijních programů.

Koeficient relativního zájmu

Koeficient relativního zájmu (zkráceně KRZ) se snaží vyjádřit, do jaké míry jsou vysokoškolské subjekty, nebo skupiny subjektů preferovány přijatými uchazeči při rozhodování kam se zapsat. Tento ukazatel přitom bere v úvahu počet studií, které přijatí při svém rozhodování upozadili.

Určitou nevýhodou tohoto ukazatele je, že při zjišťování relativního zájmu například o danou fakultu mohou svůj zájem vyjádřit pouze ti, kteří byli přijati na více fakult, což ve výsledku poměrně výrazně zmenšuje populaci přijatých, na základě kterých je ukazatel KRZ vypočítán.

Samotný ukazatel lze vyjádřit jako počet všech úspěšných přihlášek všech zapsaných uchazečů – počet všech přijatých uchazečů. Tento rozdíl je ještě vydělen počtem zapsaných studentů. KRZ tedy udává, jaký počet jiných fakult zapsaní uchazeči na danou fakultu v průměru odsunuli.

Například Pedagogická fakulta Univerzity Karlovy měla v roce 2022 hodnotu KRZ 1,2. Znamená to, že na každého zapsaného uchazeče, který se rozhodoval o zápisu na některou z fakult, na níž byl přijat, připadá v průměru 1,2 dalších fakult, které v rozhodování uchazečů zůstaly za Pedagogickou fakultou Univerzity Karlovy.

Každopádně platí, že čím vyšší hodnota, tím větší relativní zájem o daný studijní programy, fakultu, vysokou školu apod. byl.

Ke všem ukazatelům je třeba uvést několik metodologických poznámek. Ve všech případech je analýza dlouhodobého vývoje do jisté míry problematická. Jednotlivé ukazatele totiž v různé míře ovlivňují faktory jsou jako je různorodý vývoj v počtu studijních programů, fakult a vysokých škol, či počtu podaných přihlášek na jednoho uchazeče apod.

Zejména v případě experimentálních ukazatelů je třeba být opatrný při meziročním srovnávání. Určitě nelze jednoduše tvrdit, že pokud je hodnota KKV nějaké skupiny fakult v nějakém roce vyšší než v předchozím, že se zvýšila kvalita jejich uchazečů. Důležité je zejména se zaměřit na relativní postavení dané skupiny vůči ostatním skupinám fakult, zda se zhoršuje, zlepšuje, či zůstává stabilní.

2.2 Vymezení základních analytických kategorií

Každý z těchto ukazatelů srovnáváme s pomocí několika základních analytických kategorií. V prvé řadě srovnáváme pedagogické fakulty v rámci třinácti skupin fakult roztríděných podle oborového zaměření². Jedná se o tyto skupiny fakult:

- Přírodovědné
- Informatické a elektrotechnické
- Chemicko-technologické
- Strojní, stavební, architektury a ostatní technické
- Zemědělské
- Lékařské a farmaceutické
- Zdravotně-sociální

2 Toto zaměření bylo určeno podle převažujícího oborového zaměření studijních programů, které lze nebo šlo na příslušné fakultě studovat.

- Ekonomické
- Humanitní, společenskovední a teologické
- Právnícké
- Pedagogické
- Pedagogicky zaměřené a tělovýchovné
- Umělecké

Pedagogických fakult je v České republice devět. Jde o pedagogické fakulty Univerzity Karlovy, Jihočeské univerzity v Českých Budějovicích, Univerzity J. E. Purkyně v Ústí nad Labem, Masarykovy univerzity, Univerzity Palackého v Olomouci, Ostravské univerzity, Univerzity Hradec Králové a Západočeské univerzity v Plzni a o Fakultu přírodovědně-humanitní a pedagogickou Technické univerzity v Liberci. Další relevantní kategorií jsou pedagogicky zaměřené a tělovýchovné fakulty. Patří sem například Fakultu humanitních studií Univerzity Tomáše Bati ve Zlíně, Univerzitu Jana Amose Komenského, několik pedagogicky zaměřených celoškolských institutů a tělovýchovné a sportovní fakulty.

Druhým podstatným rozlišením je oborové rozlišení studijního programu a studijního oboru. O problematice studijních programů a studijních oborů (dále jen zkráceně SPO) a jejich rozřídění do různých kategorií jsme již podrobně psali v několika předchozích studiích³. Zde budeme používat klasifikaci SPO, která nabývá čtyř kategorií:

1) Učitelské SPO – jsou ty, v jejichž případě název studijního programu nebo studijního oboru obsahoval slova, jejichž kořen je „učit“. Tato kategorie prošla určitým vývojem, po přechodu na strukturované studium je tvořena částečně bakalářskými SPO (učitelství pro mateřské školy, učitelství praktického vyučování a odborného výcviku, učitelství odborných předmětů) a částečně dlouhými magisterskými SPO (zejména učitelství pro I. stupeň základní školy).

2) Předučitelské bakalářské SPO – jedná se o SPO, které vznikaly jako reakce fakult na nutnost přejít na strukturované studium a u kterých se předpokládá, že velká většina jejich absolventů bude pokračovat v navazujícím magisterském studiu učitelství (zejména pro 2. stupeň základních škol a pro střední školy). Zejména jde o SPO „předmět“ (například český jazyk, matematika, historie aj.) se zaměřením na vzdělávání a v menší míře o pedagogické asistentství. Vždy se jedná o bakalářské SPO.

3) Ostatní pedagogické SPO – jsou všechny ostatní pedagogické SPO, které nesplňují podmínky pro zařazení do první nebo druhé kategorie. Řadí se sem celá řada SPO – například specializace v pedagogice, pedagogika,

³ Neaktuálněji se jedná o studii [Vývoj počtu nových potenciálních pedagogických pracovníků a učitelů](#).

andragogika, vychovatelství, speciální pedagogika, sociální pedagogika. Pop přechodu na strukturované studium se v případě dat o přijímacích řízeních jedná čistě o bakalářské SPO.

4) Ostatní (nepedagogické) SPO – jsou všechny ty, kteří nesplňují podmínky pro zařazení do první nebo druhé kategorie.

První tři kategorie dohromady tvoří kategorii pedagogických SPO. Tuto kategorii využíváme také pro zkoumání rozdílů mezi muži a ženami.

3. Selektivita při vstupu na vysoké školy

V České republice ne každý, kdo má zájem studovat vysokou školu, je přijat. Uchazeči musí zpravidla podstupovat přijímací řízení. Zároveň ne každý, kdo je při přijímacím řízení úspěšný se pak ke studiu na vysoké škole zapíše. To vede k selektivě při vstupu na vysokou školu.

Tato selektivita probíhá ve dvou fázích. V té první procházejí uchazeči o studium na vysoké školy přijímacími řízeními. Podmínky přijetí se velmi liší napříč různými studijními programy, fakultami a vysokými školami. V kombinaci s různorodým zájmem uchazečů o studium jednotlivých studijních programů, fakult a vysokých škol to vede k velmi odlišným podílům počtu přijatých uchazečů z počtu uchazečů účastnících se přijímacího řízení. V druhé fázi se pak úspěšní uchazeči rozhodují, zda se ke studiu skutečně zapíší. To se děje zejména v případech, kdy byl uchazeč přijat ke dvěma a více studiím. Souhrn těchto individuálních rozhodnutí se na institucionální úrovni odráží v podílu počtu zapsaných z počtu přijatých.

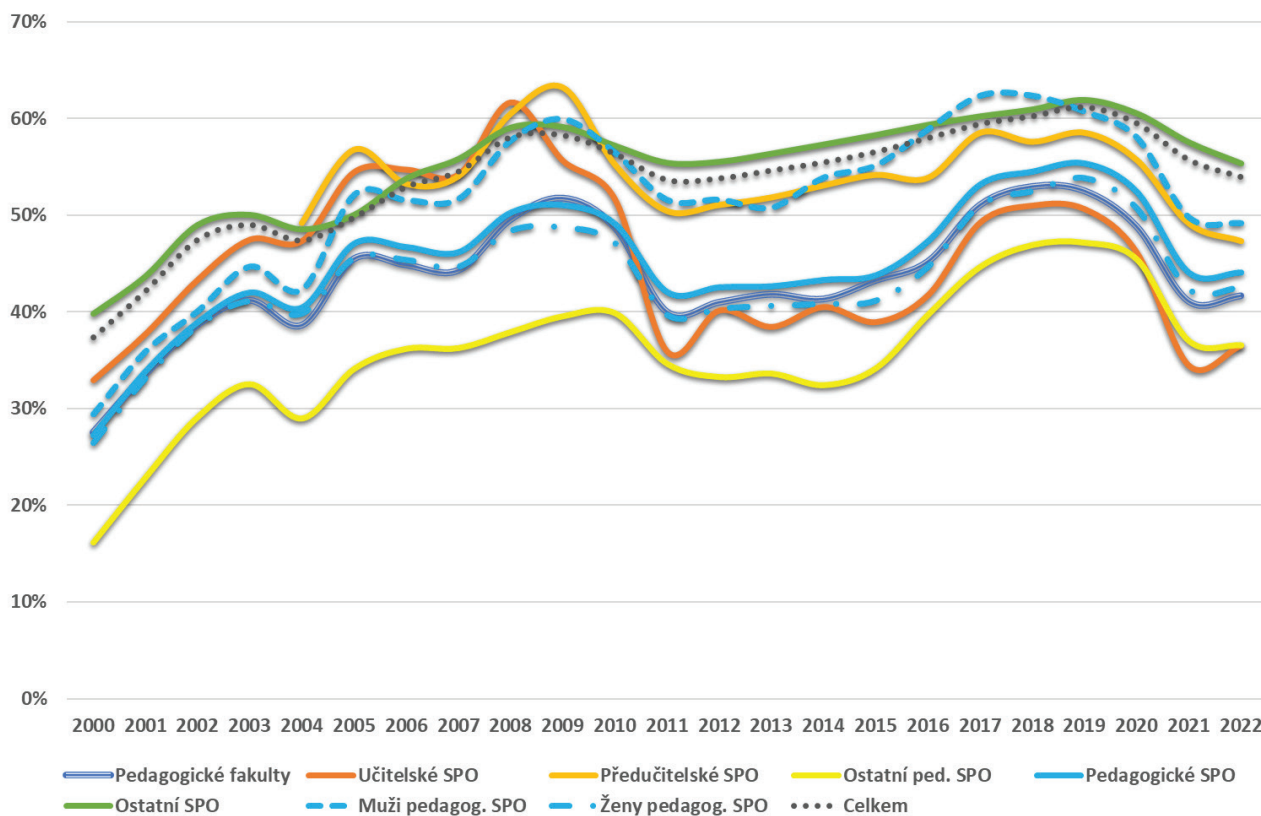
3.1 Podíl počtu přijatých z počtu uchazečů účastnících se přijímacího řízení

Nejprve se podíváme na podíl počtu přijatých z počtu uchazečů účastnících se přijímacího řízení. Ten byl v průměru za všechny fakulty na začátku tisíciletí zhruba 37 %. V té době již probíhala postupná masifikace českého vysokého školství, tj. graduální zvyšování počtu přijímaných uchazečů, studentů a následně i absolventů vysokých škol české republiky. Do roku 2008 se tak podíl přijatých navýšil na více než 58 % a od té doby se pohybuje mezi 54 % až 60 %.

Důležité je však zejména, jak si v tomto ohledu vedli uchazeči o studium na pedagogických fakultách a pedagogických SPO. Míra selektivity přijímacích řízení na pedagogické fakulty byla po celou dobu poměrně výrazně vyšší (tj. podíl přijatých byl nižší) než v průměru na všech fakultách. Podíl počtu přijatých z počtu uchazečů účastnících se přijímacího řízení na pedagogických fakultách byl v roce 2000 pod hranicí 30 %. Postupně se zvýšil až na 52 % v roce 2009. Poté však došlo k poklesu ke 40 % v roce 2011, opětovnému růstu až na 53 % v letech 2018 a 2019, a opět k poklesu na 42 % v roce 2022.

I přes tuto fluktuaci je relativní pozice pedagogických fakult vůči fakultám jiných oborových zaměření dlouhodobě poměrně stabilní. Trvale nejvyšší míru selektivity při přijímacích řízení mají umělecké, lékařské a farmaceutické a právnické fakulty. Za nimi na čtvrtém až pátém místě byly pedagogické fakulty. V letech 2021 až 2022 byl podíl počtu přijatých z počtu uchazečů účastnících se přijímacího řízení na pedagogických fakultách dokonce třetí nejnižší. Míra selektivity se v posledních letech relativně zvyšuje i na fakultách pedagogicky zaměřených a tělovýchovných. Ve zmíněném srovnání s fakultami jiného zaměření se postupně posunuli ze sedmé na páté místo.

Graf I Podíl počtu přijatých z počtu uchazečů účastnících se přijímacího řízení na vysokou školu



Prakticky totožnou trajektorii jako u pedagogických fakult můžeme pozorovat u pedagogických SPO. Existují však výrazné rozdíly mezi třemi výše definovanými skupinami pedagogických SPO. Dlouhodobě nejnižší podíl přijímaných byl u ostatních pedagogických SPO. Teprve až v posledních dvou letech se na nižší úroveň dostal podíl přijímaných uchazečů o studium učitelských SPO. Zhruba až do roku 2008 byl velmi podobný podíl přijímaných uchazečů o studium učitelských SPO a předučitelských bakalářských SPO. Od té doby byl však podíl přijímaných do předučitelských bakalářských SPO vždy podstatně vyšší.

Rozdíly mezi pohlavími jsou takové, že dlouhodobě vyšší podíl počtu přijatých z těch, co se zúčastnili přijímacího řízení, mají v případě pedagogických SPO muži. To však není žádná výjimka, která by se týkala jen pedagogických SPO. Je tomu tak u velké většiny SPO.

3.2 Podíl počtu zapsaných z počtu přijatých

Druhá fáze selekce při vstupu na vysokou školu je matematicky vyjádřena podílem počtu zapsaných uchazečů z počtu přijatých uchazečů. Hodnoty tohoto ukazatele mají obecně podstatně nižší rozptyl než hodnoty podílu

přijatých. V průměru se pohybovaly v letech 2000 až 2022 mezi 73 % a 81 %, přičemž nejvyšší úroveň dosáhl tento ukazatel právě v posledním sledovaném roce.

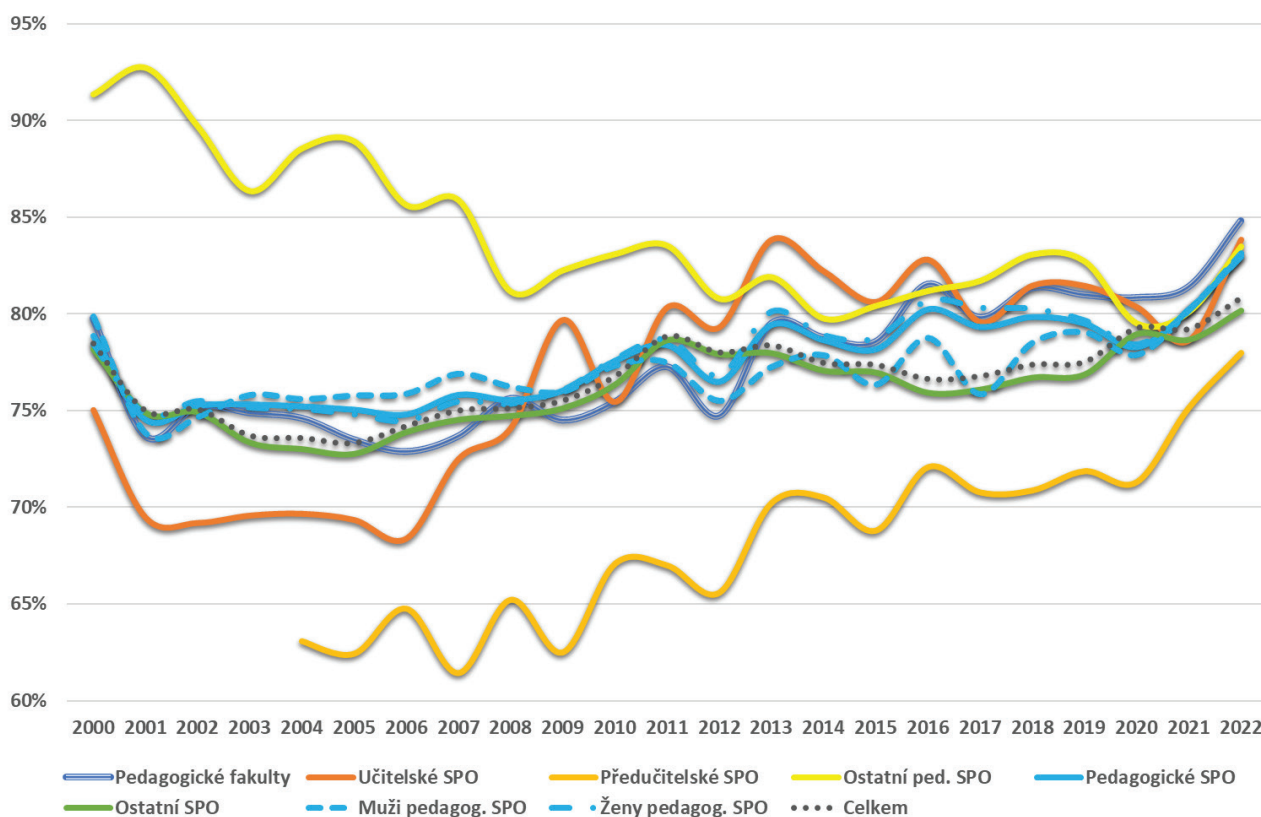
Uchazeči přijatí na pedagogickou fakultu se historicky spíše řadili k těm, kteří se následně do studia zapsali v menší míře než uchazeči přijatí na jiných fakultách. Až do roku 2012 zhruba čtvrtina přijatých na pedagogické fakulty si vybírala jiné studium nebo nenastoupila do žádného studia. Poté se však tento podíl snížil na zhruba jednu pětinu a v roce 2022 to bylo již jen 15 %, to znamená, že 85 % přijatých na pedagogickou fakultu si následně toto studium také zapsalo. Zatímco tak ve srovnání s ostatními 12 skupinami fakult dříve v tomto ohledu zaujímaly až 10 pozici, v posledních letech se pedagogické fakulty posunuly na 5 nebo 6 pozici. Dlouhodobě nejvyšší podíly zapsaných z přijatých mají umělecké a také pedagogicky zaměřené a tělovýchovné fakulty.

Stejně jako je tomu v případě ukazatele podílu počtu přijatých z počtu uchazečů účastnících se přijímacího řízení, můžeme pozorovat jen velmi malé rozdíly v průměrných hodnotách mezi pedagogickými fakultami a pe-

Tabulka I Podíl počtu přijatých z počtu uchazečů účastnících se přijímacího řízení na vysokou školu

Rok	2000 - 2002	2003 - 2005	2006 - 2008	2009 - 2011	2012 - 2014	2015 - 2017	2018 - 2020	2021 - 2022
Oborové zaměření fakulty/VŠ								
Přírodovědné	52%	60%	72%	74%	70%	73%	73%	63%
Informatické a elektrotechnické	62%	69%	75%	78%	67%	67%	65%	60%
Chemicko-technologické	80%	85%	84%	79%	78%	73%	75%	73%
Strojní, stavební, architektury a ost. techn.	80%	81%	86%	82%	83%	83%	80%	79%
Zemědělské	59%	67%	75%	73%	73%	80%	72%	58%
Lékařské a farmaceutické	35%	33%	34%	36%	28%	29%	30%	29%
Zdravotně-sociální	36%	45%	46%	40%	48%	56%	65%	58%
Ekonomické	43%	50%	60%	61%	62%	72%	77%	71%
Humanitní, společenskovední a teologické	26%	37%	45%	47%	48%	53%	56%	49%
Právnícké	18%	19%	23%	25%	29%	35%	46%	44%
Pedagogické	33%	42%	46%	46%	41%	46%	51%	41%
Pedagogicky zaměřené a tělovýchovné	39%	45%	59%	59%	52%	53%	54%	47%
Umělecké	18%	19%	22%	21%	22%	27%	30%	26%
Oborové zaměření SPO								
Učitel'ské	38%	50%	56%	46%	40%	43%	49%	35%
Předučitel'ské bakalářské		53%	56%	56%	52%	55%	57%	48%
Neučitel'ské pedagogické	23%	32%	37%	38%	33%	39%	46%	37%
Pedagogické celkem	33%	43%	48%	47%	43%	48%	54%	44%
Ostatní	44%	50%	56%	57%	56%	59%	61%	56%
Pohlaví / SPO								
Pedagogické SPO - muži	35%	46%	53%	56%	52%	59%	60%	49%
Pedagogické SPO - ženy	33%	42%	46%	45%	41%	45%	52%	42%
Ostatní SPO - muži	53%	59%	65%	65%	63%	66%	67%	62%
Ostatní SPO - ženy	37%	42%	50%	51%	51%	54%	57%	52%
Celkem ČR	43%	49%	55%	56%	55%	58%	60%	55%

Graf 2 Podíl počtu zapsaných z počtu přijatých na vysokou školu



dagogickými SPO u podílu počtu zapsaných z počtu přijatých a to navzdory tomu, že zdaleka ne všechny pedagogické SPO jsou studovány na pedagogických fakultách⁴. Velké rozdíly však původně byly mezi třemi skupinami pedagogických SPO. Zhruba v polovině nultých let jasně nejnižší podíl zapsaných (pod 65 %) měly předučitelské bakalářské SPO. Kolem 70 % to bylo v případě učitelských SPO, a naopak více než 85 % tomu tak bylo u ostatních pedagogických SPO. Posléze se velmi přiblížily podíly počtu zapsaných z počtu přijatých do učitelských a ostatních pedagogických SPO. V posledních letech také výrazně narostl podíl zapsaných do předučitelských bakalářských SPO, takže rozdíly jsou nyní mezi všemi třemi skupinami již jen velmi malé.

Zde je třeba poznamenat, že samotný ukazatel nemusí vypovídat o tom, jak jsou dané skupiny fakult nebo SPO pro přijaté atraktivní. Svoji roli hraje také vnitřní konkurence neboli jaké jsou další možnosti studia stejného nebo příbuzného oboru v České republice. Pokud je například některý obor v České republice ojedinělý a jinde není nabízen, má větší pravděpodobnost, že se zde přijatí uchazeči i zapíší. Naopak nízké podíly zapsaných do některých oborů mohou souviset s vysokou konkurenční nabídkou stejných nebo obdobných oborů. Do jaké míry se toto týká i skupin pedagogických SPO by však vyžadovalo mnohem hlubší analýzu na úrovni jednotlivých studijních programů a studijních oborů, což do jisté míry agregovaná datová matice neumožňuje.

⁴ V průměru za období 2000 až 2022 zhruba čtvrtina přijatých do pedagogických SPO byla přijata na jiné než pedagogické fakultě.

Pokud se zaměříme na rozdíly mezi pohlavími, můžeme vidět, že na rozdíl od podílu přijatých, jsou zde rozdíly v případě pedagogických SPO jen minimální. U ostatních SPO můžeme pozorovat dlouhodobě mírně vyšší podíl zapsaných u mužů, tyto rozdíly jsou však poměrně malé.

Tabulka 2 Podíl počtu zapsaných z počtu přijatých na vysokou školu

Rok	2000 - 2002	2003 - 2005	2006 - 2008	2009 - 2011	2012 - 2014	2015 - 2017	2018 - 2020	2021 - 2022
Oborové zaměření fakulty/VŠ								
Přírodovědné	64%	63%	64%	66%	68%	67%	68%	82%
Informatické a elektrotechnické	73%	70%	74%	77%	81%	81%	83%	84%
Chemicko-technologické	65%	62%	60%	65%	70%	66%	67%	68%
Strojní, stavební, architektury a ost. techn.	75%	74%	77%	78%	78%	78%	81%	80%
Zemědělské	77%	74%	75%	79%	78%	72%	77%	86%
Lékařské a farmaceutické	78%	70%	68%	71%	73%	71%	74%	85%
Zdravotně-sociální	87%	81%	81%	84%	81%	80%	78%	75%
Ekonomické	77%	74%	76%	78%	78%	77%	78%	77%
Humanitní, společenskovední a teologické	82%	76%	75%	78%	81%	81%	80%	80%
Právnícké	88%	87%	90%	84%	81%	75%	71%	74%
Pedagogické	76%	74%	74%	76%	78%	80%	81%	83%
Pedagogicky zaměřené a tělovýchovné	92%	89%	87%	91%	91%	88%	86%	88%
Umělecké	92%	94%	94%	91%	93%	90%	91%	89%
Oborové zaměření SPO								
Učitelství	71%	70%	71%	78%	82%	81%	81%	81%
Předučitelství bakalářské		63%	64%	66%	69%	70%	71%	77%
Neučitelství pedagogické	91%	88%	84%	83%	81%	81%	82%	82%
Pedagogické celkem	76%	75%	75%	77%	78%	79%	79%	82%
Ostatní	76%	73%	74%	77%	78%	76%	78%	79%
Pohlaví / SPO								
Pedagogické SPO - muži	76%	76%	76%	77%	77%	77%	78%	82%
Pedagogické SPO - ženy	76%	75%	75%	77%	79%	80%	79%	82%
Ostatní SPO - muži	76%	74%	76%	78%	79%	78%	80%	81%
Ostatní SPO - ženy	76%	72%	73%	75%	76%	75%	76%	78%
Celkem ČR	76%	74%	75%	77%	78%	77%	78%	80%

4. Kvalita uchazečů o studium na vysoké škole

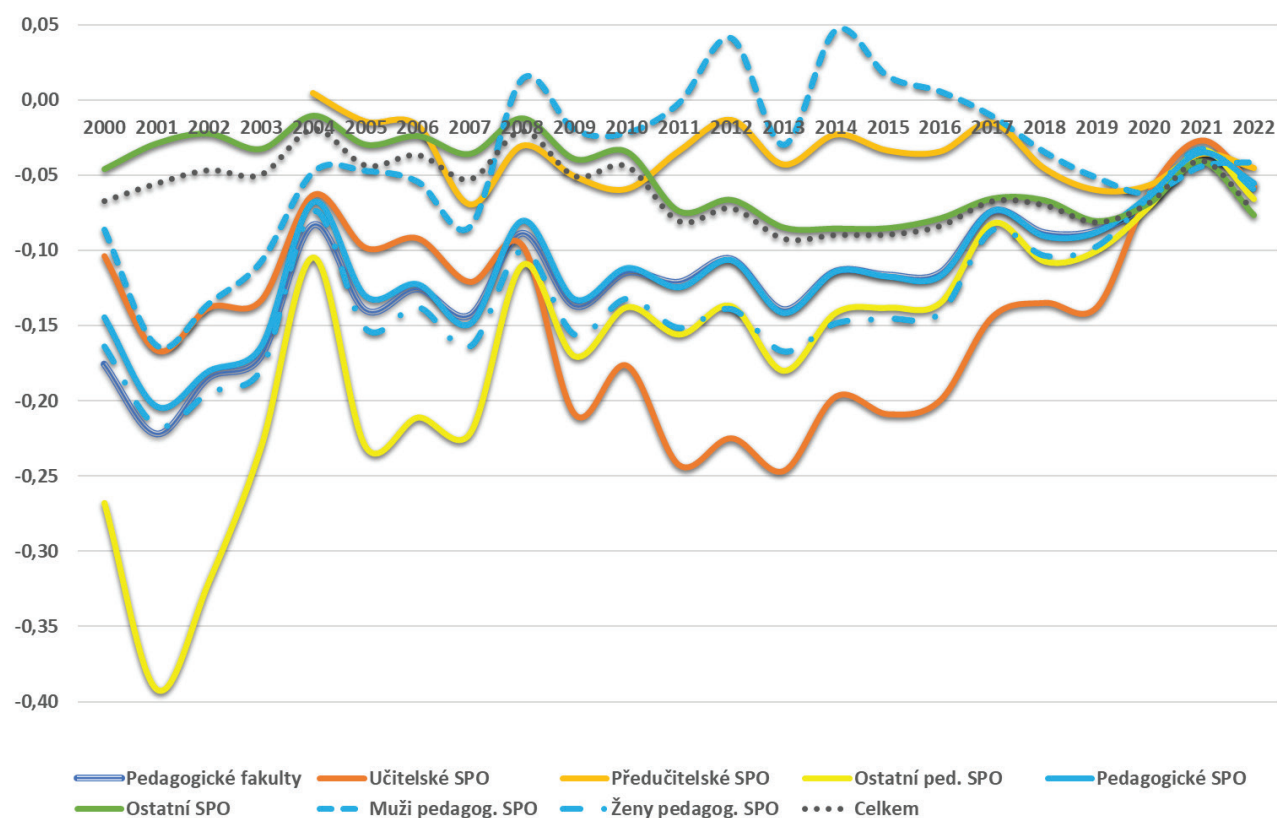
V této kapitole se zaměříme na kvalitu uchazečů o studium na vysoké škole. Tu měříme s pomocí koeficientu kvality uchazečů (KKU), který je podrobně popsán v metodologické části studie a který je založen na měření úspěšnosti uchazečů v přijímacích řízení. Postupně budeme analyzovat kvalitu všech uchazečů o studium, poté kvalitu jen těch, co byli přijatí, a nakonec kvalitu těch, co byli ke studiu zapsaní.

4.1 Kvalita uchazečů účastnících se přijímacího řízení

Jak již bylo naznačeno v metodologické části, hodnoty ukazatele KKU nemají sami o sobě příliš velký význam, důležité je zejména srovnání jednotlivých analytických kategorií a skupin.

Kvalita uchazečů (měřena úspěšností při přijímacích řízení) účastnících se přijímacího řízení na pedagogických fakultách byla po většinu sledovaných let podprůměrná. Mezi lety 2000 až 2011 byla dokonce ve srovnání

Graf 3 Kvalita uchazečů účastnících se přijímacího řízení na vysokou školu vyjádřena koeficientem kvality uchazečů (KKU)



Tabulka 3 Kvalita uchazečů účastnících se přijímacího řízení na vysokou školu vyjádřena koeficientem kvality uchazečů (KKU)

Rok	2000 - 2002	2003 - 2005	2006 - 2008	2009 - 2011	2012 - 2014	2015 - 2017	2018 - 2020	2021 - 2022
Oborové zaměření fakulty/VŠ								
Přírodovědné	0,23	0,12	0,05	-0,02	-0,06	-0,05	-0,05	-0,05
Informatické a elektrotechnické	-0,01	-0,01	-0,04	-0,11	-0,16	-0,15	-0,14	-0,10
Chemicko-technologické	0,08	-0,01	-0,05	-0,12	-0,19	-0,12	-0,08	-0,07
Strojní, stavební, architektury a ost. techn.	-0,10	-0,06	-0,08	-0,12	-0,14	-0,17	-0,15	-0,08
Zemědělské	-0,15	-0,11	-0,07	-0,13	-0,16	-0,18	-0,15	-0,13
Lékařské a farmaceutické	0,04	0,03	0,03	0,01	0,00	0,01	0,00	-0,02
Zdravotně-sociální	-0,42	-0,20	-0,16	-0,13	-0,16	-0,11	-0,13	-0,05
Ekonomické	-0,06	-0,03	-0,03	-0,06	-0,10	-0,12	-0,12	-0,08
Humanitní, společenskovední a teologické	-0,03	-0,03	-0,01	-0,02	-0,05	-0,06	-0,05	-0,05
Právnícké	-0,06	-0,03	0,00	0,07	0,07	0,06	0,03	0,00
Pedagogické	-0,19	-0,13	-0,12	-0,12	-0,12	-0,10	-0,08	-0,05
Pedagogicky zaměřené a tělovýchovné	-0,09	-0,16	-0,21	-0,20	-0,16	-0,17	-0,11	-0,07
Umělecké	-0,13	-0,06	-0,06	-0,04	-0,03	-0,05	-0,04	-0,01
Oborové zaměření SPO								
Učitelské	-0,14	-0,10	-0,10	-0,21	-0,22	-0,19	-0,11	-0,04
Předučitelské bakalářské		-0,01	-0,04	-0,05	-0,03	-0,03	-0,05	-0,04
Neučitelské pedagogické	-0,32	-0,18	-0,18	-0,15	-0,15	-0,12	-0,09	-0,05
Pedagogické celkem	-0,18	-0,12	-0,12	-0,12	-0,12	-0,10	-0,08	-0,05
Ostatní	-0,03	-0,02	-0,02	-0,05	-0,08	-0,08	-0,07	-0,06
Pohlaví / SPO								
Pedagogické SPO - muži	-0,13	-0,06	-0,04	-0,01	0,02	0,00	-0,05	-0,04
Pedagogické SPO - ženy	-0,19	-0,13	-0,14	-0,15	-0,15	-0,13	-0,09	-0,05
Ostatní SPO - muži	0,00	0,03	0,02	0,00	-0,06	-0,05	-0,06	-0,06
Ostatní SPO - ženy	-0,06	-0,06	-0,05	-0,08	-0,09	-0,09	-0,08	-0,06
Celkem ČR	-0,06	-0,04	-0,04	-0,06	-0,08	-0,08	-0,07	-0,06

13 skupin fakult jedna z nejhorších. V tomto ohledu se uchazeči o studium na pedagogické fakultě pohybovali mezi 10 až 12 místem. Poté však začalo docházet ke zlepšení a v posledních dvou letech je kvalita uchazečů o studium na pedagogických fakultách měřena ukazatelem KKU již čtvrtá nejvyšší. Lépe jsou na tom již jen dlouhodobě úspěšní uchazeči o studium na právnických a lékařských a farmaceutických fakultách a v posledních zhruba 10 letech také úspěšní uchazeči o studium na uměleckých fakultách. Ke zlepšení došlo také v případě uchazečů o studium na pedagogicky zaměřené a tělovýchovné fakulty. Zatímco v období 2006 až 2011 byli jejich uchazeči ve srovnání fakult zcela nejhorší, v období 2021 až 2022 si vedli hůře uchazeči dalších čtyř skupin fakult.

Na základě porovnání uchazečů tří skupin pedagogických SPO vycházeli dlouhodobě jako nejkvalitnější uchazeči o studium neučitelských bakalářských SPO. Ti měli hodnotu KKO podstatně vyšší než uchazeči o studium zbylých dvou skupin pedagogických SPO až do roku 2019. Ze srovnání uchazečů o studium v učitelských SPO a ostatních pedagogických SPO vycházeli lépe do roku 2008 uchazeči o studium učitelských SPO, poté až

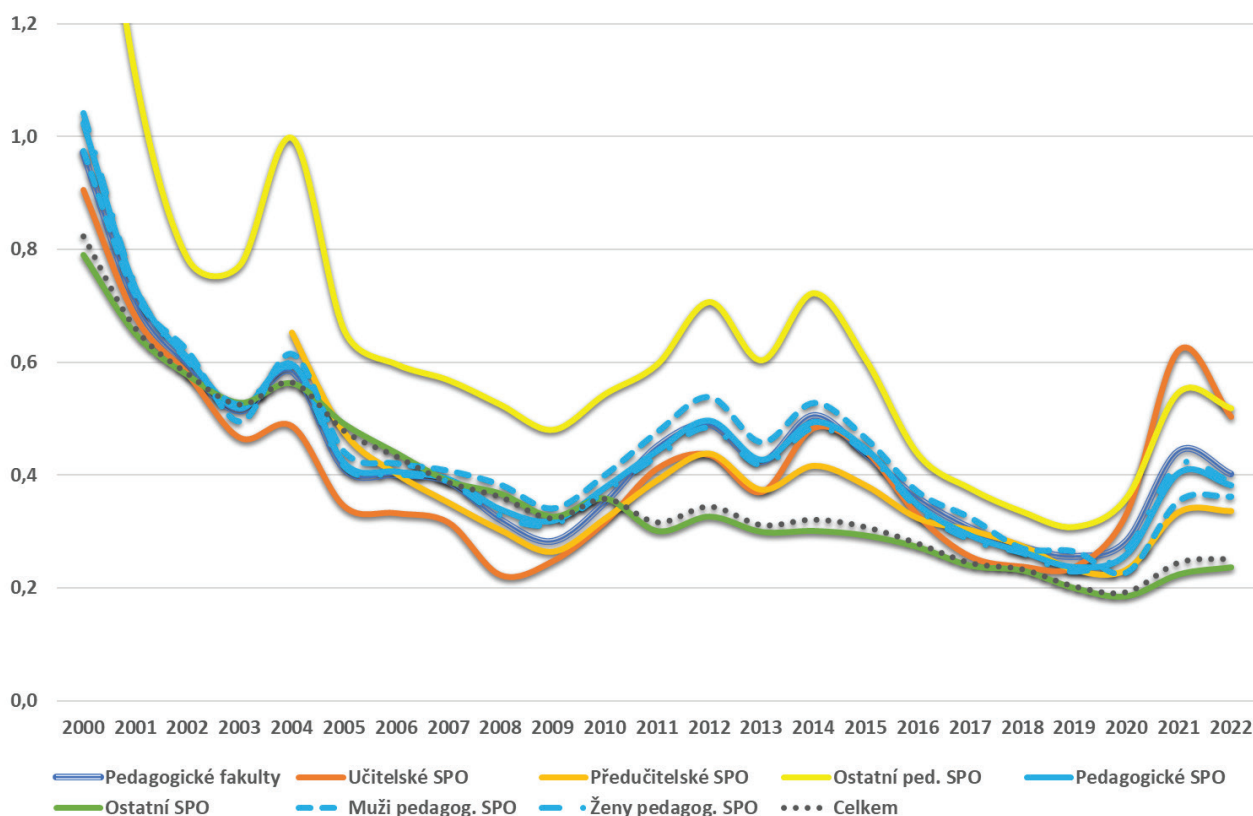
do roku 2019 uchazeči o studium ostatních pedagogických SPO. Od roku 2020 je kvalita uchazečů všech tří skupin prakticky stejná, a navíc velmi podobná, jako je průměr za uchazeče na všechny české vysoké školy.

Z pohledu pohlaví, měli dlouhodobě vyšší KKO mužští uchazeči o studium pedagogických SPO. Od roku 2019 však opět prakticky žádné rozdíly nelze pozorovat. Obdobný vývoj se odehrál i v případě rozdílů mezi pohlavími u ostatních SPO.

4.2 Kvalita uchazečů přijatých na vysokou školu

Není nijak překvapivé, že hodnoty koeficientu KKO spočítané pouze pro přijaté uchazeče jsou podstatně vyšší než pro všechny uchazeče. Logicky totiž nejsou do průměrných hodnot zahrnuti uchazeči, kteří neuspěli

Graf 4 Kvalita přijatých ke studiu vysoké školy vyjádřena koeficientem kvality uchazečů (KKU)⁵



⁵ Hodnota ukazatele KKO ostatních pedagogických SPO v roce 2000 je 2,45. Horní hodnota svislé osy je omezena hodnotou 1,2, tak aby byly lépe viditelné rozdíly mezi jednotlivými kategoriemi.

Tabulka 4 Kvalita přijatých ke studiu vysoké školy vyjádřena koeficientem kvality uchazečů (KKU)

Rok	2000 - 2002	2003 - 2005	2006 - 2008	2009 - 2011	2012 - 2014	2015 - 2017	2018 - 2020	2021 - 2022
Oborové zaměření fakulty/VŠ								
Přírodovědné	0,74	0,53	0,29	0,22	0,22	0,21	0,16	0,17
Informatické a elektrotechnické	0,54	0,42	0,31	0,16	0,19	0,18	0,15	0,15
Chemicko-technologické	0,34	0,23	0,15	0,09	0,06	0,12	0,12	0,14
Strojní, stavební, architektury a ost. techn.	0,26	0,25	0,15	0,15	0,14	0,11	0,10	0,13
Zemědělské	0,43	0,30	0,20	0,15	0,14	0,07	0,06	0,10
Lékařské a farmaceutické	0,91	0,91	0,79	0,70	0,90	0,82	0,62	0,59
Zdravotně-sociální	0,56	0,38	0,35	0,40	0,32	0,24	0,12	0,26
Ekonomické	0,71	0,54	0,39	0,30	0,25	0,16	0,08	0,11
Humanitní, společenskovední a teologické	1,11	0,72	0,53	0,44	0,40	0,31	0,23	0,30
Právnícké	1,44	1,32	1,09	0,97	0,87	0,69	0,44	0,44
Pedagogické	0,74	0,50	0,37	0,36	0,47	0,37	0,27	0,42
Pedagogicky zaměřené a tělovýchovné	0,78	0,52	0,23	0,21	0,34	0,24	0,21	0,28
Umělecké	1,44	1,23	1,00	1,00	0,88	0,67	0,57	0,86
Oborové zaměření SPO								
Učitelské	0,71	0,43	0,30	0,33	0,43	0,34	0,27	0,56
Předučitelské bakalářské		0,55	0,34	0,32	0,41	0,34	0,24	0,34
Neučitelské pedagogické	1,15	0,80	0,56	0,54	0,68	0,47	0,34	0,53
Pedagogické celkem	0,77	0,51	0,38	0,38	0,47	0,36	0,25	0,39
Ostatní	0,66	0,53	0,40	0,33	0,31	0,27	0,21	0,23
Pohlaví / SPO								
Pedagogické SPO - muži	0,76	0,52	0,40	0,41	0,51	0,39	0,25	0,36
Pedagogické SPO - ženy	0,77	0,50	0,37	0,37	0,46	0,35	0,25	0,40
Ostatní SPO - muži	0,58	0,49	0,39	0,33	0,30	0,27	0,20	0,22
Ostatní SPO - ženy	0,75	0,56	0,40	0,33	0,32	0,27	0,21	0,24
Celkem ČR	0,67	0,52	0,39	0,33	0,33	0,28	0,21	0,25

v žádném výběrovém řízení. Jeho výše také poměrně výrazně koreluje s podílem přijímaných. Čím nižší je podíl, tím vyšší je průměrná hodnota KKU přijatých uchazečů. I proto nemá opět smysl interpretovat vývoj ukazatele KKU, ale pouze relativní postavení jednotlivých skupin v jednotlivých letech či obdobích.

I v tomto srovnání však obecně platí, že čím menší podíl uchazečů je v příslušných skupinách fakult nebo SPO přijímán, tím spíše bude vyšší kvalita přijatých uchazečů měřená ukazatelem KKU. Neplatí to však zcela. Například podíl přijatých na pedagogické fakulty byl po celou dobu sledování nižší než v průměru na všech fakultách. Přitom však až do roku 2010 byla hodnota KKO přijatých uchazečů ke studium na pedagogických fakultách velmi blízká té průměrné za všechny přijaté. Teprve až od roku 2011 je kvalita přijatých uchazečů na pedagogické fakulty nadprůměrná. Od té doby se také vylepšila jejich relativní pozice. Do té doby je řadila jejich průměrná hodnota KKU ve srovnání s ostatními skupinami fakult na 6 až 8 pozici, poté se posunuli na 4 pozici. Nej kvalitnější přijatí uchazeči jsou dlouhodobě na uměleckých, lékařských a farmaceutických a právnických fakultách. Jedná se tedy o stejné skupiny fakult, které mají

dlouhodobě nejnižší podíl počtu přijatých z počtu uchazečů účastnících se přijímacího řízení, i které mají nejvyšší hodnoty KKU uchazečů o studium. Co se týče kvality přijatých uchazečů na pedagogicky zaměřené a tělovýchovné fakulty, tam se situace ustálila zhruba od roku 2012. Od té doby je řadí jejich hodnota KKU na 6 až 7 pozici.

V porovnání tří skupin pedagogických SPO měli dlouhodobě nejvyšší KKU přijatí uchazeči do ostatních pedagogických SPO, což opět koreluje s tím, že do těchto SPO byl přijímán nejnižší podíl uchazečů. Rozdíly mezi učitelskými SPO a předučitelskými bakalářskými SPO byly dlouho poměrně malé. V posledních třech letech je však kvalita přijatých uchazečů do učitelských SPO podstatně vyšší, dostala se na úroveň té ostatních pedagogických SPO.

Rozdíly mezi pohlavími nejsou ani v případě přijatých uchazečů velké. V případě pedagogických SPO měli historicky mírně vyšší hodnotu KKU muži, v posledních dvou letech jsou však na tom v tomto ohledu lépe ženy. Pomineme-li období zhruba do roku 2005, jsou v průměru minimální rozdíly mezi pohlavími i v případě ostatních SPO.

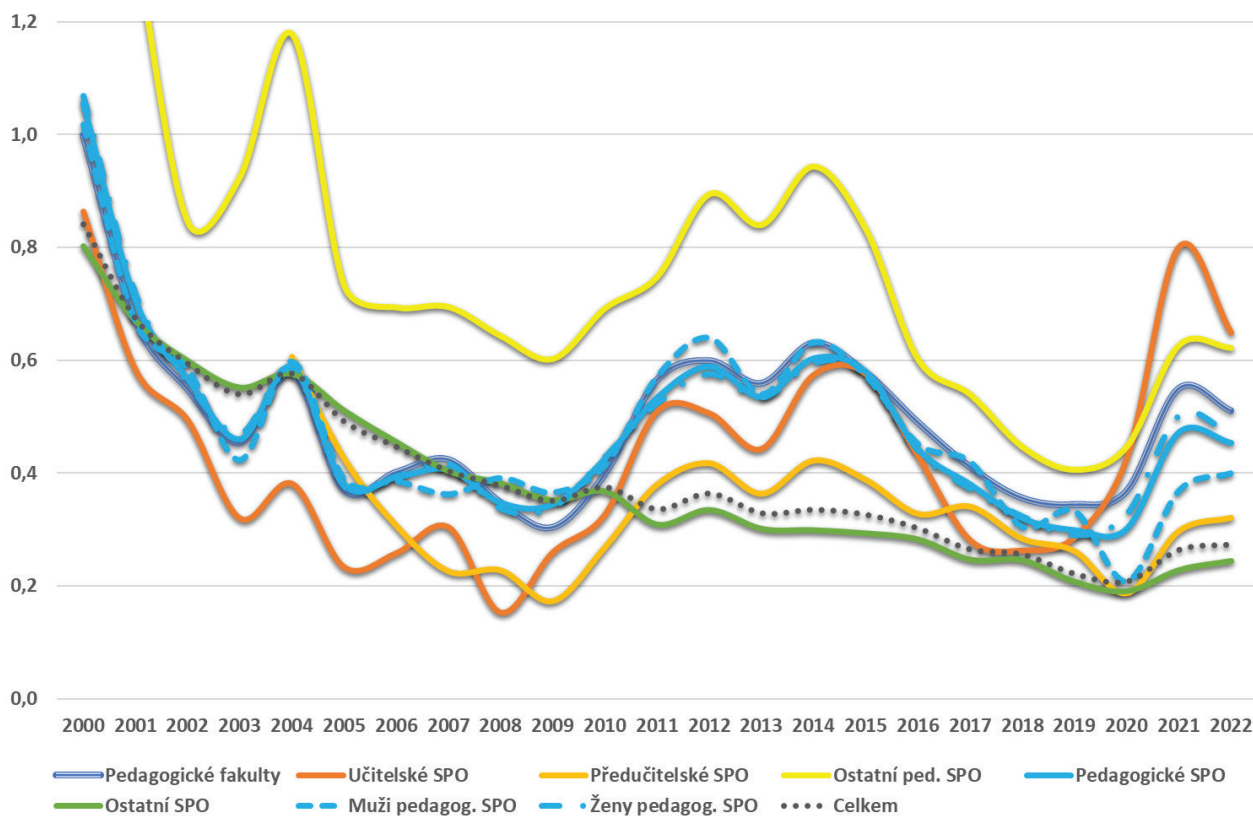
4.3 Kvalita uchazečů zapsaných na vysokou školu

Hodnoty ukazatele koeficientu KKU spočítané pouze pro zapsané uchazeče jsou přirozeně velmi podobné těm, co vykazují přijatí uchazeči. Rozdíl spočívá zejména v tom, že hodnoty KKU jsou v případě zapsaných v průměru mírně vyšší než u přijatých. I zde tak platí, že jeho výše souvisí s podílem přijímaných. Čím nižší je podíl, tím vyšší je průměrná hodnota KKU zapsaných uchazečů. Zároveň zde také hraje roli podíl zapsaných.

Co se týče zapsaných uchazečů na pedagogické fakulty a jejich srovnání se zapsanými uchazeči na ostatní fakulty, i v tomto případě jsou výsledky velmi podobné těm, které byly prezentovány pro přijaté uchazeče. Jinak řečeno, i přestože zde hraje roli rozdílná výše podílu počtu zapsaných z počtu přijatých uchazečů, na relativní postavení jednotlivých skupin fakult, to nemá příliš vliv. I pro zapsané uchazeče ke studium na pedagogické fakulty tak platí, že zhruba od roku 2012 se jedná o čtvrté nejkvalitnější uchazeče, pokud tedy měříme kvalitu uchazečů jejich úspěšností v přijímacích řízeních. Zapsaní uchazeči na pedagogicky zaměřené a tělovýchovné fakulty jsou na tom v tomto ohledu ve vztahu k zapsaným uchazečům na ostatní skupiny fakult o trochu lépe než přijatí uchazeč, rozdíl je však stále minimální.

V porovnání tří skupin pedagogických SPO platí, že dlouhodobě nejvyšší KKU měli zapsaní uchazeči do ostatních pedagogických SPO, ale od roku 2021 jsou na tom lépe zapsaní uchazeči do učitelských SPO. Předtím na tom byli zapsaní uchazeči do učitelských SPO obdobně jako jejich kolegové zapsaní do předučitelských bakalářských SPO, rozdíly však byly větší než v případě přijatých uchazečů.

Graf 5 Kvalita zapsaných ke studiu vysoké školy vyjádřena koeficientem kvality uchazečů (KKU)⁶



Co se týče rozdílů mezi pohlavími, tak v případě pedagogických SPO měli po většinou mírně vyšší hodnotu KKU muži, v posledních třech letech jsou na tom mírně lépe ženy. U ostatních SPO jsou to v posledních letech ženy, které mají mírně vyšší průměrnou hodnotu KKU, avšak rozdíl je velmi malý.

⁶ Hodnota ukazatele KKU ostatních pedagogických SPO v roce 2000 je 2,2. Horní hodnota svislé osy je omezena hodnotou 1,2, tak aby byly lépe viditelné rozdíly mezi jednotlivými kategoriemi.

Tabulka 5 Kvalita zapsaných ke studiu vysoké školy vyjádřena koeficientem kvality uchazečů (KKU)

Rok	2000 - 2002	2003 - 2005	2006 - 2008	2009 - 2011	2012 - 2014	2015 - 2017	2018 - 2020	2021 - 2022
Oborové zaměření fakulty/VŠ								
Přírodovědné	0,75	0,52	0,22	0,10	0,09	0,09	0,04	0,13
Informatické a elektrotechnické	0,53	0,36	0,25	0,06	0,12	0,15	0,13	0,15
Chemicko-technologické	0,11	-0,08	-0,17	-0,19	-0,22	-0,10	-0,07	-0,09
Strojní, stavební, architektury a ost. techn.	0,08	0,09	-0,02	0,01	0,01	0,01	0,03	0,06
Zemědělské	0,30	0,18	0,11	0,09	0,03	-0,08	-0,02	0,08
Lékařské a farmaceutické	1,02	1,07	0,99	0,89	1,21	1,14	0,92	0,79
Zdravotně-sociální	0,56	0,37	0,35	0,54	0,35	0,24	0,07	0,20
Ekonomické	0,72	0,53	0,34	0,29	0,23	0,09	-0,01	0,03
Humanitní, společenskovední a teologické	1,25	0,83	0,62	0,51	0,46	0,37	0,28	0,34
Právnícké	1,74	1,85	1,64	1,43	1,29	1,04	0,64	0,57
Pedagogické	0,73	0,47	0,39	0,42	0,60	0,49	0,36	0,53
Pedagogicky zaměřené a tělovýchovné	0,87	0,59	0,20	0,20	0,41	0,31	0,27	0,36
Umělecké	1,74	1,65	1,42	1,42	1,28	1,02	0,88	1,12
Oborové zaměření SPO								
Učitelské	0,64	0,31	0,25	0,37	0,51	0,42	0,32	0,72
Předučitelské bakalářské		0,50	0,24	0,27	0,40	0,35	0,24	0,31
Neučitelské pedagogické	1,31	0,93	0,68	0,68	0,89	0,66	0,43	0,62
Pedagogické celkem	0,76	0,47	0,38	0,44	0,57	0,47	0,31	0,46
Ostatní	0,68	0,54	0,41	0,34	0,31	0,28	0,21	0,24
Pohlaví / SPO								
Pedagogické SPO - muži	0,75	0,47	0,38	0,45	0,60	0,49	0,28	0,39
Pedagogické SPO - ženy	0,76	0,47	0,38	0,43	0,57	0,46	0,31	0,49
Ostatní SPO - muži	0,58	0,49	0,41	0,34	0,30	0,27	0,21	0,21
Ostatní SPO - ženy	0,79	0,59	0,41	0,34	0,32	0,28	0,22	0,25
Celkem ČR	0,69	0,53	0,41	0,35	0,34	0,30	0,23	0,27

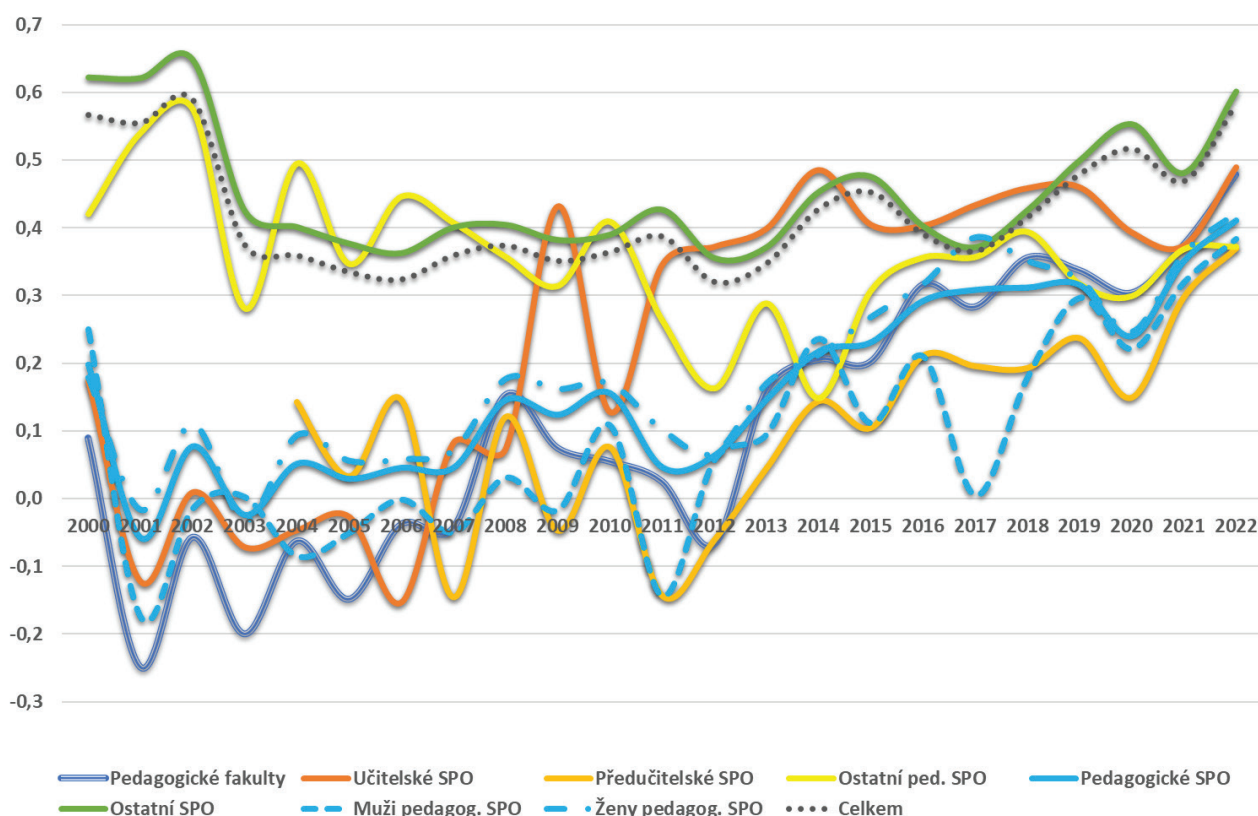
5. Preference při volbě studia přijatých uchazečů na vysokou školu

Jak je v metodologické části uvedeno, hodnoty ukazatele KRZ lze spočítat pouze pro ty uchazeče, kteří byli přijati ke dvěma a více studiím. Díky tomu jsou počty uchazečů, z nichž je ukazatel KRZ počítán, znatelně nižší než předchozí ukazatele. To vede k určité větší rozkolísanosti hodnot.

Pokud se zaměříme na fakulty, tak KRZ udává, jaký počet jiných fakult zapsaní uchazeči na danou fakultu při své volbě v průměru odsunuli. V průměru se tato hodnota v průběhu let pohybovala mezi 0,3 až 0,6. V případě uchazečů, kteří byli přijati na jednu z pedagogických fakult byla výše ukazatele KRZ vždy nižší než průměrná za všechny uchazeče.

Ve srovnání s uchazeči přijatých na ostatní fakulty byly při zápisu preferovány pedagogické fakulty poměrně málo. V prvním desetiletí 21. století byly v tomto ohledu pedagogické fakulty ve srovnání 13 skupin fakult často dokonce druhé nejhorší. V poslední době sice došlo ke zlepšení, zejména co se týče

Graf 6 Preference při volbě studia přijatých uchazečů vyjádřená koeficientem relativního zájmu (KRZ)



Tabulka 6 Preference při volbě studia přijatých uchazečů vyjádřená koeficientem relativního zájmu (KRZ)

Rok	2000 - 2002	2003 - 2005	2006 - 2008	2009 - 2011	2012 - 2014	2015 - 2017	2018 - 2020	2021 - 2022
Oborové zaměření fakulty/VŠ								
Přírodovědné	0,29	0,22	0,04	-0,16	-0,18	-0,21	-0,21	0,51
Informatické a elektrotechnické	0,56	0,27	0,32	0,27	0,57	0,71	0,80	0,86
Chemicko-technologické	0,07	-0,43	-0,66	-0,38	-0,10	-0,19	-0,12	-0,30
Strojní, stavební, architektury a ost. techn.	0,29	0,18	0,12	0,20	0,27	0,34	0,47	0,38
Zemědělské	0,50	0,29	0,31	0,33	0,28	0,15	0,36	0,74
Lékařské a farmaceutické	1,28	0,86	0,86	0,81	0,85	0,84	0,93	1,00
Zdravotně-sociální	-0,10	-0,05	0,19	0,43	0,13	0,23	0,18	0,04
Ekonomické	0,84	0,48	0,44	0,43	0,35	0,44	0,47	0,44
Humanitní, společenskovední a teologické	0,74	0,51	0,39	0,39	0,38	0,36	0,45	0,45
Právnícké	1,20	1,31	1,44	1,35	1,01	0,80	0,70	0,70
Pedagogické	-0,08	-0,13	0,03	0,05	0,09	0,27	0,33	0,43
Pedagogicky zaměřené a tělovýchovné	0,97	0,72	0,58	0,66	0,72	0,65	0,62	0,61
Umělecké	0,54	0,84	0,82	0,72	0,95	0,86	1,05	0,99
Oborové zaměření SPO								
Učitelství	0,01	-0,05	-0,03	0,30	0,42	0,42	0,44	0,43
Předučitelství bakalářské		0,08	0,03	-0,03	0,04	0,17	0,19	0,33
Neučitelství pedagogické	0,52	0,38	0,40	0,33	0,20	0,34	0,33	0,37
Pedagogické celkem	0,07	0,02	0,08	0,11	0,14	0,28	0,29	0,38
Ostatní	0,63	0,40	0,39	0,40	0,39	0,42	0,49	0,54
Pohlaví / SPO								
Pedagogické SPO - muži	0,02	-0,05	-0,01	-0,01	0,13	0,11	0,24	0,35
Pedagogické SPO - ženy	0,09	0,05	0,10	0,15	0,15	0,33	0,30	0,39
Ostatní SPO - muži	0,57	0,36	0,36	0,37	0,41	0,43	0,50	0,54
Ostatní SPO - ženy	0,71	0,44	0,42	0,42	0,38	0,41	0,49	0,54
Celkem ČR	0,57	0,36	0,35	0,37	0,36	0,41	0,47	0,53

zvýšení samotné výši ukazatele KRZ, avšak z relativního hlediska to vedlo pouze k posunu na zhruba čtvrtou nejhorší pozici. Méně jsou v posledních letech preferovány pouze chemicko-technologické, zdravotně-sociální a strojní, stavební, architektury a ostatní technické fakulty. Naopak nejvíce upřednostňovány jsou dlouhodobě fakulty lékařské a farmaceutické a umělecké a v poslední době roste popularita fakult inženýrských a elektrotechnických. Zajímavé je také, že při volbě studia jsou dlouhodobě poměrně preferované fakulty pedagogicky zaměřené a tělovýchovné, byť v jejich případě se situace relativně spíše zhoršuje.

Poměrně velké změny se odehrály v případě tří skupin pedagogických SPO. Prvních zhruba 10 let měli výrazně nejvyšší hodnoty ukazatele KRZ přijatí uchazeči do ostatních pedagogických SPO. Poté to však začali být uchazeči přijatí do učitelství, kteří ve větší míře při volbě studia preferovali toto studium. Nejhorší na tom v tomto ohledu povětšinou byli uchazeči přijatí ke studiu předučitelství bakalářských SPO. Nicméně v posledních letech dochází k podobnému jevu, jako u několika výše popsá-

ných ukazatelů, tedy že hodnoty ukazatelů jednotlivých skupin pedagogických SPO se dostaly na velmi podobnou úroveň.

Při srovnání obou pohlaví je zřetelné, že i když rozdíly nejsou povětšinou výrazné, vždy jsou to ženy, které více preferovaly studium pedagogických SPO. U ostatních SPO je přitom situace posledních více než 10 let poměrně vyrovnaná.

6. Souhrn

Studie se zaměřuje na fázi vstupu na vysokou školu. Výsledky přijímacích řízení na studium na pedagogické fakulty a pedagogické studijní programy a studijní obory (SPO) jsou zde s pomocí několika ukazatelů komparovány s výsledky přijímacích řízení na ostatní fakulty a SPO, a to od roku 2000 do roku 2022.

Úspěšnost při přijímacích řízeních na vysokou školu a následné volby studia analyzujeme s pomocí čtyř ukazatelů – dvou tradičních a dvou experimentálních. V případě tradičních ukazatelů se jedná zpravidle o podíl počtu přijatých z počtu uchazečů, kteří se účastní přijímacího řízení (čím je tento podíl nižší, tím větší je konkurence mezi uchazeči a tím větší je i selekce ze strany škol). Zadruhé jde o podíl počtu zapsaných z počtu přijatých (čím je tedy tento podíl nižší, tím častěji se přijatí rozhodují o zápisu na jinou fakultu nebo jiný SPO). Prvním experimentálním ukazatelem je koeficient kvality uchazečů (KKU), který vyjadřuje kvalitu uchazečů prostřednictvím jejich celkové úspěšnosti při všech přijímacích řízeních, kterých se zúčastnili. Výsledky tohoto ukazatele prezentujeme nejen pro všechny uchazeče, ale také pouze pro přijaté a pouze pro zapsané. Druhým experimentálním ukazatelem je koeficient relativního zájmu (KRZ), který vyjadřuje, do jaké míry jsou jednotlivé fakulty nebo skupiny fakult, studijní programy či studijní obory preferovány při rozhodování kam se zapsat, pokud uchazeči byli přijatí na více fakult či SPO a mají tedy možnost volby.

Většina analýz vývoje těchto ukazatelů vypovídá o tom, že postavení uchazečů o studium na pedagogických fakultách se v posledních více než 20 letech proměnilo. Podíl přijatých z uchazečů na pedagogické fakulty, který ukazuje na možnost výběru ze strany vysokých škol, dlouhodobě a po většinu doby fluktoval někde mezi 40 % a 55 %. Do jisté míry se jednalo o kopírování obecného vývoje v přijímání na vysoké školy, jen na o něco nižší úrovni. Ve srovnání 13 skupin fakult rozlišených podle oborového zaměření měly pedagogické fakulty dlouho čtvrtý až pátý nejnižší podíl počtu přijatých z počtu uchazečů účastnících se přijímacího řízení, v posledních dvou letech je však již dokonce třetí nejnižší. Jinak řečeno míra selektivity přijímacích řízení je na pedagogických fakultách podle aktuálních údajů jedna z nejvyšších.

K poměrně velkému posunu došlo v případě podílu zapsaných z přijatých uchazečů. Po většinu doby se podíl zapsaných ke studiu na pedagogické fakulty z těch, kteří na ně byli přijati, pohyboval mezi 75 % a 80 %. Ve srovnání s ostatními skupinami fakult to představovalo zhruba desátou pozici, v posledních letech však došlo k nárůstu podílu zapsaných na 85 % a tedy i k posunu na pátou nebo šestou pozici.

Výraznou změnou prošla i kvalita uchazečů (měřena úspěšností při všech absolvovaných přijímacích řízeních a vyjádřená s pomocí ukazatele KKU) o studium na pedagogických fakultách. Až do roku 2011 byla jedna z nejhorších. Poté však začalo docházet ke zlepšování a v posledních dvou letech je hodnota ukazatele KKU uchazečů o studium na pedagogických fakultách již čtvrtá nejvyšší. Zvýšila se i kvalita přijatých uchazečů, ta byla na pedagogických fakultách zhruba průměrná, v posledních zhruba 10 letech je rovněž čtvrtá nejvyšší. Velmi podobně jsou na tom i uchazeči, kteří se na jednu z pedagogických fakult následně také zapsali.

Z hlediska preferencí přijatých uchazečů při zápisu zjišťovaných s pomocí ukazatele KRZ si však pedagogické fakulty – ani přes zlepšení v posledních letech – příliš dobře nevedou. Pokud je uchazeč přijatý na více než dvě fakulty a rozhoduje se tedy, kam se zapíše, volí pedagogickou fakultu méně často, než tak činí v případě fakult jiného oborového zaměření.

Měnila se nejen situace uchazečů o studium na pedagogických fakultách, ale ke změnám došlo i u uchazečů o studium na všechny SPO. Ty jsme roztrídili do tří základních skupin – učitelské SPO, předučitelské bakalářské SPO a ostatní pedagogické SPO.

Ve většině ukazatelů se v prvních deseti sledovaných letech výrazněji odlišovaly ostatní pedagogické SPO. V jejich případě byl podíl přijatých nejnižší, podíl zapsaných nejvyšší, kvalita všech uchazečů nejnižší, avšak kvalita přijatých a zapsaných uchazečů nejvyšší a nejvyšší i hodnoty KRZ.

Proměnlivým vývojem prošli uchazeči o studium učitelských SPO. Zhruba v letech 2007 až 2010 se v těchto SPO výrazně snížil podíl přijímaných a zvýšil podíl zapsaných, snížila se kvalita uchazečů, a naopak zvýšila kvalita přijatých a zapsaných. Učitelské SPO také začaly být více preferovány (KRZ). Dělo se to v období, kdy docházelo k proměně struktury učitelských SPO, tak jak jejich část byla restrukturována na dvoustupňové (bakalářské a navazující magisterské) studium s tím, že z těch prvních se staly předučitelské bakalářské SPO. K další výrazné, převážně pozitivní změně, došlo u učitelských SPO v posledních 2 až 4 letech, kdy se snížil podíl přijímaných, zvýšil se podíl zapsaných, zvýšily se rovněž hodnoty ukazatele KKV (uchazečů, přijatých i zapsaných) a rovněž hodnota ukazatele KRZ.

V případě předučitelských bakalářských SPO můžeme ve srovnání tří skupin pedagogických SPO pozorovat dlouhodobě nejvyšší podíly přijatých (nejslabší konkurence) a naopak nejnižší podíly zapsaných (nejmenší zájem – pro řadu uchazečů jen jako druhá volba). Až do roku 2019 měly tyto SPO sice nejvyšší kvalitu uchazečů, avšak kvalita přijatých a zapsaných byla dlouhodobě na podobné úrovni jako v případě učitelských SPO, po roce 2019 je pak nejnižší. Nejnižší je dlouhodobě také ukazatel KRZ.

Dalším důležitým poznatkem však je, že navzdory rozdílnému vývoji všech tří skupin pedagogických SPO se v posledních letech tyto skupiny vzájemně výrazně přiblížily ve většině ukazatelů, které proces přijímání na vysokou školu postihují.

Ve studii jsme také zkoumali rozdíly mezi pohlavími, a to zejména ve skupině pedagogických SPO. Největší rozdíly jsme pozorovali v případě podílu počtu přijatých z počtu uchazečů účastnících se přijímacího řízení. Muži mají dlouhodobě výrazně vyšší podíl přijatých. Obdobně měli muži po většinu sledovaného období výrazně vyšší hodnoty ukazatele KKV uchazečů, v posledních třech letech se však rozdíly mezi pohlavími smazaly. Hodnoty ukazatele KRZ jsou naopak většinou vyšší v případě žen. To znamená, že v případě volby z více SPO, do kterých byly přijaty, si ženy častěji než muži zvolily pedagogický SPO. Jen velmi malý vliv příslušnosti k pohlaví je pak pozorován v případě podílu počtu zapsaných z počtu přijatých a také v kvalitě přijatých a zapsaných uchazečů.

