

KJL
im Rahmen der interkulturellen Germanistik

**Detaillierter Blick in den
Abenteuerroman**

Jules Verne und Wolfgang Hohlbein
im Spiegel tschechischer Kinder- und Jugendliteratur
oder 20 000 Meilen durch menschliche Phantasie

Tamara Bučková, Karlsuniversität in Prag,
Tamara.buckova@pedf.cuni.cz; tamara.buckova@volny.cz

Jules Verne und Wolfgang Hohlbein im Spiegel tschechischer Kinder- und Jugendliteratur oder 20 000 Meilen durch menschliche Phantasie

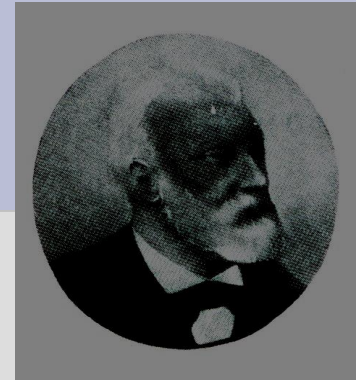
Die einzelnen Reisesstationen

- Erste Meile
- Abenteuerroman
- Zweite Meile
- Jules Verne: „Zwanzigtausend Meilen unter dem Meer“
- Dritte Meile
- Abenteuerroman heute
- Vierte Meile
- Wolfgang Hohlbein: „Capitan Nemos Kinder“
- Fünfte und dann die nächsten 13 000 Meilen - die gehören nur Ihnen und Ihrer Phantasie!

Die Reise durch Vernes Phantasie in der Zeit

Start: 1870

Ziel: Das aktuelle Heute



Jules Verne (1828 – 1905)

- Autor der Romane,
 - die man aus der Sicht der Literaturwissenschaft als *wissenschaftliche Phantastik* beschreibt;
 - die aus der Sicht der Rezeption nicht nur erfolgreich waren, sondern die als Vorlage für viele filmische Fassungen, Theater- oder Rundfunkbearbeitungen dienten

Wolfgang Hohlbein (1953)

- Autor gegenwärtiger Romane,
 - die für jugendliche sowie erwachsene Leser bestimmt sind und die die Züge abenteuerlicher, phantastischer oder / und utopistischer Literatur tragen, und die meistens als Abenteuerromane, Utopie oder Phantasy klassifiziert sind



Die Reise durch Vernes Phantasie in der Zeit

Start: 1870

Ziel: Das aktuelle Heute

Problemkreise

- **Gattungsgenealogie**
- Gattungswandel? Wie wird mit Vernes Motiven in den heutzutage entstandenen Werken umgegangen?
- **Abenteuerlicher Stoff und der heutige Leser**
- Wie werden neue Nacherzählungen der Werke von Jules Verne durch das Heute und durch den Einfluss anderer Medien geprägt?



Hypothesen zum Vergleich klassischer und gegenwärtiger Abenteuerromane

1. Narrative Themenentwicklung in der Relation zu den einzelnen Handlungslinien:

In den gegenwärtigen Romanen wird das Dramatische betont.

2. Die einzelnen Figuren in der Relation zur Handlung:

3. Die Figurencharaktere gegenwärtiger Romane sind mit schärferen Linien skizziert, in der Konfiguration nutzt man oft das rasch auftretende Prinzip der Polarisierung.

4. Gegenteil vom Realen und Irrealen:

5. Da die meisten Motive der Phantastik Vernes zum heutigen Wissen wurden, zielt das Irreale in gegenwärtigen Romanen auf Phantasy (Mythen- und Sagenmotive).

Jules Verne

“Vingt mille lieues sous les mers” „20 000 Meilen unter dem Meer“

- **Der Romanzyklus “Die Kinder des Kapitäns Grant” (1867-1868, “Les enfants du capitaine Grant”) und “Die geheimnisvolle Insel” (1875, “L’île mystérieuse”)**
- **Literarisch-ästhetische und thematische Komponente**
 - Unterseereisebilder
 - Analytische Fantastik, die von der Basis des damaligen Wissens ausgeht und ihre Grenzen weit überschreitet.
 - Erziehungsideale:
 - Frage der Nationalfreiheit;
 - Frage des Kulturerbes (das gemeinsame Erbe menschlicher Zivilisation X Eigentum);
 - Frage der Macht X inneren Harmonie.

Jules Verne

„20 000 unter dem Meer“

- **Zeit- und Raummotive:** 19. Jh., der Planet Erde, die Welt “außerhalb der See” und “unter der See” (konfliktreiche X harmonische Umwelten)
- **Figuren:** Nemo, Arronax, Ned Land etc.
- **Erzählstrukturen:** Er-Form, auktorialer Erzähler (aus den Passagen analytischer Phantastik) wird mit einem “unsicheren-persönlichen” Erzähler (in den spannenden Momenten der Handlung) abgewechselt.
- **Die Handlung** entfaltet sich Hand in Hand mit der Entzifferung der Identität von Kapitän Nemo.



• Jules Verne: "20 000 Meilen unter dem Meer"

• Komposition

- Architektur des Textes: Autor – Titel – erster Teil des Romans (23 Kapitel), zweiter Teil (23 Kapitel)
- Themenentfaltung: narrativ.
- Es überwiegt das Erzählerische mit den häufig vertretenen Beschreibungs- oder Berichtselementen
- Die erzählte Zeit: Retrospektive - Kapitän Nemos Lebensgeschichte.
- Erzähltechnik: man nutzt viele Andeutungen (Index und Symbol als semiotische Kategorie), um die geheimnisvolle Identität des Kapitäns möglichst lang zu erhalten;
- Erzählzeit: Reisebilder („wissenschaftliche Passagen“ - Technik, Natur, Atlantis). Der Impuls für die Entfaltung solcher Passagen entspringt der Handlung.

Jules Verne

„20 000 Meilen unter der See“

• **Sprachliche Komponente**

- Stilzüge (aus der Sicht der Wirkung des Textes)
- Aufklärerische: Beschreibende (wissenschaftliche) und philosophisch-pädagogische (Disputationen zwischen dem Kapitän Nemo und Professor Arronax)
- Dynamische: (Schilderung gefährlicher Situationen in der spurenweise vertretenen Handlung)
- Stilelemente
- Symbole
 - Figuren: Nemo (Niemand)
 - Motive technischer Vollkommenheit: Nautilus (Bewegliches im Beweglichen)
- Halbtermine, Phraseologismen (technische und naturwissenschaftliche Passagen)
 - meistens mit einer Fußnote mit den fachlichen Erklärungen für den Leser

Jules Verne

„20 000 mil pod mořem“

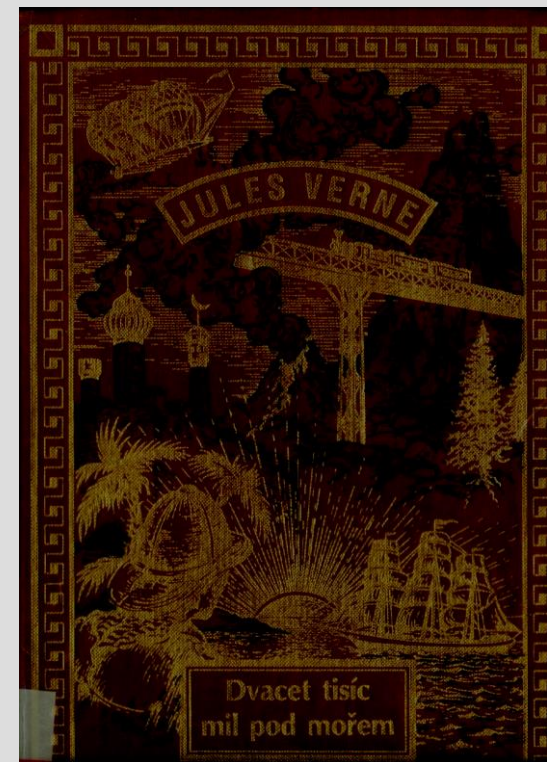
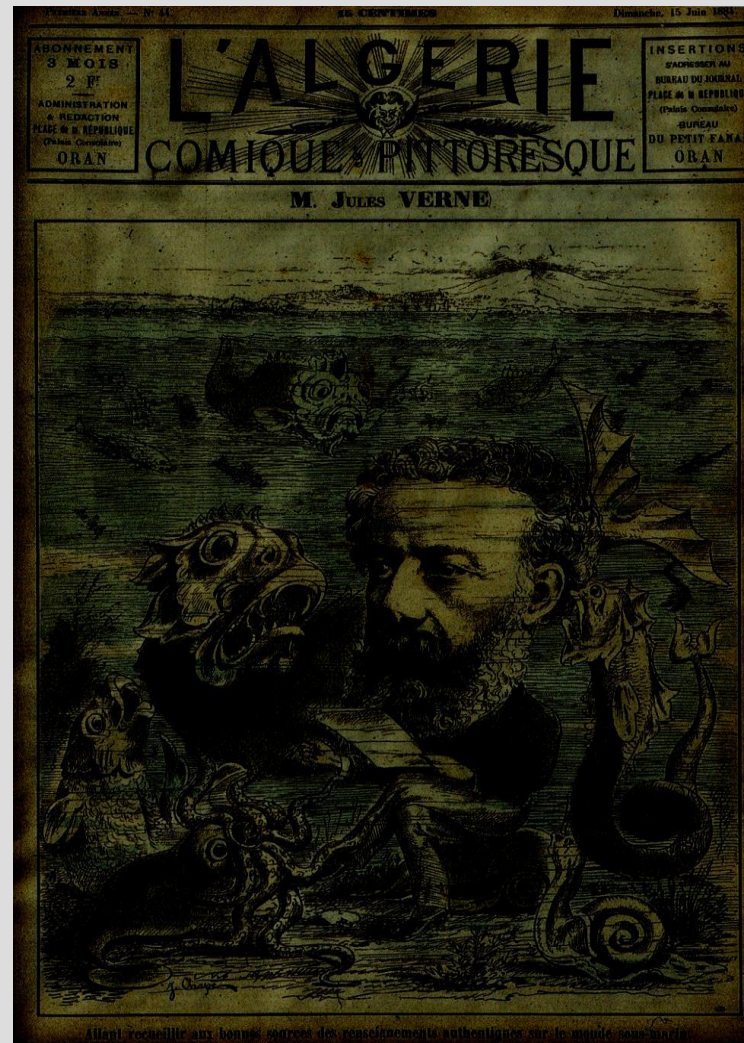
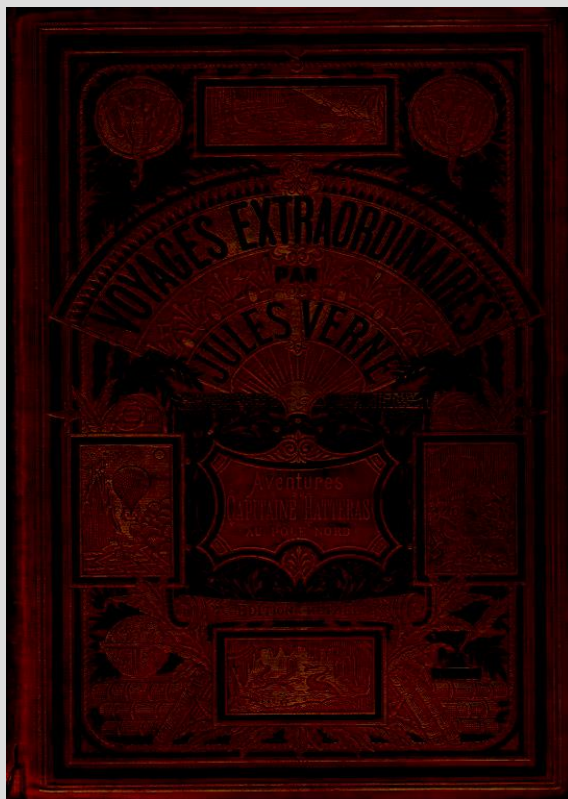
in den tschechischen Auflagen

•Komponente des Mediums

- Verlag NÁVRAT, Hrsg. Radomír Suchánek, Brünn, 1998
- Edition: Jules Verne - Spisy
- Adaptation: Petr Dorňák, Illustrationen: Jiří Hanák, nezkrácené vydání
- Cover
 - weckt den Eindruck einer älteren geheimnisvollen Geschichte: braun-goldenes Design, Abbildung der Schlüsselmotive + Autor + Romantitel
- Text
 - Schwarz-weiße Illustrationen mit den kurzen Textabschnitten.
 - Zwischen dem Titel und Text jeden Kapitels befindet sich eine sich ständig wiederholende Illustration, die als Emblem funktioniert (Nautilus unter der See)

Jules Verne

“Vingt mille lieues sous les mers”

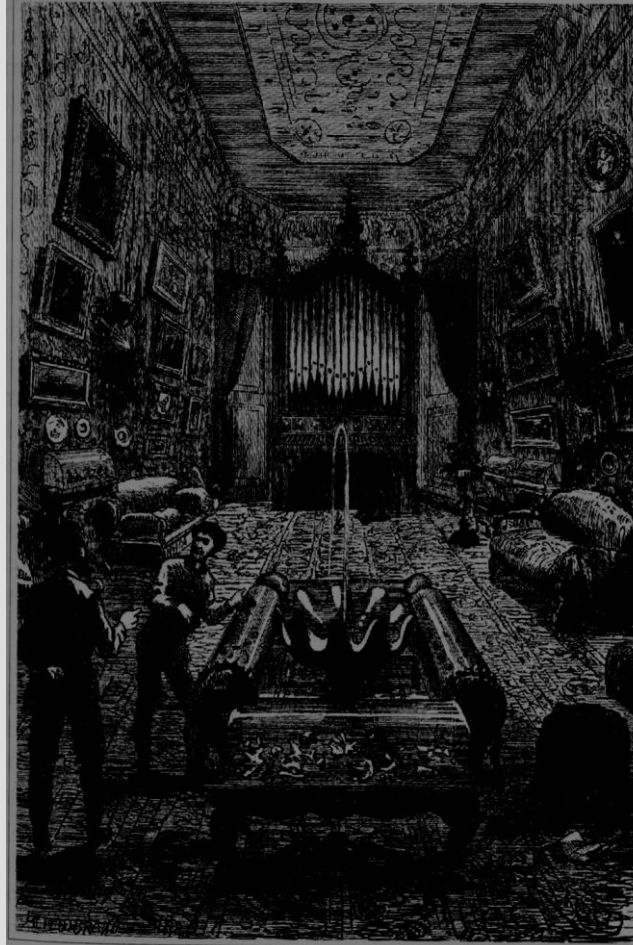


Jules Verne

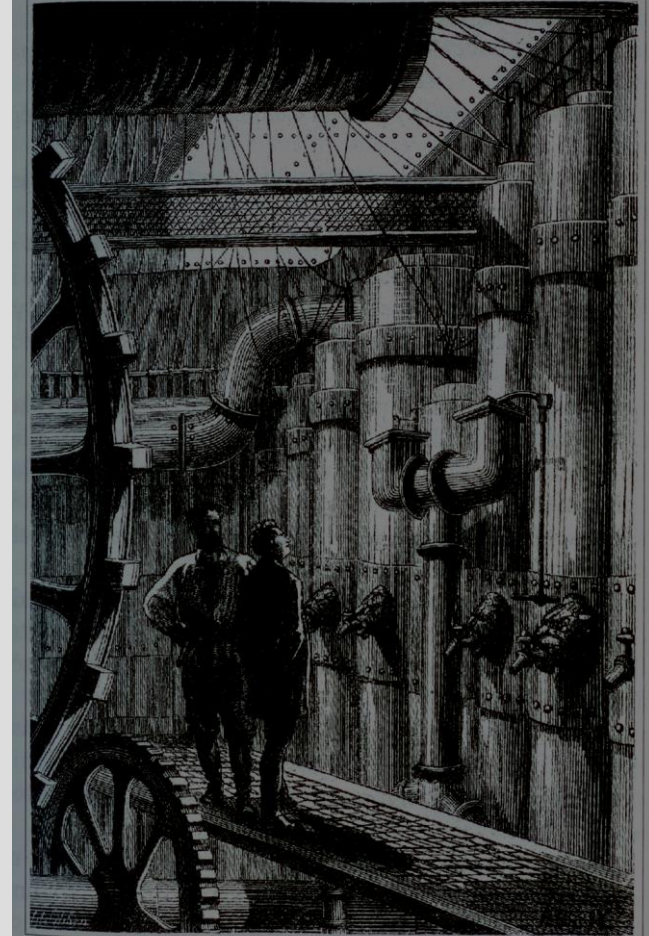
„20 000 mil pod mořem“



Blízko kabinami



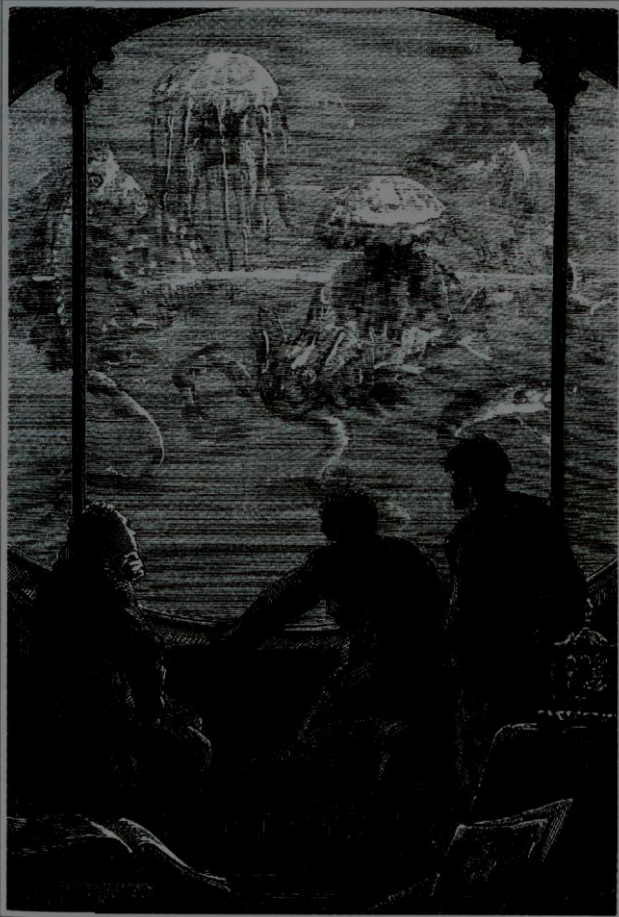
...a já vešel do ohromného salonu, skvěle ozářeného.



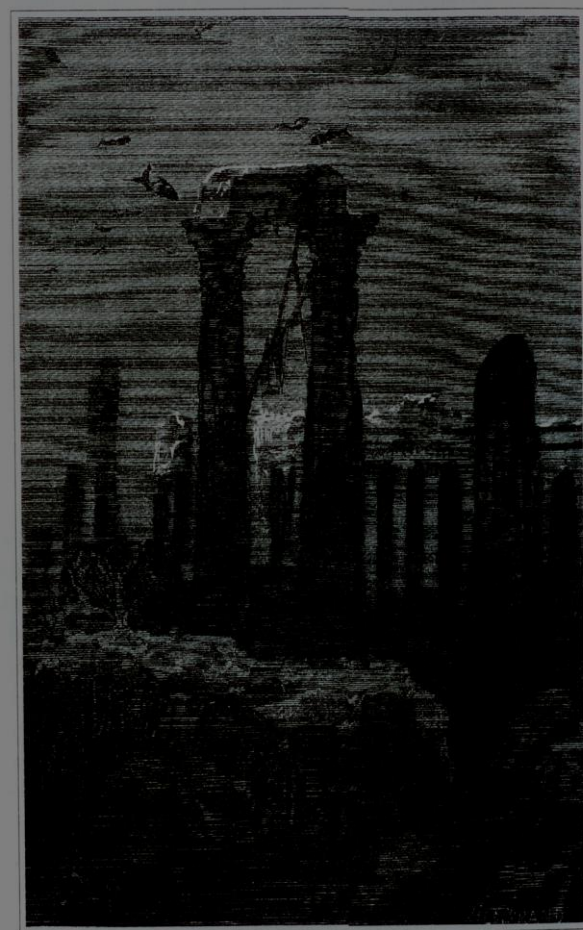
Dveře se otevřely a já se ocitl v tomto oddělení...

Jules Verne

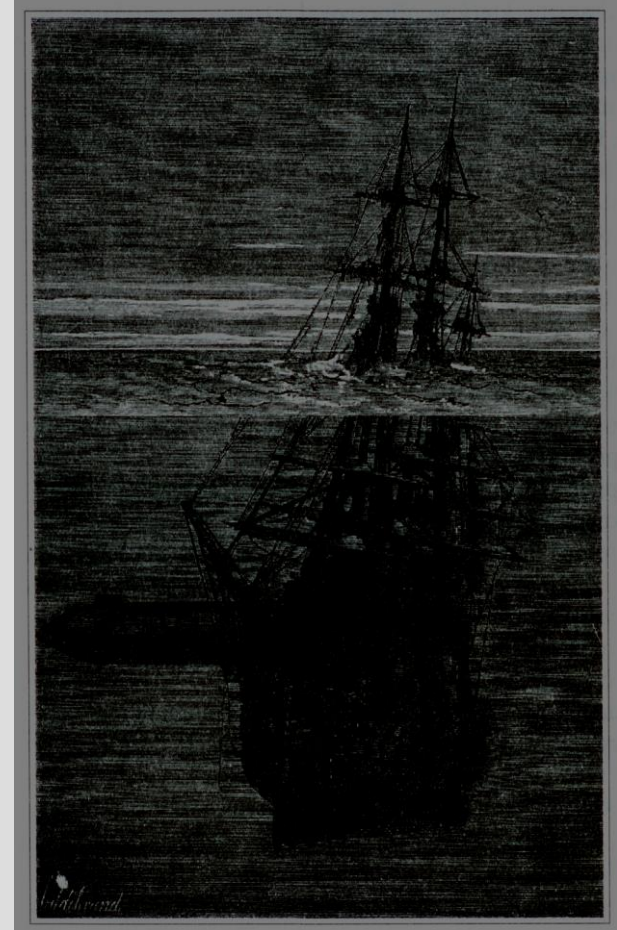
„20 000 mil pod mořem“



Stáli jsme okouzleni před oknem...



Herkulův chrám.



Ohromný koráb se zvolna ponořoval.

Abenteuerromane von J. Verne und der Abenteuerroman von Heute

• **Gesellschaftsroman mit den Zügen**

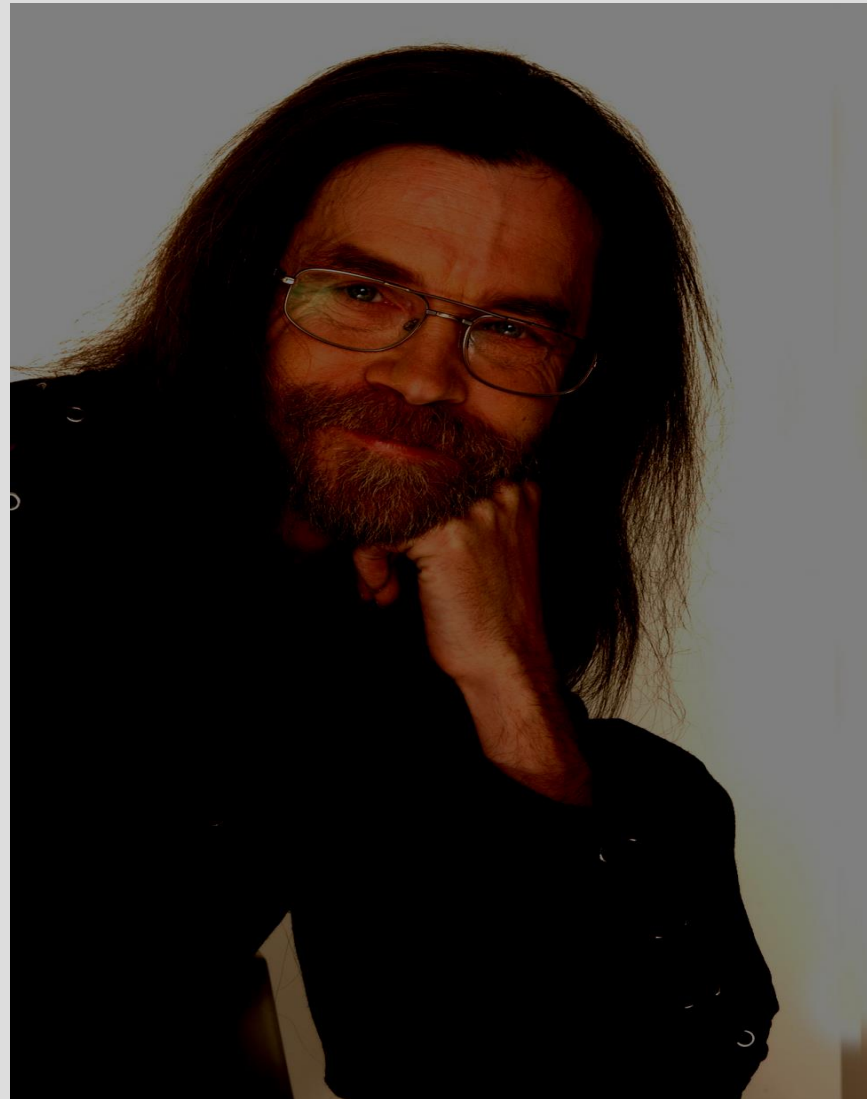
- *des abenteuerlichen,*
- *des psychologischen,*
- *des historischen Romans*
- *und der Phantasy*

• **Abenteuerroman**

- *Geschichten aus der wilden Natur*
- *Krimi*
- *„Posttexte“ - die sich von berühmten Werken inspirieren ließen*
- *Phantasy*
- *Utopie*
- *Sci-Fi*



**„20 000 Meilen unter dem Meer“ von J. Verne
und gegenwärtiger Abenteuerroman von
Wolfgang Hohlbein**



„20 000 Meilen unter dem Meer“ von J. Verne und Abenteuerromane von Wolfgang Hohlbein in Tschechien

• Wolfgang Hohlbein: „Děti kapitána Nema“ / Kapitän Nemos Kinder - Zyklus von 12 Romanen.

- „**Die vergessene Insel**“ („*Zapomenutý ostrov*“ - 1993)
- „**Das Mädchen von Atlantis**“ („*Dívka z Atlantidy*“ - 1993)
- „**Die Herren der Tiefe**“ („*Vládci hlubin*“ - 1994)
- „**Im Tal der Giganten**“ („*Na ostrově veleještěrů*“ - 1994)
- „**Die Meeresfeuer**“ („*Hořící hlubiny*“ - 1995)
- „**Die schwarze Bruderschaft**“ („*Černé bratrstvo*“ - 1994)

– Verlag Amulet, in Zusammenarbeit mit dem Verlag Überreuter;
übersetzt von Jiří Stach, Illustrationen Milan Fibiger

Wolfgang Hohlbein: "Kapitän Nemos Kinder"

Anknüpfung an Jules Verne

•1. Thematische Komponente

- Hohlbein geht davon aus,
 - dass die Familie von Kapitän Nemo nicht ganz ermordet wurde und dass sein Sohn Mike unter einer anderen Identität lebt;
 - dass Nautilus vor dem Tod seines Kapitäns nicht vernichtet wurde.
- Die Handlung beginnt im J. 1915. Mike und seine Freunde wurden aus der Internatschule entführt. Man vermutet, Mike könne den Entführern den Weg zum U-Boot Nautilus zeigen. Ihr Vorhaben ist, Nautilus im
 - 1. Weltkrieg als Waffe einzusetzen.

Wolfgang Hohlbein: "Kapitän Nemos Kinder"

Anknüpfung an Jules Verne

•1. Thematische Komponente (ein breites Themenspektrum, ein Roman = ein Thema)

- Den Jungen gelingt es Nautilus zu finden und den Entführern zu entkommen. Im zweiten Teil reisen sie im Nautilus unter dem Meer und entdecken die Atlantis und die schlafende Prinzessin Serena, die von ihnen geweckt wird. Die Prinzessin wurde zum Mitglied der Nautilus-Besatzung („**Die vergessene Insel**“)
- Die Forschungsreisen unter dem Meer, die mit der Entdeckung wahrhaftiger Wurzeln einiger Mythen aus der Menschheitsgeschichte verbunden sind („**Das Mädchen von Atlantis**“)
- die Landung auf einer geheimnisvollen Insel mit dem Tal, Reise, die alle künftigen Könige vor ihrer Krönung absolvieren müssen, weil diese Reise sehr gefährlich ist, denn sie nicht nur den Besuch eines fremden Ortes sondern die Übertragung in der Zeit bedeutet, die sehr gefährlich ist (“**Im Tal der Giganten**” - eine partielle Parallele mit dem Film “Jurassic Park”?);

Wolfgang Hohlbein: "Kapitän Nemos Kinder"

Anknüpfung an Jules Verne

- 1. Thematische Komponente (ein breites Themenspektrum, ein Roman = ein Thema)
 - Das junge Nautilusteam entdeckt das Planen einer riesigen ökologischen Katastrophe, die in ihren Folgen den neuen Weltkrieg verursachen könnte, was nicht passieren darf ("**Die Meeresfeuer**");
 - Die Suche nach den Wrack der Titanic, wo die Bruderschaft aus einem anderen Planeten vor dem Schiffbruch eine wichtige Botschaft für künftige Generationen gelassen hatte ("**Die schwarze Bruderschaft**")
 - Etc.

Wolfgang Hohlbein: "Kinder Capitan Nemo"

Anknüfen an Jules Verne

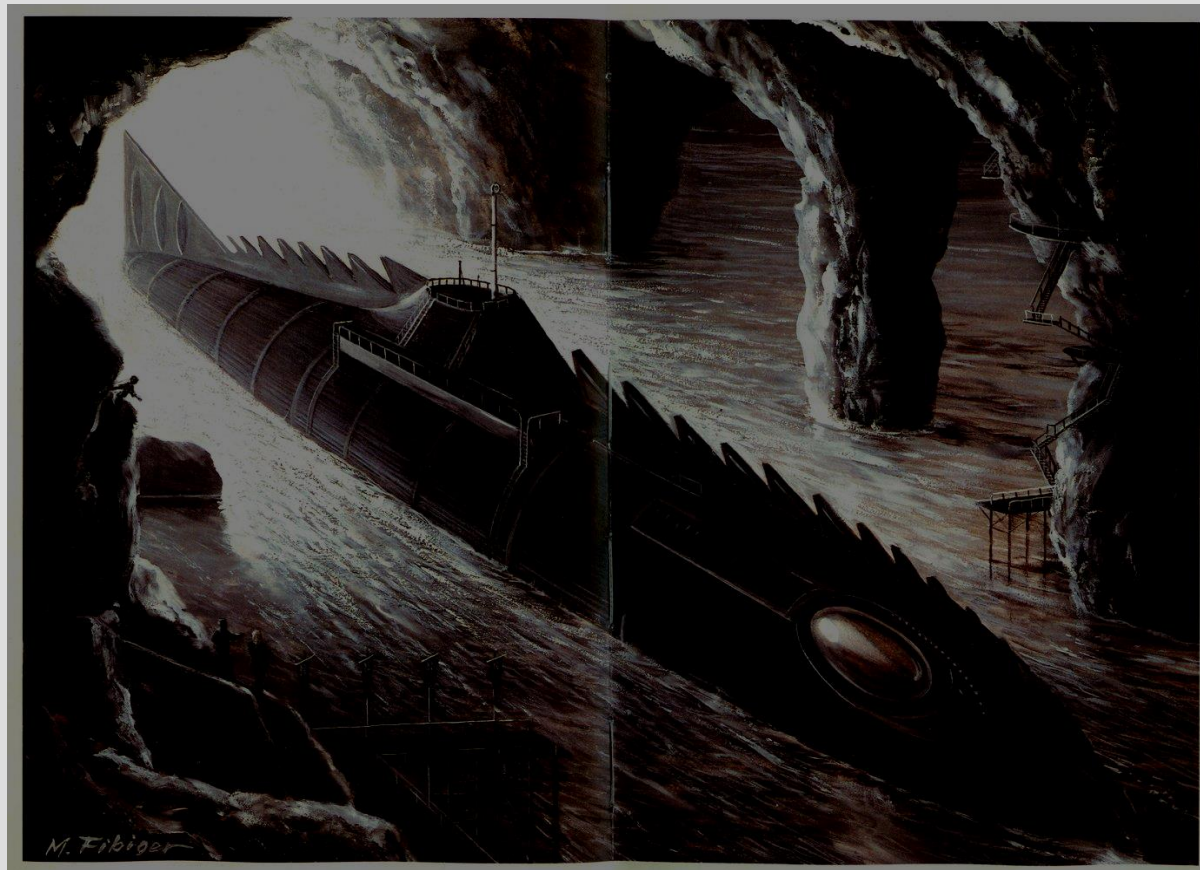
•2. Motive

- Die den Romanen von Verne entnommenen Motive: Gegenstände: Nautilus. Figuren: Arronax.
- Neue Motive, die sich durch alle Romane wie ein roter Faden ziehen: die Clique gleichaltriger Jungen; Prinzessin Serena (das Mädchen aus Atlantis); General Winterfeld als Repräsentant der deutschen Armee und zugleich als Entführer der Kinder.
- Die Motive, die man als Schlüsselmotive der einzelnen Romane findet:
 - a) Motive aus der Geschichte - historische Ereignisse, b) Themen, die auf dem Gebiet der Kunst zu erfolgreichen Sensationen wurden - Giganten, Titanic etc.

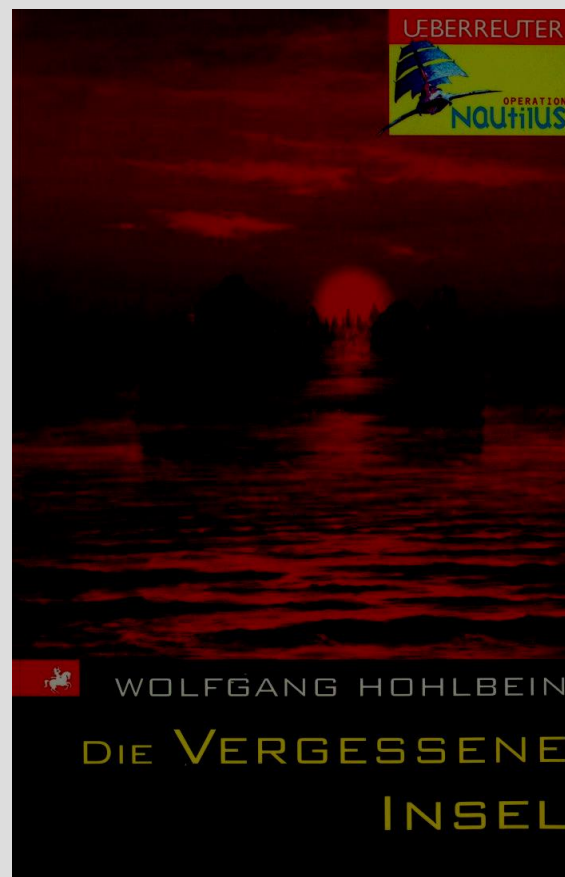
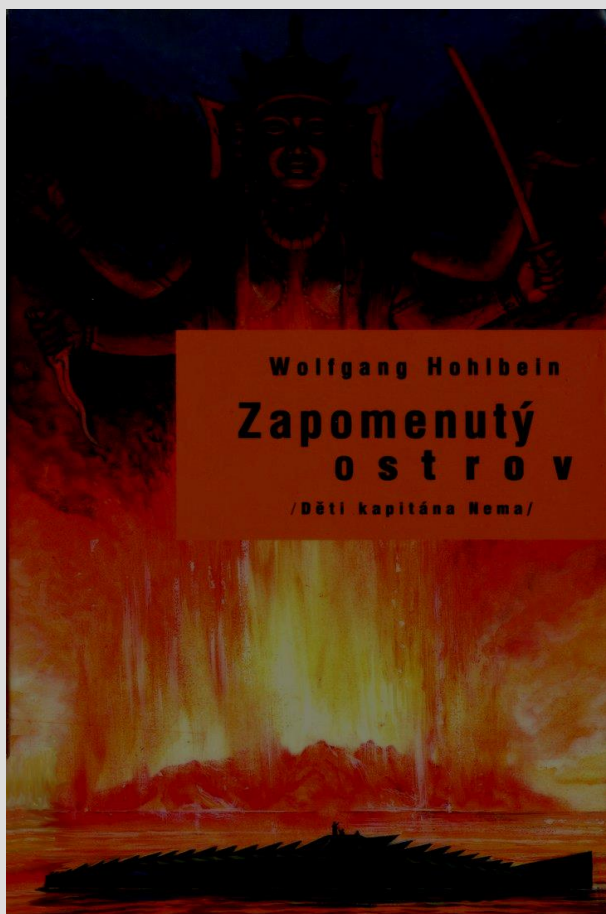
Mediumkomponente – Das Buch als “Träger” der in im erzählten Geschichte

Beispiele deutscher und tschechischer Auflagen
einschließlich der Illustrationen

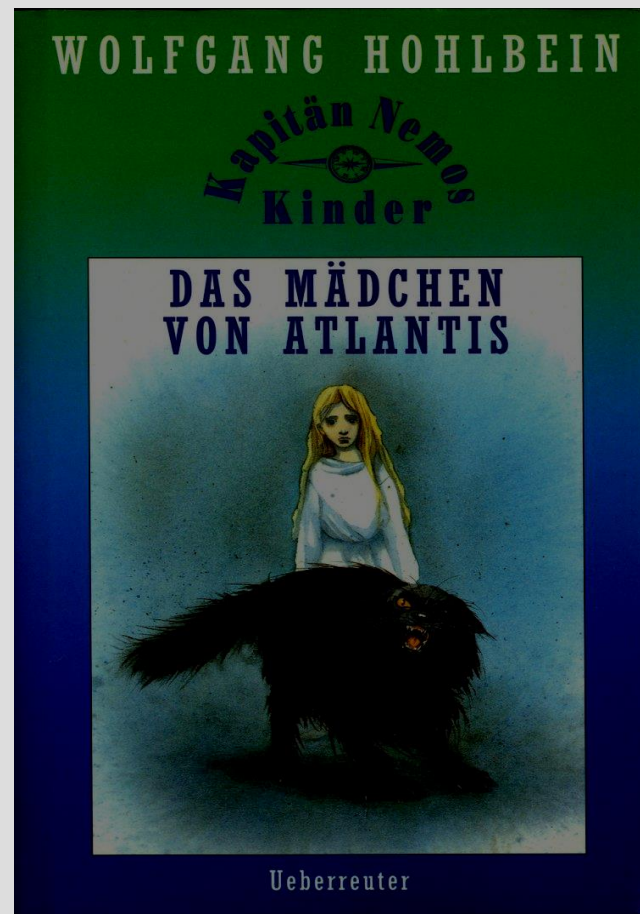
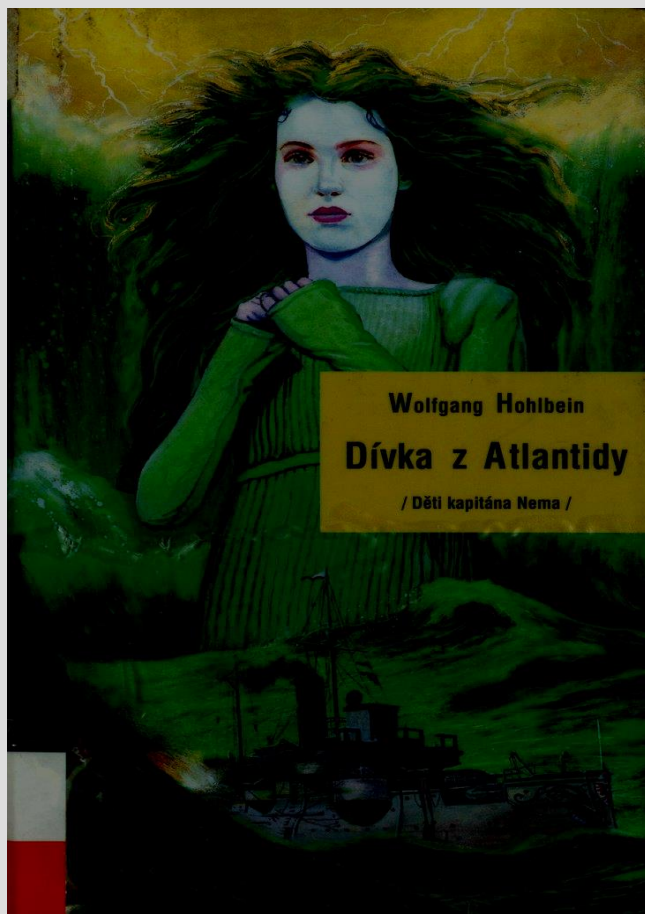
Tschechische Auflagen: Illustrationen von J. Fibiger



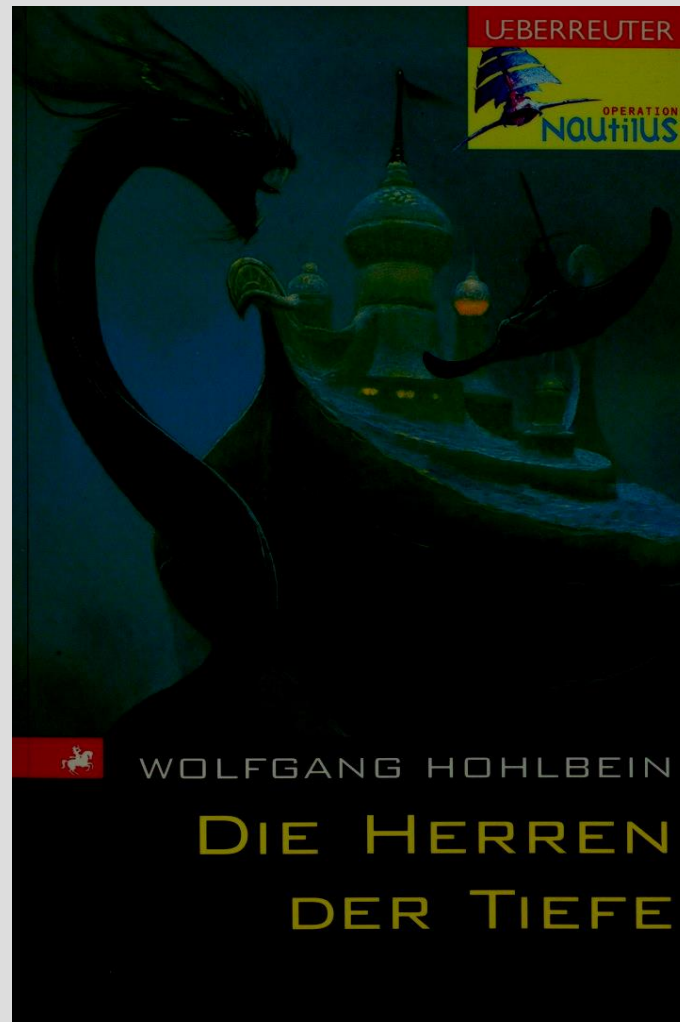
Wolfgang Hohlbein: „Děti kapitána Nema“ „Kapitän Nemos Kinder“



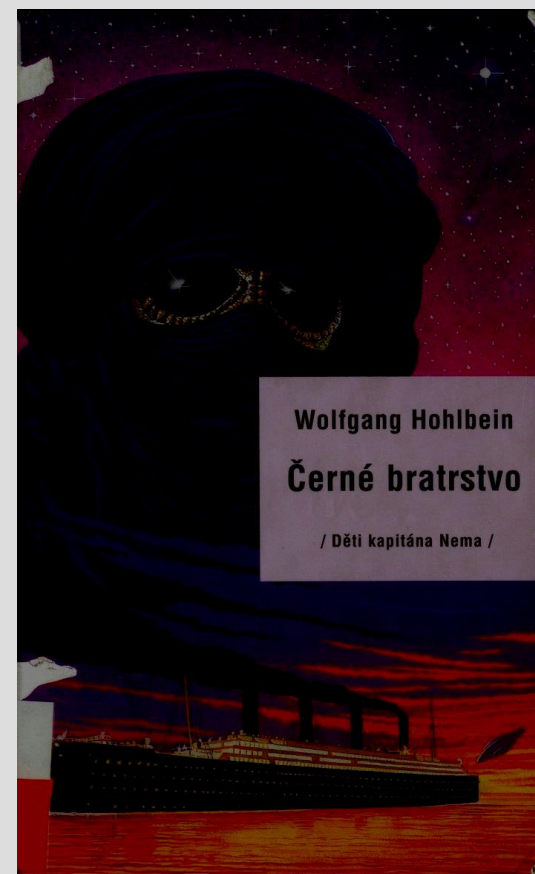
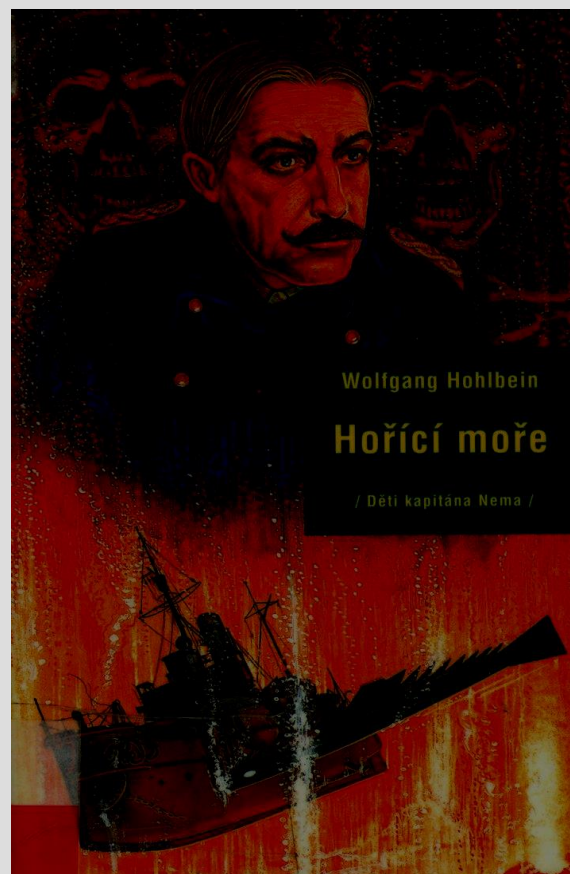
Wolfgang Hohlbein: „Děti kapitána Nema“ „Kapitän Nemos Kinder“



Wolfgang Hohlbein: „Děti kapitána Nema“ „Kapitän Nemos Kinder“



Wolfgang Hohlbein: „Děti kapitána Nema“ „Kapitän Nemos Kinder“



Jules Verne: „20 000 Meilen unter dem Meer“ Wolfgang Hohlbein: „Kapitän Nemos Kinder“

•Hypothese

- Die Romansage von Wolfgang Hohlbein wirkt im Vergleich zum Roman von Jules Verne viel dynamischer.
- Diese Dynamik
 - folgt der Übertragung der Handlung (einschließlich Nautilus) ins 20. Jahrhundert.
 - wird durch die Verbindung des Nautilus-Motivs mit ausgewählten, meistens sensationellen, Themen des ganzen 20. Jh. gesteigert.



Jules Verne: „20 000 Meilen unter dem Meer“

Wolfgang Hohlbein: „Kapitän Nemos Kinder“

•Hypothese

•Es kam zum Wandel des Figurencharakters, sowie zur Konfiguration.

- Die Charakter aller Figuren sind plastisch dargestellt, mit allen Stärken und Schwächen. Dies führt oft und schnell nicht nur zu Konflikten zwischen den einzelnen Helden, sondern auch zu unterschiedlichen Selbstzweifeln.
- 'Kinderhelden' bleiben Symbole positiver Zukunft. Im Vergleich zu klassischen Abenteuerromanen tritt die Mädchenfigur in einer der Hauptrollen auf.
- Man kann die Romansaga als einen großen Entwicklungsroman interpretieren, in dem sich die Kinderhelden in junge Erwachsene verwandeln.
- Die Motive der sich nach Harmonie sehnenden Lebensphilosophie sind mehr als deutlich.

Jules Verne: „20 000 Meilen unter dem Meer“ Wolfgang Hohlbein: „Kapitän Nemos Kinder“

•Hypothese

- Es verschwinden die Passagen wissenschaftlicher Phantastik.
- Wissenschaftliche Phantastik wird durch die Züge der Phantasy und durch die Mythen- und Sagenmotive ersetzt.



Jules Verne: „20 000 Meilen unter dem Meer“ und tschechische Gegenwartsautoren



Bemerkung:

Wie geht man mit Romanen von Jules Verne heute in Tschechien um?

- Parallel mit neuen - dem Original von Jules Verne möglichst treuen - Auflagen aus dem Verlag Návrát erscheinen neue Nacherzählungen dieser Romane von Ondřej Neff, der mit den Motiven (Figuren und Verflechtungen) verhältnismäßig frei arbeitet, um die Spannung in der Handlungslinie zu steigern und ein plastisches Bild von den einzelnen Protagonisten zu erzielen. Neff behauptet, beim Schreiben habe er sich die Frage gestellt, wie weit er gehen könne und dürfe und wie ethisch es sei, die Romane zu stark zu variieren.



Quelle: O.Neff, Liberec, Konferenz „Současnost literatury pro děti a mládež 2008“, 26.3.2008

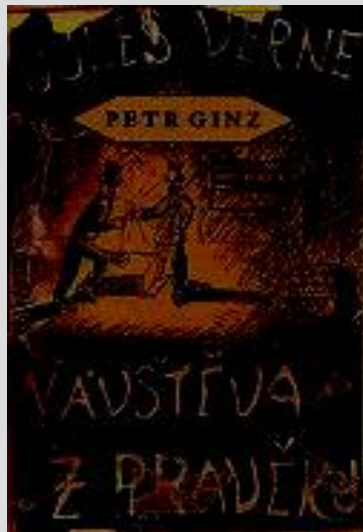
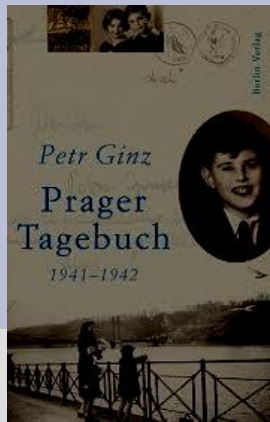
Jules Verne und tschechische Kinderliteratur

Petr Ginz: "Besuch aus der Urzeit"

- ein von einem jugendlichen Autor verfasster Roman

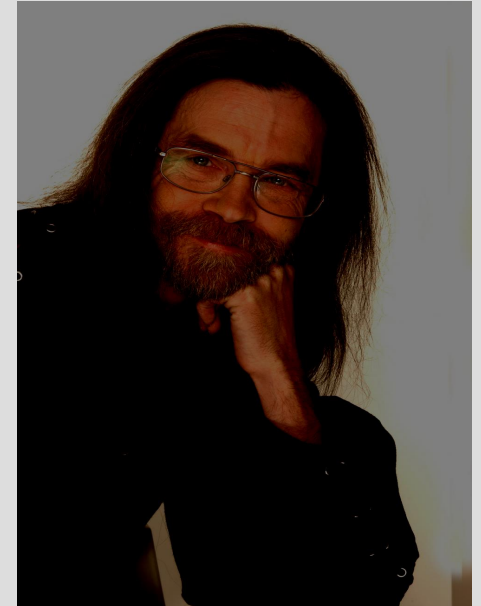
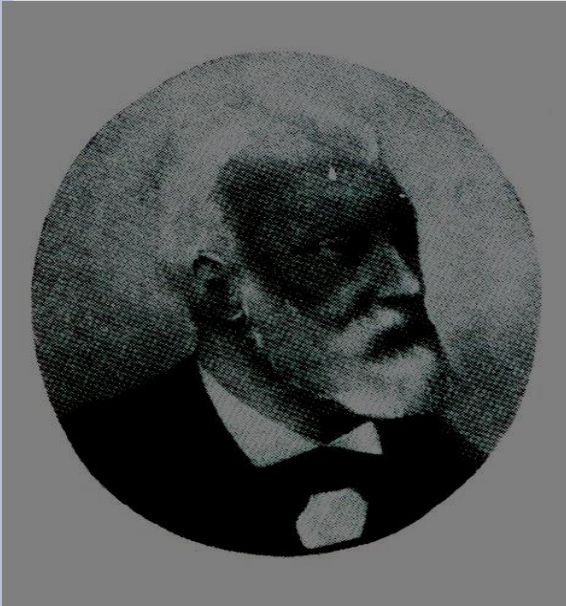
Der Roman *Návštěva z pravěku (Besuch aus der Urzeit)* von Petr Ginz entstand unter dem Einfluss der Werke von Verne.

- Dem jungen Autor ging es um möglichste vollkommene Nachahmung des Stils des berühmten Schriftstellers.
- In der Vorrede schreibt Petr Ginz, der seinen Roman vermutlich als drei- oder vierzehnjähriger Junge in Prag oder später in Theresienstadt verfasste, dass es sich um ein unbekanntes bis jetzt nicht gefundenes Manuskript von Jules Verne handelt.
- Man kann den Roman "Besuch aus der Urzeit" als eine Flucht aus der Realität auslegen.
- Petr Ginz versah den Text mit eigenen Bildern.
- Das bekannteste Werk von dem jungen Autor Petr Ginz ist das Prager Tagebuch 1941-1942
- Petr Ginz starb als sechzehnjähriger in Auschwitz.



Abschlusswort?

20 000 Meilen durch die menschliche Phantasie sind zu wenig. Die Phantasiequelle ist stark und die Sehnsucht nach Abenteuer ewig ...



**Vielen Dank für Ihre Aufmerksamkeit
und eine glückliche Reise durch Ihre Phantasie!**

:)