

Základní školství v Norsku

Trendy ve světle dat mezinárodních šetření

Zpráva o stáži podpořené
Programem spolupráce škol a stipendia
(Norské fondy a fondy EHP)

Dominik Dvořák, UK PedF - ÚVRV
10. listopadu 2014

Historický kontext vývoje poválečného norského školství



- Norská školní třída kolem roku 1960 (Pedagogické muzeum Oslo)



Po druhé světové válce

- Z druhé světové války vyšla norská společnost značně semknutá, a tak – opět podobně jako u nás – se všechny politické strany shodly v roce 1945 na společném programu (Fellesprogrammet) s jasným sociálnědemokratickým duchem. Ideová dominance Dělnické strany byla nepřehlédnutelná, strana jasně vyhrála volby a v následujících dvaceti letech v podstatě bez přerušení vládla Norsku, ve kterém vybudovala sociální stát. I když v šedesátých letech byla tato dominance Dělnické strany zlomena, také nesocialistické státy pokračovaly prakticky beze změny v budování sociálního státu. Šedesátá léta také znamenala velký rozmach vzdělávání.

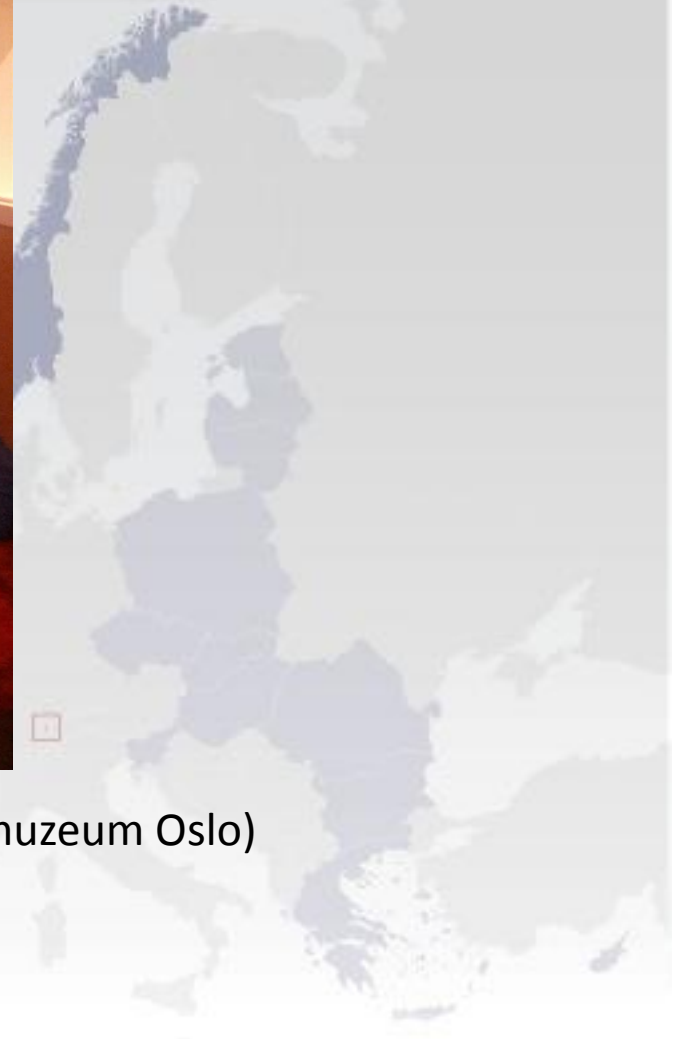
Norsko ropná velmoc

- Norsko se jasně vymezilo proti sovětskému a komunistickému vlivu, vstoupilo do NATO, ale ne do EU. Stalo se významným producentem ropy a zemního plynu.
- Norsko bylo jednou z prvních vyspělých zemí, které se začala výrazně podílet na rozvojových projektech ve třetím světě, a dodnes je významným aktérem a zprostředkovatelem v některých oblastech.

Historický kontext vývoje poválečného norského školství



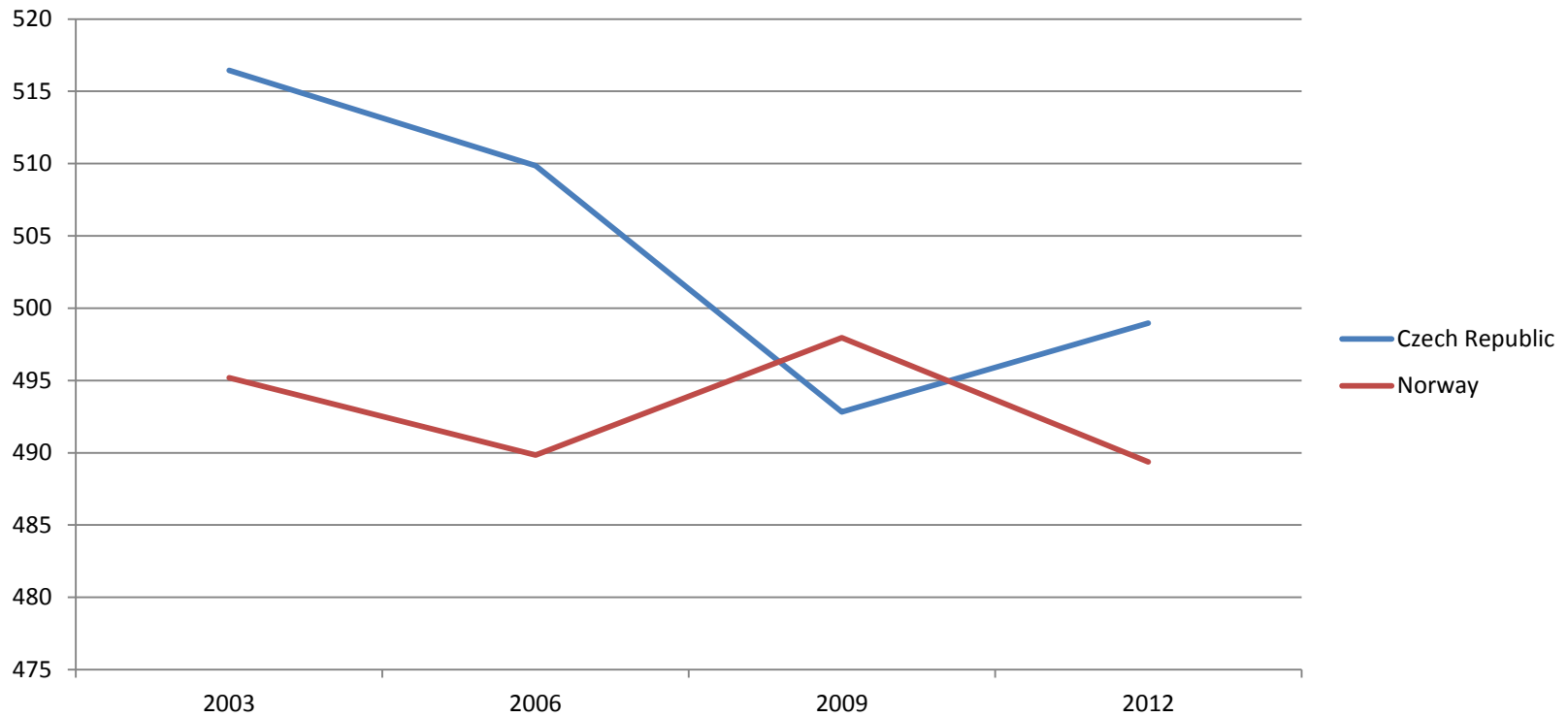
- Norská školní třída kolem roku 1976 (Pedagogické muzeum Oslo)



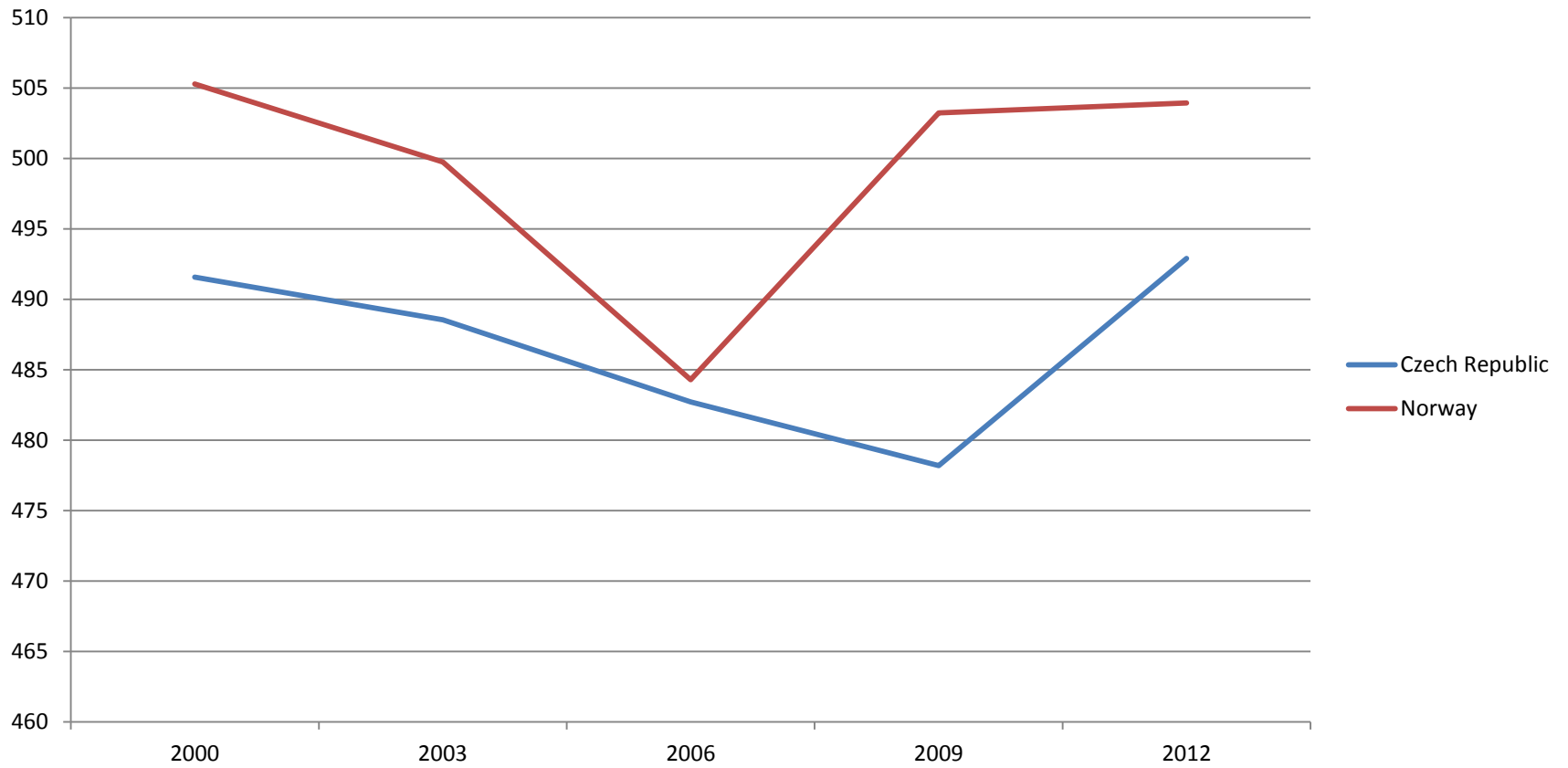
Současná situace

V Norsku vládne „modro-modrá“ menšinová vláda konzervativců a (nacionalistické) pravice, která v parlamentu potřebuje podporu křesťanské strany, popř. liberálů. Křesťanská strana se angažuje v otázkách vzdělávání, proto se znovu posiluje význam předmětu „náboženství a etika“ ve výchově žáků, ale může se stát i součástí společné pedagogicko-psychologické přípravy učitelů.

PISA M



PISA R



Posuny diskursu

- Snaha vyhnout se „prokletí ropy“
- Neutrácet peníze, ale investovat je do lidí

Kurikulární reforma 2006

- Prakticky současně s naší reformou v základních školách (RVP) i kurikulární reforma v Norsku (2006), která měla některé rysy obdobné – např. orientaci na kompetence, a některé odlišné – důraz na tradiční předměty proti dřívějšímu zdůrazňování projektových forem práce atd.

- Posunem počátku školní docházky ze sedmi na šest let v devadesátých letech 20. století se do primárních škol dostala řada pedagogů z mateřských škol, a celkově byly počátky primární školy ovlivněny silně předškolní pedagogikou a jejím pojetím. To se po reformě 2006 výrazně změnilo, akademický důraz je kladen již v první třídě.

- Systém hodnocení:

- Mapping texts

2004 Nat. test (Y4, Y10, - Nor, Mat, Y10 Eng R)

2005 Nat. Test (Y7, Y11)

Written test (Nor, Eng)

2007 New national test

End of school exams

Příklad „kombinované“ základní školy



- Škola v obci asi 50 km severně od Osla, v poměrně málo osídlené lesnaté oblasti, která dnes slouží do jisté míry ovšem jako rezidenční pro obyvatele dojíždějící do Osla. Nejedná se tedy o oblast, v níž by se kumulovaly sociální problémy, rodiče patří spíše k lépe situovaným. Nárůst počtu dětí z rodin imigrantů v této škole teprve v posledních letech (3–5 žáků v ročníku), čemž se liší např. od některých čtvrtí Osla.

- Škola má spádovou oblast, ale hranice nejsou neprostupné, žáci z 8.–10. ročníku, zejména ti, kteří bydlí blízko hranice, si mohou vybrat. Větší uplatňování tržních principů (volba školy) může přinést nová pravicová vláda. Do školy přecházejí žáci z jedné sousední primární školy, škola má obvykle dvě třídy na prvním stupni, ale tři třídy v ročníku na druhém stupni. Ve třídách je do 20 dětí. Přechod je spojen s obřadem jako „nový začátek“.

- Škola je na kraji lesa, propojená s přírodou, s několika hřišti, děti chodí ven i za špatného počasí. Ve školní budově provozuje obec knihovnu, je stále dostupná a využívá se pro výuku. Ve škole je bazén (12 m)
Na druhém stupni mají počítač (notebook) pro každého žáka, který mu je individuálně přidělen, žák je za něj odpovědný. Na prvním stupni připadají 2-3 žáci na jeden počítač.



- Rozvojovými cíli či problémy školy (z části provázány s národními nebo regionálními aktivitami) je zaměřením na *formativní hodnocení* (regionální projekt pro školy – spolupracují na hodnocení pro učení), dále *matematika ve všech předmětech*, který je ideově i organizačně podobný našim průřezovým dovednostem v RVP (zajímavá shoda, že u nás se také volá po návratu matematiky).
- Srovnávací výzkum podmínek práce kombinované školy bude pravděpodobně předmětem budoucího společného výzkumu.

- **Stáž byla podpořena
Programem spolupráce
škol a stipendia
(Norské fondy a fondy EHP)**