



evropský
sociální
fond v ČR



EVROPSKÁ UNIE



MINISTERSTVO ŠKOLSTVÍ,
MLÁDEŽE A TĚLOVÝCHOVY



OP Vzdělávání
pro konkurenceschopnost

INVESTICE DO ROZVOJE VZDĚLÁVÁNÍ

Vzdělávací program pro učitele – výchovné poradce a školní metodiky prevence

RODINA VE VÝCHOVNÉM PORADENSTVÍ

Mgr. Magdaléna Gorčíková

Katedra psychologie PedF UK

Institut sociologických studií FSV UK

2. prosince 2013

OBSAH

1. TERMINOLOGICKÁ UJASNĚNÍ
2. RODINA JAKO ČINITEL SOCIALIZACE
3. VLIV RODINY NA OSOBNOST DÍTĚTE
4. ROZVOJ PSYCHICKÝCH SOCIALIZAČNÍCH PROCESŮ
DÍTĚTE

*ROLE RODINY
VE VÝCHOVNÉM PORADENSTVÍ?*



I. Výchozí koncepty

1. VÝCHOVA - VZDĚLÁNÍ

Výchova jako zákl. odborný koncept
pedagogiky.

Ale rozumíme tomuto pojmu správně?

Filosofie výchovy, teorie výchovy

- A. obecná teorie výchovy jako pravděpodobná součást filosofie výchovy (philosophy of education), vychází zejm. z existencialismu a psychoanalýzy
- B. empiricky založené teorie výchovy (zejm. socializační teorie, teorie učení): výchova v různých *edukačních* prostředích včetně jejích subjektů a institucí (sociology of education)

VÝCHOVA

- *educatio*, „pěstování“, „vychovávání“
- záměrné formování osobnosti interiorizací výchovných vlivů podle výchovného ideálu (intelektuální i praktické dovednosti a návyky) příslušné skupiny, **fenomén volní**
- výchova pedagogická i jako sociální interakce !

VZDĚLÁNÍ

- *eruditio*, sféra učení, vzdělávání a učenosti
- složka kognit. vybavenosti osobnosti zformované vzdělávacím procesem
- osvojování těch prvků kultury, které nemají bezprostředně funkční specifické určení, nýbrž se podílejí na formování a kultivaci osobnosti věděním a poznáním
- Personalizace, **fenomén kulturní**

„Výchova a vzdělání... jsou procesem záměrného rozvíjení vloh, schopností a mentálních (morálních a charakterových) a fyzických vlastností a vytváření nových zájmů a postojů, jakož i osvojování a rozšiřování znalostí a praktických dovedností a zkušeností potřebných pro praktickou společenskou činnost nebo tuto činnost zdokonalující. Výsledkem tohoto procesu je pak vzdělání, a to jako charakteristika jedince, populace (vzdělanostní úroveň) nebo společnosti (vzdělanostní struktura)“

(Alan, 1974:29)

SOCIOLOGIE VÝCHOVY

= sociální aspekty výchovy a její úloha v procesech společenské reprodukce

Hl. komponenty:

- vztahy mezi výchovnou soustavou a společnostmi (výchova a společenské vrstvy, výchova a kultura, výchova a ostatní společenské skupiny, výchova a společenské zřízení aj.),
- analýza společenské, sociální struktury školy,
- analýza jednání osobnosti, jednotlivce, začleňování do výchovného systému (především jde o ovlivňování jednání člověka v samotném procesu výchovy),
- vztahy školy a společnosti, jejich jednotlivých článků.

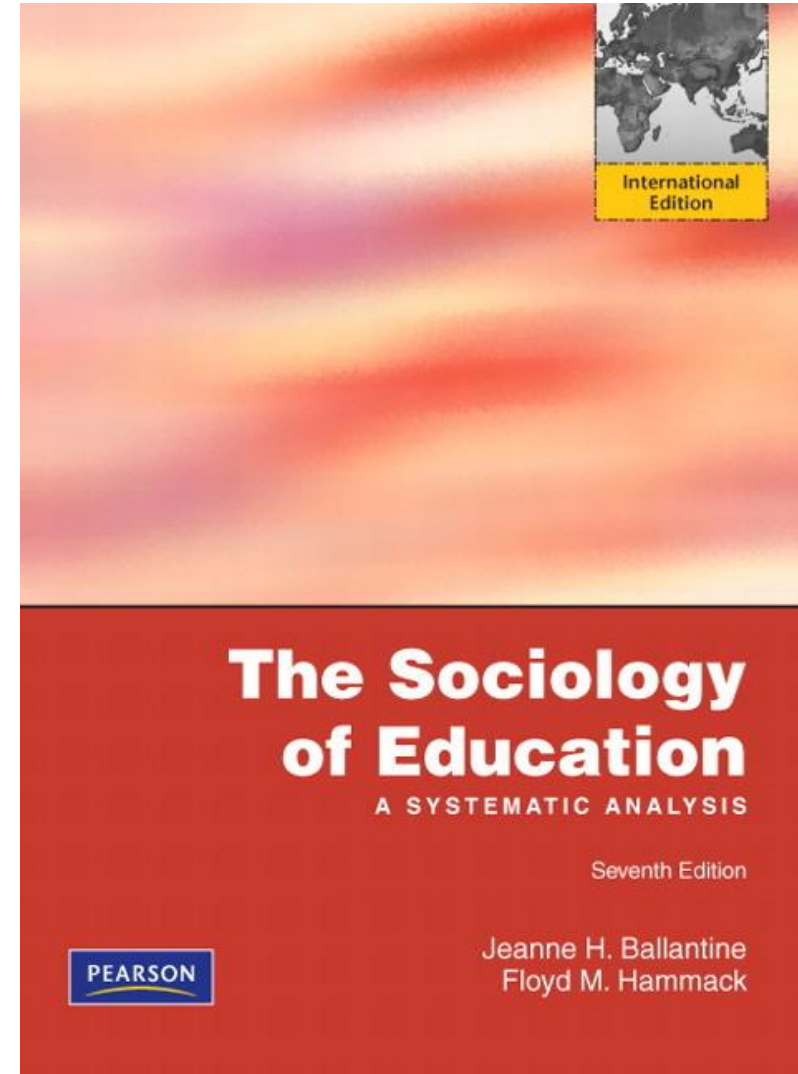
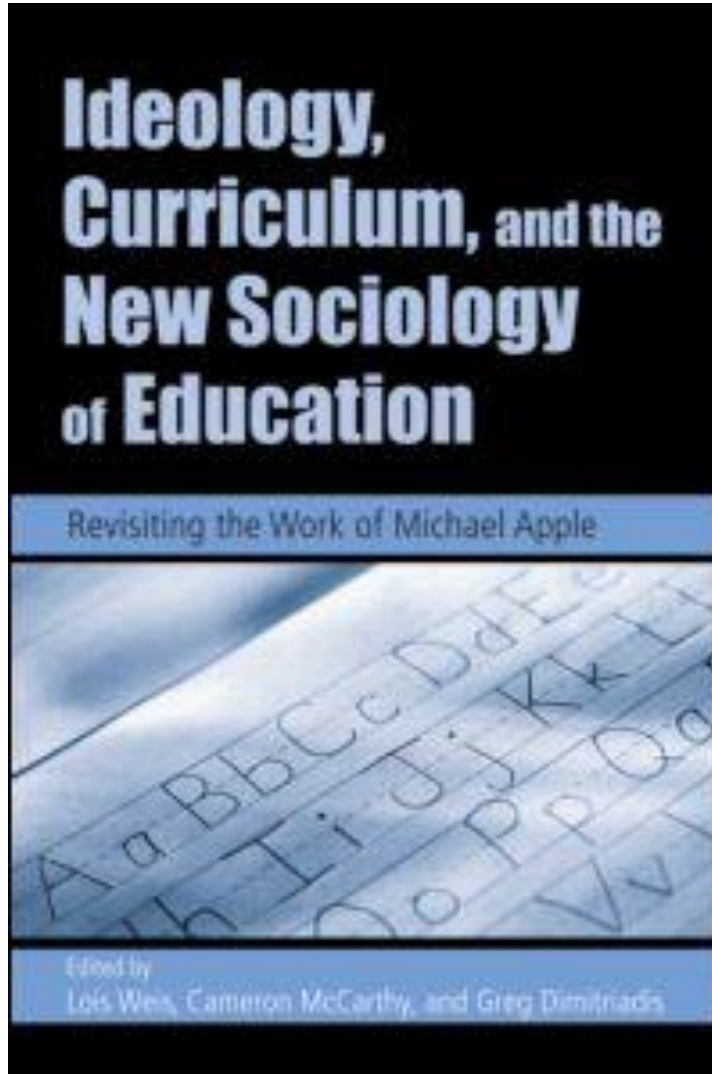
(Brookover 1964)

SOCIOLOGIE VZDĚLÁNÍ

= sociální aspekty vzdělávání a učení, **součástí sociologie výchovy**

Sociologie výchovy jako **hraniční či pomezí, interdisciplinární oblast** mezi pedagogikou a sociologií.

SOCIOLOGIE EDUKACE (Průcha, 2000) ?



2. **SOCIALIZACE**

Tři polohy konceptu socializace

- Pokud probíhá vývoj individuální osobnosti jen s pomocí přímých a nepřímých vlivů ostatních členů společnosti, je obsažen v pojmu socializace i tradiční pojem výchovy (**pedagogika**).
- Protože musíme vývoj osobnosti sledovat ve vzájemném působení se sociálním prostředím jako strukturální a rozvojový proces, patří k pojmu socializace i ty znaky, které zahrnuje **psychologie**.
- Protože vznik potenciálně společenského chování schopného lidského subjektu je spojen s procesy zprostředkování a vypořádání se se společenskými hodnotami, normami a vzory chování, je v pojmu socializace zachycena i teorie zespolečnění (**sociologie**).

Socializace = **výchova, vývoj a zespolečnění**

Socializace z hlediska etap života

Tab. 4 Etapy v životě jedince

Věk	Problém pro ostatní	Etapa	Sociální charakteristika etapy	Profesní dráha	Rodinný cyklus
0–2	„Já“ – problém pro ostatní	rané dětství	odlišování sebe a okolí, neverbální komunikace, počátky výběrového chování, cit. vazeb		
2–5		předškolní věk	počátky verbálního dorozumívání, identifikace sociálních vztahů, osvojování návyků, adaptace na kolektiv vrstevníků, odhalování vztahů autority	hra	internalizace rodinných rolí; zkušenost neúplné, příp. binukleární rodiny
6–12	„Já“ – problém pro sebe	školní věk	formování vrstevnických vztahů a pravidel skupinového chování, rostoucí úloha kognitivního učení a vzdělávání, tvorba zájmů a postojů, vznik vztahů zodpovědnosti	učení, fantazijní volba povolání	ideální volba partnera, počátek přípravy na manželství a rodičovství
12–15		puberta	formování vztahů mezi pohlavími, počátek emancipace od rodiny, vyhranění konfliktu zájmů, vznik problému sociální identity	pokusná volba povolání, oddálení rozhodnutí	seznamování
16–20	ostatní – problém pro „Já“	dospívání	nabývání zákonných práv a povinností, selekce a koordinace zájmů, počátek nezávislosti, „krize adolescence“	reálná volba povolání	sbližování, láska, intimní vztahy, sexuální poměr
21–25		raná dospělost	osvojování si rolí dospělého, počátek ekonomické a sociální samostatnosti, formování životních plánů	první zaměstnání (vojenská služba)	přízpusobování partnerovi, plánování, založení rodiny
26–40		střední dospělost	sladování sociálních rolí a konflikty rolí, materiální konsolidace, společenská angažovanost, redukce životních plánů, stabilizace sítě sociálních kontaktů (přátelé, známí), orientace na prožitky	druhá volba povolání, fluktuace, specializace, kariéra, další vzdělávání	rodina s dítětem předškolním, školním, dospívajícím
41–55		pozdní dospělost	tzv. krize středního věku, následující sociální konsolidace, nové formování životní perspektivy odvíjené od „zbytku života“	stabilizace, postup, profesní potíže	rodina s mladým dospělým, vznik role prarodiče
55–65	„Já“ se stává problém pro ostatní	(před)důchodový věk	vrchol sociálního postavení a autority, změny zájmů, proměny fyzických funkcí, stabilizace životních stereotypů, zhodnocování dosavadního života (užívání)	práce před důchodem, přechod do důchodu, práce v důchodu, profesní rizika	období „prázdného hnízda“, formování nové příbuzenské sítě (po sňatku dětí)
66–74		stáří	změny sociálních a psychických funkcí, oslabování životní aktivity, počátek nové závislosti	„profesní prázdnota“	rodina (domácnost) důchodců, vdovství
75–89		stařecký věk	oslabená pohyblivost, závislost a růst nesoběstačnosti		osamělost
90–		dlouhověkost			

Tabulka 6.1.

STUPNĚ PSYCHOSEXUÁLNÍHO, KOGNITIVNÍHO A SOCIÁLNÍHO ROZVOJE DÍTĚTE PODLE FREUDA, PIAGETA A MEADA

Přibližný věk	Psychosexuální stadium (podle Freuda)	Kognitivní (poznávací) stadium (podle Piageta)	Sociální stadium (podle Meada)
1-2	<i>Orální stadium:</i> Zabývá se chytáním a cucáním	<i>Sensomotorické stadium:</i> Dítě zkoumá vztah mezi sebou a okolím	<i>Preverbální stadium:</i> Stadium „play“: imitativní hra; dítě se učí přebírat roli druhého
2-3	<i>Anální stadium:</i> Dítě se zabývá uvolňováním nebo ovládním střev	<i>Preoperační stadium:</i> Dítě se učí mluvit a užívat symbolů, ale myšlení je intuitivní a egocentrické	
3-6	<i>Falické stadium:</i> Dítě objevuje sexuální vnímavost; soupeření s rodičem stejného pohlaví vede k oidipovskému komplexu		
6-12	<i>Latentní stadium:</i> Sexuální pocity dřímají; dítě se zabývá získáváním dovedností	<i>Stadium konkrétních operací:</i> Dítě se učí zvládat logické operace, ale myšlení je konkrétní	<i>Stadium „game“:</i> Účast v organizovaných hrách a recipkových vztazích; rozvoj generalisovaného druhého
13...	<i>Genitální stadium:</i> Mladý člověk začíná hledat dospělou, sexuální lásku	<i>Stadium formálních operací:</i> Mladý člověk začíná myslet v abstraktních, hypotetických termínech	

(Upraveno dle Gelles [1995:304])

Klasické socializační teorie

1. Socializace jako **začleňování** individua do společnosti

„Substrát společnosti tvoří soubor sdružených jednotlivců. Svým spojením vytvářejí systém, který se mění v závislosti na jejich územním rozmístění, na povaze a velikosti komunikační sítě, a který je základnou společenského života (Durkheim 1998: 38)“

3. Socializace jako nástroj přenosu nerovností

„Jedinec se jako člen společnosti nerodí. Rodí se se sklonem ke společenskosti a stává se členem společnosti. V životě každého jedince proto existuje časová posloupnost, v jejímž průběhu je zasvěcen do účasti na společenské dialektice. Výchozím bodem tohoto procesu je **internalizace** - bezprostřední vnímání či interpretace objektivní události jako události mající význam, tedy jako projevu subjektivních procesů jiného člověka, přičemž zároveň význam tohoto projevu přijmu subjektivně za svůj.“ (Berger a Luckmann 1999: 128)

„Každý jedinec se rodí do objektivní sociální struktury, v jejímž rámci se setkává s **významnými druhými**, kteří mají jeho socializaci na starosti. Tito významná druží jsou mu vnuceni. Jejich definice jeho situace jsou mu předkládány jako objektivní realita.“ (Berger a Luckmann 1999: 130)

Socializace se váže na:

- proces učení (organizaci psychického reagování na základě získané zkušenosti)
- teorie sociální adaptace (specifické lidské vlastnosti vyplývají z toho, že se přizpůsobují prostředí sociálnímu)
 - značná asymetričnost
 - „pasivní“ adaptace, „aktivní podíl“ zásahy do sociálního celku, adaptace sociálního celku vůči svým potřebám, hodnotám a normám. Vyrůstá podíl vlastní interiorizace sociálních norem

Klasické znázornění socializačního procesu

Výchozí situace:

1. Dítě se vyskytuje v urč. stavu (charakter. rysy, reakce, chování apod.)
2. Rodiče stav posuzují
3. Hodnocení rodičů je vyjadřováno chováním (odměna/trest)

Následná situace:

1. Pod vlivem rodičů → dítě přechází do nového stavu (např. posilování odměnou)
2. 2. rodiče opět stav posuzují
3. Hodnocení rodičů se projeví v chování k dítěti

Změny chování způsobují přizpůsobení chování

- Internalizovaná kontrola se týká anticipovaných důsledků budoucího jednání (tzv. autokauzální důsledky spojené se vzorci chování).
- Vytváří se očekávání, že určité způsoby chování budou odměňovány/ignorovány/potrestány – vytváří se relace:
 - anticipace odměny – aktivace chování, které vede k odměně
 - anticipace trestu – útlum chování, které by vedlo k trestu
- Anticipace externích a interních důsledků, tj. důsledků vztahující se k sebehodnocení (sebeodměňování a sebepotrestání)

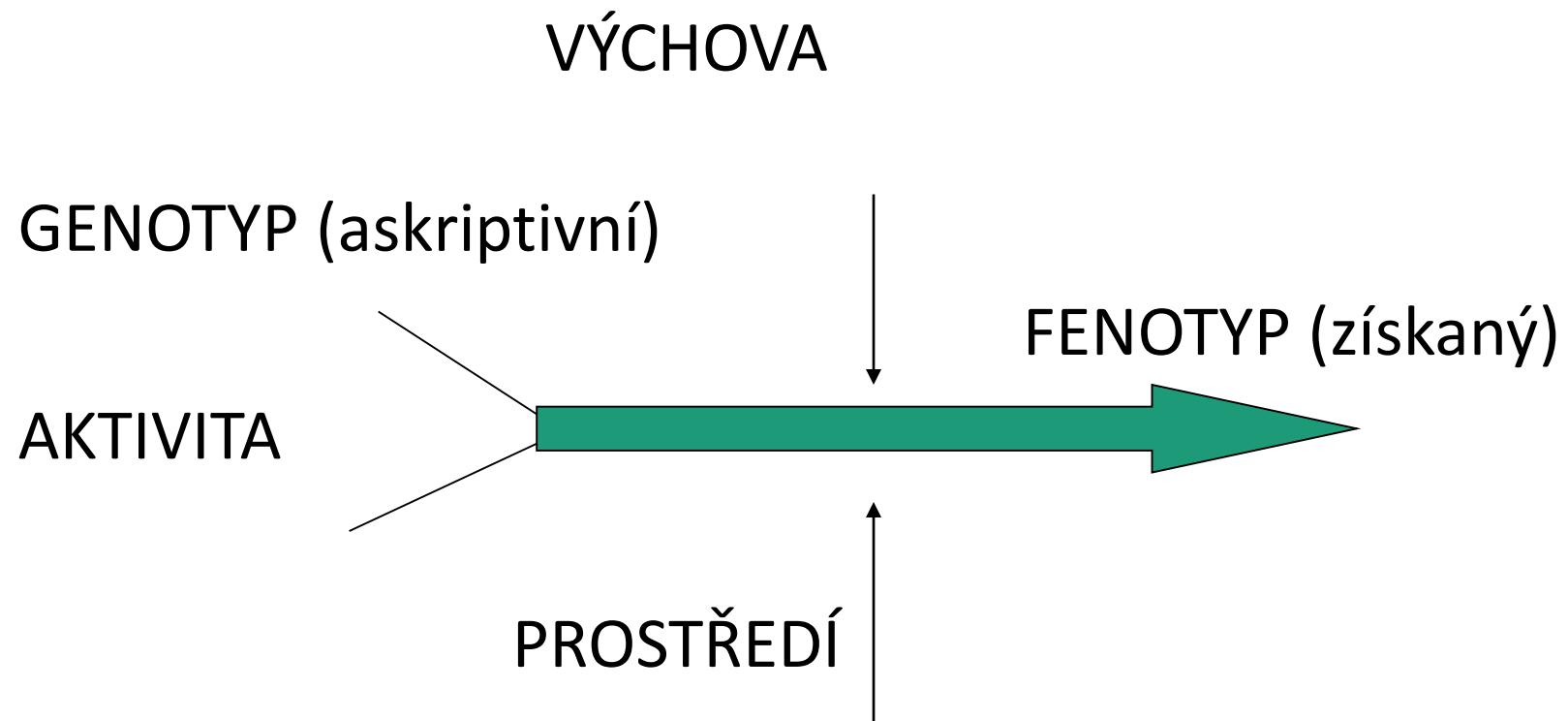
(Nakonečný, 1999:59)

1. Socializace je dosahováno **vazbou** dítěte na dospělé (dítě chápe dospělé jako objekty svého chování)
2. Tato vazba je **difúzní a generalizovaná** (zaměřena na celkovou osobnost dospělých, jejich vztah k dítěti x spec. chování)
3. Jistota vazby je předpokladem vývoje dítěte v dospělou bytost, předpokladem rozvoje jeho způsobilosti k očekávání a vykonávání rolí
4. Socializací rozvíjí **generalizované primární predispozice rolí**.
5. Na základě obecných predispozic se pak učí **specifickým rolím v různých situacích**. **Interakce** s druhými je základní podmínkou osobnosti, bez níž nemůže dospět k integraci.

SOCIALIZACE

- **proces ne/záměrný a celoživotní:** jedinec osvojuje si specificky lidské formy chování a jednání, jazyk, poznatky, hodnoty, kulturu a začleňuje se tak do společnosti
 - Sociální zrání – komplex vývojových změn v chování a vědomí s měnícím se postavením ve společnosti. Utvářejí se základní motivační struktury hodnotové orientace a životní cíle.
 - Identita se utváří v socializaci:
 - Enkulturance – vědomé nebo nevědomé vrůstání do vlastní kultury. Uskutečňuje se v procesu sociálního učení jako předávání kultury z generace na generaci.
 - Akulturance – déletrvající interakce s jinou (cizí) kulturou. Dochází k výběru určitých prvků cizí kultury a zamítnutí jiných. Vybrané prvky se postupně osvojují, modifikují a přizpůsobují vlastní osvojené kultuře.
- uskutečňuje se hlavně sociálním učením (zejména učení se sociálním rolím; kognitivní schémata, motivy a postoje, instrumentální vzorce chování), sociální komunikací a interakcí, ale i nátlakem, lze ji chápat jako sociální **interakční proces**
- Výsledkem úspěšné socializace vývoj kvalit, které jsou podstatné pro účinné uspění ve společnosti, **sociabilita**

Proces socializace



Poznámka

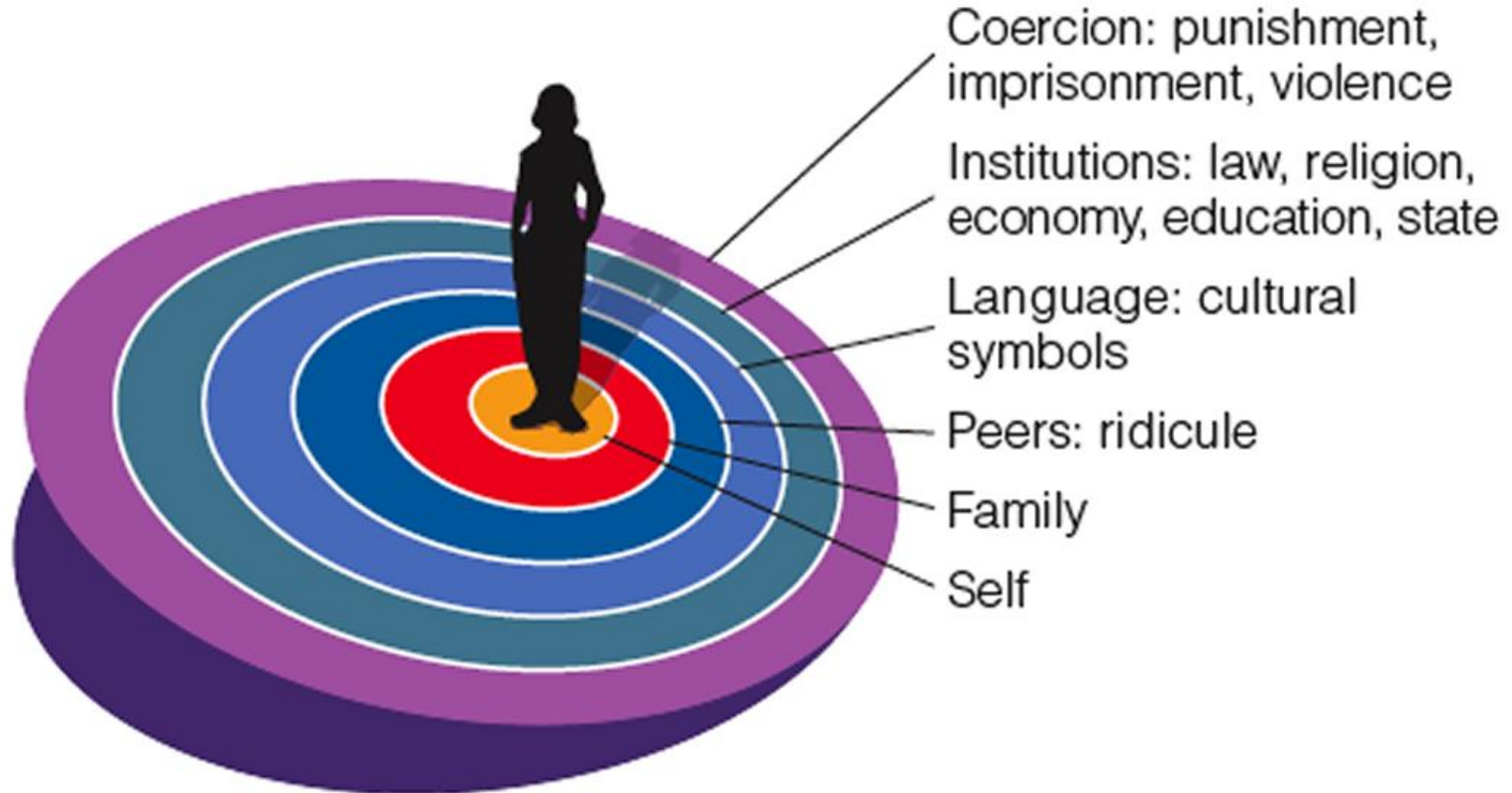
Vrozené předpoklady:

- Rozpoznání a preference pro lidské podněty
- Mezismyslové vnímání a “like me” (jako já)
- Uvědomování si emocí

Činitelé socializace

	HLAVNÍ ČINITEL	MOŽNÁ KOMPENZACE
prenatální období	Matka	není žádná přímá kompenzující osoba
ranné dětství	Matka	Otec, sourozenci, prarodiče
předškolní a mladší školní věk	Rodina	Učitelé (školka, škola), spolužáci
starší školní věk a střední škola	Spolužáci	Kamarád/ka, Přítel/kyně, rodina
práce, vysoká škola	Partner/ka, kolegové	Přátelé, rodina, psychoterapie

Socializace = forma sociální kontroly?



Způsoby socializace (ad Bandura)

- Diferenciální zpevnování
- Zástupné zpevnování
- Verbální vedení (= zprostředkované učení; Vygotský)
- Učení na základě modelu

Náplní socializace je **kultura**

Sociologické a antropologické pojetí – způsoby chování, sdílené normy, hodnoty, tradice, rituály aj., které jsou charakteristické pro určité sociální nebo etnické skupiny.

Pedagogické pojetí – komplex materiálních a nemateriálních výtvorů (poznatků, idejí, hodnot, morálních norem aj.), které lidská civilizace během svého vývoje vytvořila – „kulturní dědictví“.

Socializace a výchova (nebo vzdělávání) nejsou zaměnitelné !

Výchova z pohledu socializace → dynamický proces vědomé a řízené socializace, zahrnuje všechny činnosti, které člověka utvářejí pro život v konkrétní společnosti (adaptační, anticipační charakter)

II. RODINNÁ SOCIALIZACE

1. RODINA

Primární socializace probíhá v rodině.

Cílem je dítě uvést do příslušného kulturního prostředí, naučit orientaci v tomto prostředí plném symbolů a standardů.

Rodina jako nejvýznamnější socializační činitel

Stabilita interpersonálních vztahů v rané socializaci je předpokladem pozdějšího zvládnutí životních situací.

Attachement (teorie přimknutí)

- otázky sociálního a emocionálního vývoje dítěte
- význam sociálních vazeb a interakcí pro vývoj psychiky člověka
- Attachementové vzorce se utváří na základě způsobů interakce rodiče s dítětem: přiléhavost a kontinuita
- J. Bowlby: děti se rodí s repertoárem chování, které má vyvolat péči rodičů a tím položit základ silného vztahu – bezpečné základny, z níž mohou zkoumat okolí a rozvíjet své dovednosti

John Bowlby
(1907 - 1990)



Jak se liší typy výchovy ve smyslu rozvoje zdravého attachmentu?

- test *neznámé situace* (“strange situation test“)

- test má 8 následujících sekvencí:

1. matka a dítě vchází do neznámé místnosti
2. matka si sedá a dítě má možnost volně se pohybovat
3. přichází neznámý člověk
4. matka jde pryč, opouští dítě s neznámým člověkem
5. matka se vrací zpět, cizí člověk odchází
6. matka odchází, nechává dítě samotné v místnosti
7. neznámý člověk se vrací
8. cizí člověk jde pryč a matka se vrací



Mary Ainsworth
(1913 - 1999)

TYPY ATTACHEMENTU:

- A. Bezpečné přimknutí
- B. Úzkostné vyhýbavé přimknutí
- C. Úzkostné - ambivalentní přimknutí

V roce 1986 přidán (Main, Solomon, 1986) ještě jeden typ:

D. Přimknutí desorientované - desorganizované

Trvalost vzorců chování

- Opakované výzkumy:
 - zjistilo se, že děti klasifikované v 1 roce jako bezpečně přimknuté se takto chovaly až do 15 let.
- Dospělí mají určité představy a pocity o vlastním attachmentu a jejich postoje ovlivňují způsob, jakým jednají se svými dětmi (Main, Goldwyn 1997)

Bowlby + Ainsworth shrnutí

- nový pohled na chování dětí
- podnítli stovky výzkumů: zejm. metoda Ainsworthové - jednoduchá metoda, umožňující predikci chování
- nový pohled na lidské vztahy

Další socializace vychází z *postavení dítěte v rodině*.

- míra autonomie
- dětská specifčnost (u nás např. Šlechtová 2007)
- někdy hovoříme přímo o **roli dětského významného druhého** (De Singly, 1999) →

Nová sociálně nosná role dítěte?

Posun v chápání způsobilosti dítěte, související s jeho subjektivitou, je patrný i z některých reflexí počinů sociální a rodinné politiky směřované na děti.

„Na děti by se mělo pohlížet jako na již sociální aktéry, ne jako na bytosti v procesu stávání se jimi.“ (James a Prout 2001: ix)

- Např. E. Such a R. Walker (2005) vyzývají k tomu, aby politika (*policy*) poskytovala dětem prostor pro vyjadřování.

Upozorňují na to, že děti mají z každodenního života zkušenost s odpovědností a že tato skutečnost by měla být uznána a využita. Opak znamená děti umlčet a spoutat dominantním chápáním dětství, které zdůrazňuje závislost a nezpůsobilost. Znamená popřít sociální **občanství dětí**.

Autoři také požadují, aby dětství bylo chápáno ve své přítomnosti, nikoliv s ohledem na budoucnost. Připomínají, že politika měla tendenci soustřeďovat se na blaho dětí ne jako na cíl, ale jako na prostředek vybudování jejich budoucnosti. (Such a Walker 2005: 54-55)

2. PRINCIPY A FUNKCE RODINY VE VZTAHU K DÍTĚTI

ZÁKLADNÍ CHARAKTERISTIKY RODINY DLE I. MOŽNÉHO

	TRADIČNÍ	MODERNÍ	POSTMODERNÍ
Struktura	široká, vícegenerační	nukleární, manželská	variabilní, individualizovaná
Základní kapitál	ekonomický	ekonomický, sociální, kulturní	sociální, KULTURNÍ
Legitimizace	sex, děti	děti	NELEGITIMIZUJE
Role	komplementární, hierarchizované	segregované, komplementární	individualizované
Funkce	univerzální	pečovatelské, statusotvorné, citové	CITOVÉ
Autorita	OTEC	otec-matka, funkčně segregované	individualizovaná, slabá
Reprezentace diskurzu	náboženská, církevní	občanská	masmediální
Mezigenerační přenos	patrilinéární, autoritativní	demokratický, smíšený	SLABÝ

(Post)moderní rodina

- Rodina se mění, ale vždy je stabilizujícím prvkem společnosti
- Rodina je místem reprodukce v nejširším slova smyslu
- Prostorem důvěrného sdílení se s nejbližšími lidmi; se vším, co s tím souvisí a co z toho vyplývá, předává genderové role, pracovní role

Rozlišující znaky:

1. hodnotová diskontinuita mezi rodiči a dětmi
2. nestabilita v párovém životě (vzestup rozvodovosti, nesezdaná soužití)
3. systematická demolice konceptu „rodinného hnízda nukleární rodiny v nové liberalizaci žen“

(Shorter 1975:69)

- POKUD ALE POTŘEBUJEME DEFINICI

Základní definiční znaky rodiny (in Sobotková, 2007)

- **adaptabilita** - rozsah flexibility a schopnosti rodinného systému měnit svoji strukturu, moci, role a pravidla vztahů
- **autonomie** - podpora maximální možné nezávislosti člena rodinného systému
- **permeabilita** - propustnost hranic mezi subsystemy v rodině i propustnost hranic mezi rodinou a okolím
- **koheze** - soudržnost, blízkost, sounáležitost v rámci rodinného systému
- **rodinná identita** - kognitivní a emocionální „my“ dané rodiny, pocit sounáležitosti s rodinou jako „my“ vydělující se od ostatních sociálních systémů
- **rodinné interakce** - dynamické způsoby komunikace členů rodiny, jak se k sobě navzájem členové rodiny vztahují: objem komunikace a její rozložení mezi jednotlivé členy, komunikační kanály jejich využití, řešení problémů, rozhodování, řešení konfliktů
- **rodinné mýty** - určité systémy přesvědčení, které ovlivňují pocity a chování členů rodiny, mohou obsahovat pravidla, rituály, tabu, pověra
- **rodinné rituály** - typické a ustálené průběhy některých činností, které mají ochrannou, pomocnou a stabilizační funkci, mohou mít podobu každodenní rutiny (např. stolování, loučení členů, večerní ukládání k spánku), slavnostní příležitosti (rodinné tradice)

TYPY RODINY

Podle struktury

Podle původu

Podle prestiže a moci

Podle počtu partnerů

Podle okruhu výběru partnera

Principy rodinné výchovy (Matějček)

- Vzájemné spokojování duševních potřeb dětí a jejich vychovatelů
- Trvalost, hloubka citových vztahů
- Společná budoucnost
- Společenství prostoru, času a prožitků
- Výchovná interakce
- Soužití a sdílení

Funkce rodiny

1. Biologickoreprodukční

– uspokojovány biologické a sexuální potřeby, i potřeby pokračování rodu

– otázka vlastní seberealizace a profesního růstu? U rodin z nižšími příjmy přepychu?

2. Ekonomická – materiálně

– zabezpečuje členy rodiny, úroveň socioekonomického statusu dodává členům sebedůvěru

3. Funkce ochranná (zaopatřovací, pečovatelská)
 - zajišťování životních potřeb (biologických, hygienických, zdravotních) všech členů domácnosti
4. Socializačně – výchovná, přenášení odpovědnosti na školy
5. Funkce rekreační – relaxace, odpočinek, společně trávený volný čas
6. Emocionální funkce – zásadní a nezastupitelná (pocit lásky, bezpečí a jistoty) → citová deprivace a subdeprivace
 - od 90. let u nás v důsledku všech změn lze pozorovat, že přibývá rodin, které tuto funkci (z důvodu rozvodovosti, zaneprázdněnosti aj.) plní jen s velkými obtížemi, resp. neplní vůbec. Narůstá počet dětí citově deprivovaných, zanedbávaných, popř. týraných.

- **Zásadní význam má, z hlediska socializačního procesu, do jaké míry rodina plní své funkce.**

Dunovský (1986, s. 25) vypracoval pro potřeby praxe diagnostický nástroj hodnotící funkčnost rodiny sledovaného dítěte – **tzv. dotazník funkčnosti rodiny**, který se opírá o hodnocení osmi diagnostických kritérií:

→ složení rodiny, stabilita rodiny, sociálně-ekonomická situace (vycházející z věku, z rodinného stavu, vzdělání, zaměstnání rodičů, z příjmu a bydlení rodiny), osobnost rodičů (jejich zdravotní i psychický stav a úroveň jejich společenské adaptace), osobnost sourozenců, osobnost dítěte, zájem o dítě, péče o dítě.

1. Funkční (přiměřeně plní všechny funkce), 85% rodin

2. Problémová (občas dochází k poruchám v plnění jedné či několika funkcí, které ale nenarušují vážněji život rodiny a zásadně neovlivňují vývoj dítěte),

- rodina je schopna tyto problémy vlastními silami řešit či kompenzovat za případné jednorázové či krátkodobé pomoci zvenčí.
- pro pracovníky orgánu sociálněprávní ochrany dětí představují tyto rodiny potřebu zvýšené pozornosti a sledování.
- V populaci se vyskytuje okolo 12 – 13 % problémových rodin.

3. Dysfunkční = rodina, kde se vyskytují vážné poruchy některých nebo všech funkcí rodiny, které bezprostředně ohrožují nebo poškozují rodinu jako celek a zvláště vývoj a prospěch dítěte.

- Tyto poruchy již rodina není schopna zvládnout sama, a proto je nutno učinit řadu opatření zvenčí, známých pod pojmem sanace rodiny. Toto pásmo je nejsvízelnější, protože jde o to, kam až podporovat takovou rodinu a od kdy se postavit v zájmu dítěte proti ní (např. zbavením rodičovských práv).
- Takové rodiny tvoří asi 2 %.

4. Afunkční rodina – poruchy jsou tak velkého rázu, že rodina přestává plnit svůj základní úkol a dítěti závažným způsobem škodí nebo je dokonce ohrožuje v samotné existenci. Sanace takové rodiny je bezpředmětná a zbytečná; jediným řešením, které dítěti může prospět, je vzít ho z této rodiny a umístit do rodiny náhradní, popř. není-li to možné, tak jinam. V populaci se vyskytuje asi 0,5 % takových rodin (Dunovský, 1999).

III. VLIV RODINY NA OSOBNOST DÍTĚTE

1. MOTIVACE K RODIČOVSTVÍ, PŘÍCHOD DÍTĚTE

Význam rodiny pro osobnost dítě

- Vztahy uvnitř rodiny hrají významnou roli pro utváření osobnosti – první a nejtrvalejší postoje, názory a chování
- Rozvoj osobnosti v oblasti tělesné, duševní a sociální
- Společenská adaptace dítěte
- Vytváří si představu světa
- Zájem o dítě podmínkou úspěšného rodičovství
- Socializován vnějšími faktory, ale socializuje i sám sebe (ad očekávání, tlaky aj.) – emocionálně kladně ladění prostředí rodiny jej koriguje nejvíce

MOTIVACE K RODIČOVSTVÍ (teorie fertility)

1. Biologické faktory

- dvoudětná reprodukční psychologie (Lopreatoa a Yua)
- sobecký gen, evoluční biologie
- mateřský a otcovský instinkt
- Erikson (1997) vytvořil a prosadil pojem generativity, jako základního postoje a životního úkolu, jehož nenaplnění, ať formou rodičovství nebo práce pro druhé vede ku zavření se a nepřijetí. Generativitu popsal jako schopnost „spontánně a z vlastní vůle plodit a starat se o to co jsme zplodili“.

2. Psychologické faktory

- dítě jako psychická hodnota (Matějček 1989)
- z mnoha výzkumů vyšla jako nejdůležitější potřeba emocionální hodnota vztahu s dítětem a hodnota dítěte jako zdroje stimulace, zábavy a učení
- potřeba upevnění vlastní identity a potřeba smyslu

3. Ekonomické faktory

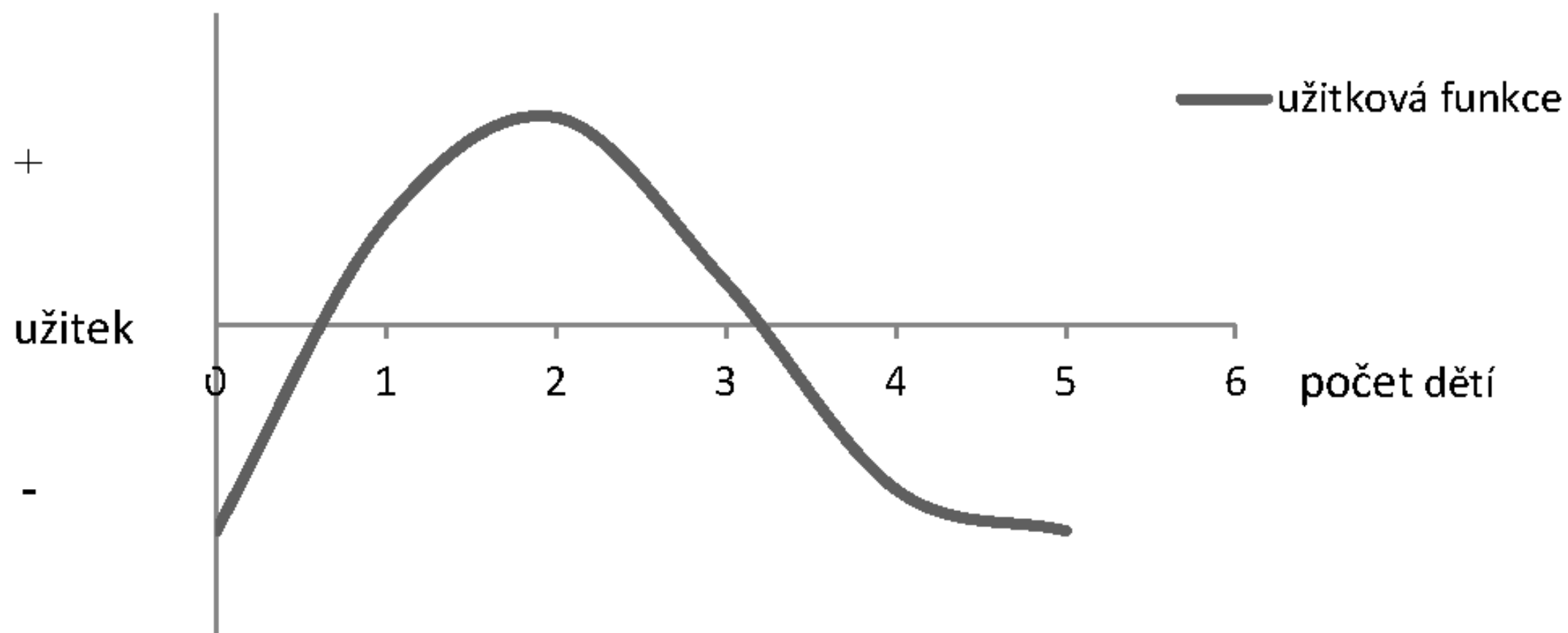
- poptávka po dětech
- teorie racionální volby: chceme docílit pozitivního vlivu na rozhodování o počtu dětí, měli bychom se pokusit zvýšit práh psychologického přínosu nebo snížit ekonomické náklady na děti (země s vysokou mírou intenzity zaměstnanosti matek mají relativně vysokou míru plodnosti a vice versa, Coleman 1998)

- teorie postmateriálních hodnot
→ ke změnám v sociálním a demografickém chování dochází díky nárůstu hodnoty individuální seberealizace, uspokojování osobních preferencí, liberalizace, uvolnění se z tradičních vazeb autorit, zejména náboženství
- teorie rovnosti pohlaví, aj.

4. Sociologické faktory

- hodnota dítěte a počet dětí
- Přejchod k rodičovství a statut rodičovství
- odkládání rodičovství
- manželství jako faktor vyšší plodnosti
- slučitelnost rodiny a zaměstnání

Obr. 1: Modelová křivka užitkové funkce dětí pro českou společnost



Příchod dítěte

- zákl. pojem dětské klinické psychologie
- přijetí dítěte určuje dalekosáhle určuje zaměření poradenské práce, její intenzitu, nákladnost, trvání, výběr uplatňování strategií aj.
- Rohner (1980) vytvořil **škálu rodičovského přijímání – odmítání dítěte**
 - test PART (Parental Acceptance-Rejection Theory), která vysvětluje hlavní konsekvence přijímání a odmítání dítěte

<http://www.cspar.uconn.edu>

- Akceptující rodiče – lásku dávají najevo fyzicky (mazlením, mazlením), verbálně (sdělováním hezkých věcí, oceňováním, či v kombinaci: vše směřuje k tomu, aby bylo dítě milováno a akceptováno.
- Odmítající rodiče negativně srovnávají dítě s druhými dětmi, mají často vztek, cítí je jako přítěž, nechovají k nim hlubší náklonost. To se projevuje agresivitou a hostilitou namířenou k dítěti, nevšímavostí a zanedbáváním. Buď dítě verbálně či fyzicky napadají, nebo jej ignorují, nenaplňují jeho potřeby, nezajímají se o jeho blaho, pohodu (*well-being*) a komfort, tráví s dítětem minimum času apod. (Rohner, 1980)

→ důsledky R. teorie se projevují v chování v osobnosti v dětství i dospělosti: psychiatrické a behaviorální nemoci, neurózy, delikvence, problémy se vzděláváním, špatným tělesným vývojem apod. (Lašek, 2005)

→ zejména otázka sebehodnocení: self- evaluation (globální úsudek, který má jednotlivec sklon o sobě dělat má 2 zákl. výrazy

1. Self-esteem(v tomto vymezení by tento termín nejvíce odpovídal pojmu sebehodnocení, sebeúcta) definuje jako „globální emoční posouzení, které osobě jedinec dělá z hlediska ceny a hodnoty. Pocity kladného self-esteem znamenají, že se jedinec má rád, že se schvaluje, přijímá a cítí se sám se sebou dobře, že se sám v sobě málokdy zklamal, a že vnímá sám sebe jako osobu hodnou respekt

- Self-adequacy (hodnocení vlastních schopností) definuje jako „jedincovo hodnocení vlastních pravomocí nebo schopností plnit instrumentální či na úkol orientované požadavky každodenního života. Pocity kladné self-adequacy znamenají, že jedinec se vnímá jako schopný uspokojivě řešit problémy, jako úspěšný nebo schopný úspěchu ve věcech, které se odhodlá udělat, jako sebejistý, sebevědomý a sociálně adekvátní. Negativní pocity jsou naopak pocity nekompetence, vnímané neschopnosti úspěšně zvládat každodenní nároky“

- Rohnerova škála sebehodnocení dítěte (PAQ), diagnostické baterie pro děti obsahující 42 otázek, 7 subškál u nás vytvořil Matějček

Pořadí výroku	Znění výroku - Hostilita a agresivita (<i>Hostility/Aggression</i>)
1	Myslím na to, jak bych někomu něco provedl(a).
8	Mívám chuť do něčeho praštit nebo někoho uhodit.
15	Dovedu se tak navztekát, že něco vyhodím nebo rozbiju.
22	Dovedu si dělat legraci z lidí, kteří provádějí hlouposti.
29	Je na mě vidět, když mám vztek.
32	Dělá mi potíže ovládat své nálady.

Tabulka č. 9 Položky PAQ škály charakterizující hostilitu a agresivitu

Hostilní a agresivní dítě má tendenci do něčeho nebo někoho tlouci či ničit, neovládá se, plánuje agresivní akty.

Pořadí výroku	Znění výroku - Závislost (<i>Dependence</i>)
2	Jsem rád(a), když mě maminka lituje, že jsem nemocný(á).
9	Jsem rád(a), když mi rodiče dají najevo, že mě mají moc rádi.
16	Když se dostanu do těžkostí, vyřeším si své problémy raději sám(a).*
23	Jsem rád(a), když se mi někdo milý věnuje.
30	Když mám s něčím potíže, jsem rád(a), když mě někdo přijde povzbudit.
37	Dělá mi dobře, když jsem nemocný(á) a rodiče jsou z toho celí pryč.

Tabulka č. 10 Položky PAQ škály charakterizující závislost

Závislé dítě má výraznou potřebu přijímání a prožití pozitivních vztahů, pocitů sociální opory, povzbuzení. Rádo přijímá litování, povzbuzování, milé chování směrem k němu, přijímá pomoc a povzbuzení a projevené city. Objevuje se také malá schopnost řešit sám své problémy.

Pořadí výroku	Znění výroku - Negativní sebeocenení (<i>Negative Self-Esteem</i>)
3	Jsem na sebe opatrný, aby se mi nic nestalo.*
10	Myslím si, že jsem a budu pořád k ničemu.
17	Když se setkám s někým, koho neznám, mívám dojem, že je lepší než já.
24	Myslím si, že jsem docela správný(á) a že by si to ostatní měli o mě myslet také.*
31	Jsem se sebou docela spokojený(á).*
38	Bývám sám se sebe nešťastný(á).

Tabulka č. 11 Položky PAQ škály charakterizující negativní sebeocenení

Dítě, které negativně hodnotí samo sebe, je ze sebe nešťastné, nespokojené, má pocit, že druzí jsou lepší, že je a bude k ničemu. Domnívá se, že ve srovnání s druhými dopadá hůře (negativní důsledek srovnávání), což vede k opatrnosti, ztrátě odvahy a chuti se prosadit a předvést.

Pořadí výroku	Znění výroku - Emoční inhibovanost (<i>Emotional Unresponsiveness</i>)
5	Dělá mi těžkosti projevit ostatním lidem, co cítím.
12	Je pro mne snadné být na rodiče milý(á).*
19	Mám pocit, že si těžko hledám kamarády a nedokážu si je dobře udržet.
26	Nedělá mi těžkosti ukázat naší rodině, že je mám rád(a).*
33	Dělá mi těžkosti ukázat někomu, že ho mám rád(a).
40	Dovedu svým kamarádům dát najevo, že je mám doopravdy rád(a).*

Tabulka č. 13 Položky PAQ škály charakterizující emoční inhibovanost

Emočně inhibované dítě neumí dát najevo pozitivní emoce k blízkým (rodina), ke kamarádům či přátelům, které jinak pozitivně emočně obsazuje.

Typologie rodičovských pozic (dle O.Connera, viz in Pelikán, 1995)

Typ pozice	Charakter slovního hodnocení	Způsob jednání s dítětem	Vliv na rozvoj osobnosti dítěte
1. Akceptace, láska	„dítě je středem mého zájmu“	Něha, činnosti s dítětem	Pocit bezpečí, normální vývoj osobnosti
2. Zjevné odmitnutí	„nenávidím to dítě, nebudu se jím vzrušovat“	Nezájem, tvrdost, vyhýbání se kontaktům	Agresivita, zločinnost, emocionální nevyvinutost osobnosti
3. Přílišná náročnost	„nechci dítě takové, jaké je“	Kritéria, nedostatek pochval, neustálé napomínání a hledání chyb	Frustrace, nedostatek sebedůvěry
4. Přehnaná péče a starostlivost	„udělám všechno pro dítě, obětuji mu svůj život“	Přílišná péče, dělání všeho za pro i za dítě při současném omezení svobody	Infantilismus, zvláště v sociálních vztazích, nesamostatnost

2. HODNOTA DÍTĚTE PRO RODINU

- Psychologizace a emocionalizace rodinných vztahů
- Ad teorie fertility
 - Dítě je hodnotou samo o sobě a přináší rodičům to, c dnes nazýváme uspokojením duševních potřeb
 - Přináší stimulaci, nové poznatky a zkušenosti, smysl života, citovou vázanost, společenský status, výhled do budoucnosti (Langmeier, Matějček)

3. OBSAHY RODINNÉ SOCIALIZACE

Již od prvních měsíců jsou dětem předávány sociální hodnoty, normy a pravidla, způsoby komunikace, způsoby uvažování a řešení situací.

Zpočátku dítě vnímá jen pravidelnost, stabilita systému, posléze tuto stabilitu očekává od celku, která jej obklopuje.

Obsahy rodinné socializace jsou dány normativními požadavky



1. Sociální komunikace, způsoby komunikace v rodině

- komunikace v rodině jedním z hlavních pilířů fungování rodiny
 - verbální x neverbální
 - role motivace ke komunikaci
 - Dítě se musí naučit slyšené imitovat, rozčlenit, dekodovat, porozumět, vhodně využít, prosadit se v komunikaci, upoutat na sebe pozornost
-
- verbální(slova),
 - neverbální(mimika,gesta)
 - paralingvistické (hlasová intonace,akcent)

Komunikační styly

- Konvenční – krátký hovor
- Konverzační – popovídat si, informovat se, pobavit se
- Operativní - jasná, stručná, až strohá sdělení
- Vyjednávací
- Osobní až intimní
- **Na účinku komunikace se v 70% podílí více nonverbální(neverbální + paralingvistická) komunikace.**

Jazyková socializace

- řeč a způsobilost realizovat řečovou komunikaci je zvláště významnou krystalizační osou socializace, zejména v souvislosti s nástupem dítěte do školy
- B. Bernstein (otevřený x uzavřený jazykový kód)
- souvisí s literární socializací v rodině
- významný vliv zpívání, říkánky, básničky, pohádky,
- utváří emoční klima

2. Normy, hodnoty, kulturní vzorce a způsoby uvažování

- hodnoty definovány na základě preference věcí, druhů chování, lidí, institucí nebo jako obecné postoje. Jsou to **hluboko zakořeněné abstraktní motivy**, které určují, ovlivňují a řídí a vysvětlují způsoby chování, normy, postoje, názory a volby v životě jedince
- Hierarchie hodnot = hodnotové orientaci jako dominantní zájmy

3. Žádoucí způsoby chování, role

Sociální role je očekávaný způsob chování, který se váže k určitému sociálnímu statusu (E. Goffman)

- role, kterou „hrajeme“ (zastáváme) ve společnosti
- každá role je spojena s určitými předpisy chování, právy, povinnostmi a očekáváními
- sociální role určuje a ovlivňuje výběr jedincových reakcí

Dělení rolí:

- role připsané (pohlaví, věk)
- získané (prestiž)
- vnucené

IV. ROZVOJ PSYCHICKÝCH SOCIALIZAČNÍCH PROCESŮ DÍTĚTE

Mechanismy socializace (Michel & Moore, 1999)

- Vliv prenatálních podmínek na postnatální vývoj (např. omezení pohybu stísněným prostorem dělohy, kde v posledním trimestru jsou všechny pohyby plodu utlumeny na minimum)
- Vzájemnost vztahů matky a dítěte (např. taktilní doteky matky a dítěte se pohybují na škále od něžných po agresivní a hrubé)
- Role nedospělých vrstevníků ve vývoji (např. společná hra)
- Otevřenost vývojového procesu po celé trvání života (např. socializace jedince v novém, cizím prostředí.)
- Role sebestimulace ve vývoji (např. koordinace oka a pačky se vytvoří správně pouze tehdy, pokud se kotě pohybuje samo a přitom se dívá na okolí. Zrakové a prostorové reprezentace se však správně nevytvoří u kotěte, které je přenášeno, a to ačkoli se může dívat).

Z mnoha konkrétních druhů mechanismů jimiž lze docílit změny chování – jmenujme alespoň základní:

- **vyhasínání** (postupné odeznění reakcí na podnět – převážně v případech dlouhé nepřítomnosti podmětu), **desenzitivizace** (používaná převážně při léčbě fobií v behaviorální terapii), **pozitivní/negativní posílení** (odměna/trest, ať již reálná či abstraktní), **sociální imitace** (napodobování ať již pozitivního nebo negativního vzoru a jeho chování, oblékání, myšlení atd.) a **diskriminační učení** (Bandura, 1963). V neposlední řadě je to **identifikace** (coby vyšší stupeň imitace) a **interiorizace** (jako nejvyšší stupeň sociálního učení).

(Nakonečný, 1999)

- Mechanismy socializace jsou založeny na procesech učení a regulačních procesech působení činitelů socializace.

Sociální učení

= psychologický mechanismus učení: osvojování si komplexních způsobů chování a jednání přiměřených určité sociální situaci

- sociální posilování (zpevnění)
- imitace (nápodoba)
- identifikace (ztotožnění)
- observační učení (zástupné učení)
- anticipační učení

- Typologie výchovných stylů D. Baumrindové [1978]. Tři základní přístupy k výchově.

- 1. Autoritářský (authoritarian):** typické je přísné prosazování poslušnosti a nižší míra verbální komunikace. Na jedné straně se ve vztahu k dítěti projevuje ochranářstvím, na straně druhé rodiče neváhají při vzniku konfliktu uplatňovat tresty.
- 2. Opřeny o autoritu (authoritative):** vysoká míra komunikace, neustálé vysvětlování jednání a racionalita při řešení problémů. Rodiče se snaží dětem být vzorem a oporou. Chtějí, aby dítě požadavků m dobře rozumělo a vědělo, čemu slouží a proč platí.
- 3. Volný/pasivní (permissive),** projevuje se maximální volnost, požadavky a omezování jsou minimální, trestání je eliminováno. Rodiče nejsou aktivním ovlivňovatelem utvářejícím budoucí jednání dítěte. Předpokládají, že dítě nakonec přijde k rozumu, a samo musí vědět, co chce.

Třetí přístup není jednoznačně koherentní, rozlišit je třeba volnost ve smyslu **shovívavosti a vysoké míry pochopení** a de facto **rezignovanost a zanedbávání (pasivita)**. Druhé zmíněné pojetí výchovy je příznačné pro přístup k dětem „**volně plovoucí zátky**“, tedy styl výchovy, který rezignuje na motivaci potomků k aktivnímu přestupu k životu (zejména ve vztahu ke škole), nekladou se velké nároky na dítě, kdy děti jsou v podstatě ponechány samy sobě, rodiče jim příliš nezprostředkovávají kulturní svět a školní látku. Očekávají, že děti si poradí samy [Katrňák 2004].

Výchozí operacionalizace Stylu (zde verze pro Potomka):

1. Opřeny o autoritu, 2. Autoritářský (pevná ruka), 3. Volný/pasivní

Když si vzpomenete na své dětství, jak moc se na Vaši rodinu hodí následující charakteristiky?

- a) **Rodiče dbali na to, abych měl/a dobrý prospěch ve škole.**
- b) **O rozhodnutích rodičů se nediskutovalo, muselo se poslouchat**
- c) **Když po mně rodiče něco chtěli, vysvětlili mi proč**
- d) **Rodiče si se mnou hodně povídali**
- e) **Rodiče na mě kladli velké nároky**
- f) **Rodičům bylo jedno, co dělám**
- g) **Rodiče si našli čas na hru a vymýšlení nových zajímavých věcí**
- h) **Rodiče se mi snažili porozumět**
- i) **Rodiče používali při mé výchově fyzické tresty.***
- j) **Rodiče velmi dbali na dodržování pořádku**
- k) **Rodiče mě podporovali za každé situace**
- l) **Rodiče chtěli vědět, jak, kde a s kým trávím svůj volný čas (R)**
- m) **Rodiče mě nechávali plánovat si věci podle svého ***
- n) **Často jsem musel/a pomáhat v domácnosti**

1. Určitě ano 2. Spíše ano 3. Spíše ne 4. Určitě ne 9. Neví

Když si vzpomenete na své dětství, jak moc se na Vaši rodinu hodí následující charakteristiky?

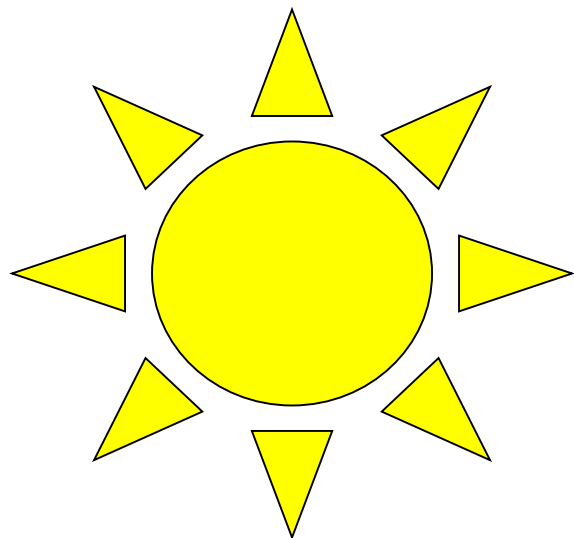
TAZ: PŘEDLOŽTE KARTU

TAZ: Pokud byl přístup obou rodičů rozdílný, uveďte ten, který převažoval.

	Určitě ano	Spíše ano	Spíše ne	Určitě ne	Neví
a) Rodiče dbali na to, abych měl/a dobrý prospěch ve škole.	1	2	3	4	98
b) O rozhodnutích rodičů se nediskutovalo, muselo se poslouchat	1	2	3	4	98
c) Když po mně rodiče něco chtěli, vysvětlili mi proč	1	2	3	4	98
d) Rodiče si se mnou hodně povídali	1	2	3	4	98
e) Rodiče na mě kladli velké nároky	1	2	3	4	98
f) Rodičům bylo jedno, co dělám	1	2	3	4	98
g) Rodiče si našli čas na hru a vymýšlení nových zajímavých věcí	1	2	3	4	98
h) Rodiče se mi snažili porozumět	1	2	3	4	98
i) Rodiče používali při mé výchově fyzické tresty.	1	2	3	4	98
j) Rodiče velmi dbali na dodržování pořádku	1	2	3	4	98
k) Rodiče mě podporovali za každé situace	1	2	3	4	98
l) Rodiče chtěli vědět, jak, kde a s kým trávím svůj volný čas	1	2	3	4	98
m) Rodiče mě nechávali plánovat si věci podle svého	1	2	3	4	98
n) Často jsem musel/a pomáhat v domácnosti	1	2	3	4	98

Vliv typu rodinné výchovy na úroveň očekávání a aspirace dítěte (dle F. Robaye)

Dítě pod vlivem rodinné výchovy	Úroveň očekávání	Úroveň aspirací
Nefrustrované, milované, vychovávané shovívavě, vyvíjející se k vyrovnanému dospívání	vysoká	mírná
Nadměrně ochraňované, milované, ale udržované v závislosti	nízká	mírná
Vychovávané přísně, milované náročně, v pevném rámci trestů a odměn, umí usměrnit svoje pudy náhradními objekty	vysoká	vysoká
Vrtošivě frustrované	nízká	vysoká, ale většinou nerealizovatelná



Otázky?

Postřehy?

Nápady?

DĚKUJI ZA POZORNOST!

magda.gorcikova@gmail.com

